



Edukia

2

Gizarte Zerbitzuen enpleguaren garrantzia Gipuzkoako ekonomian

3

Gipuzkoako Gizarte Zerbitzuetako enpleguaren ikuspegi konparatua

■ Nola neurtzen da Gizarte Zerbitzuen alorreko enplegua?

6

Gizarte Zerbitzuetako sektorean lan egiten duten pertsonen profila: generoa, jarduera-sektorea eta okupazio nagusiak

7

Soldata, titulartasuna eta lan-baldintzak

■ Oinarrizko bost ideia

Enplegua eta Gizarte Zerbitzuak Gipuzkoan

Gipuzkoako Gizarte Zerbitzuen arloan lan egiten dute ia 11.000 pertsonak, kontuan hartzen direlarik enplegu-zentro berezietako langile gehienak, baina kontuan hartu gabe mendetasun-egoeran dauden pertsonen zainketarako ezkutuko lana. Gipuzkoa nabarmendu da joandako urteotan sektoreak izandako enplegu-sorkuntzaratik, kontuan hartuz ekonomiaren alor gehienetako enplegu-suntsiketa eta Bizkaia eta Arabako Gizarte Zerbitzuek baino ahulagoa den enplegu-sorkuntzarako gaitasuna.

Gizarte Zerbitzuen enpleguaren garrantzia Gipuzkoako ekonomian

Nahiz eta aldea egon estatistika-funtzioaren araberako erreferentziarako iturri eta urtearen artean, kalkulatu daiteke zortzi eta hamaika mila langile artean ari direla lan egiten gaur egun Gipuzkoako Gizarte Zerbitzuen arloan. EUSTATen Kontu Ekonomien arabera, zerbitzu horietan 2012an lan egiten zuten 8.227 pertsonak, hau da, Gipuzkoako lurralde historikoan enplegua duten pertsonen % 2,6. Datuak eskuragarri direnetik proportziorik altuena izan arren, ez dago esaterik ehuneko hori askorik hazi denik urteotan zehar, izan ere, aldeak izan baitira % 2 –enplegu-sorkuntza orokorra gehien hazitako garaian– eta 2012an jasotako % 2,6aren artean.

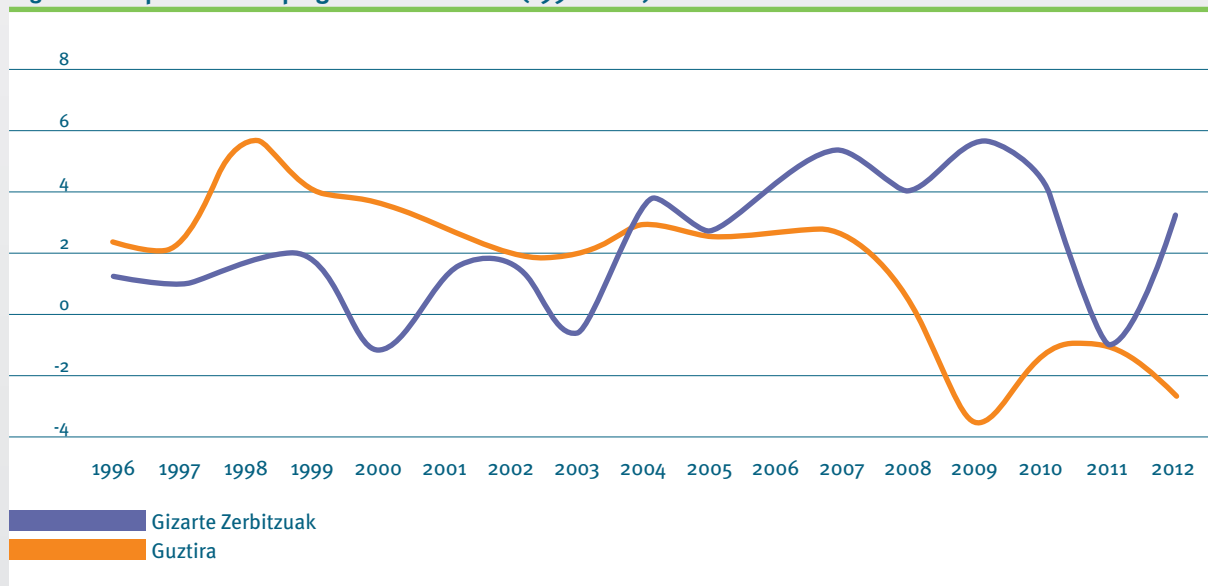
Gizarte Zerbitzuen sektorean urte bakoitzean sortutako enpleguaren hazkundeari kontu hartzean nabarmentzen da oinarritzko hazkuntza gertatu zela 2004 eta 2010 urteen artean, batz besteko % 4ko hazkuntzaren tasa izanik. Baxuagoa da 2010 urtean sortutako lanpostu-kopurua, baina 2011 eta 2012an gertatzen da erlatiboki garrantzitsua den hazkundera. Dena den, eta 1. grafikoan ikusten den moduan, ekonomia orokorrean gertatzen denaren antz gutxi du Gipuzkoako Gizarte Zerbitzuen alorreko enpleguak izandako eboluzioak, izan ere, hazi egin baita krisialdi urteotan Gizarte Zerbitzuetako enplegua, eta beheranzko joera izan du bestelako ekonomia-arloetan.

1. taula. Gipuzkoako Gizarte Zerbitzuen arloko enpleguaren eboluzioa (2000-2012)

	2000	2001	2002	2003	2004	2005	2006	2007	2008	2009	2010	2011	2012
Enplegaturiko pertsonen zenbatekoa	5872	5949	6050	6014	6228	6394	6675	7032	7315	7727	8067	7983	8227
Enplegua duten pertsonen araberako %	2,0	2,0	2,0	2,0	2,0	2,0	2,0	2,1	2,1	2,3	2,5	2,5	2,6
Urte bitarteko bariazioa	-1,19	1,31	1,70	-0,60	3,56	2,67	4,39	5,35	4,02	5,63	4,40	-1,04	3,06

Iturria: EUSTATen Kontu Ekonomikoak oinarri hartutako datuen lanketa.

1. grafikoa. Gipuzkoako enpleguaren hazkundera (1996-2012)



Iturria: EUSTATen Kontu Ekonomikoak oinarri hartutako datuen lanketa. Datuak ehunekotan (%) erakusten dute urtearen bitarteko bariazioa.

Gipuzkoako Gizarte Zerbitzuetako enpleguaren ikuspegi konparatua

Europako beste herrialde batzuen aldean, nabarmendu daiteke ez dela oso altua Gipuzkoako Gizarte Zerbitzuen arloan lan egiten duen pertsonen ehunekoa. 2. grafikoak azaltzen duenez, 100 biztanleko afiliaturiko 2,45 pertsona izanik, Europar Batasuna osatzen duten herrialde gehienetan atzetik dago Gipuzkoa, baina Portugal, Bizkaia edo Espainiar Estatuaren aurretik (kasu honetarako erabiltzen dira Gizarte Segurantzako afiliazio datuak. Gipuzkoan CNAEko 87. eta 88. jarduera-arloetan afiliatutako pertsonen zenbatekoa 10.690 pertsona izan ziren 2013an, ostatu hartutako eta gabeko gizarte-zerbitzuetako jardueretan.

Oraindik ere zabala da Europarekiko arraila, eta Gipuzkoako Gizarte Zerbitzuetako arloak Europako pertsona landunen batz besteko bera izango balu, 15.000 izatera helduko litzateke pertsona landunen zenbatekoa, eta horrek gaur egungo okupazio-mailaren % 50eko hazkundera eragingo luke.

Enplegu-bolumen apalagoa izan arren, Gipuzkoako egoera homologagarria da gizarte-zerbitzu komunitarioetan jarduten duen Europako beste herrialdeetako langileriar dagokionez—behintzat, ostaturik eskaintzen ez duten kasuetan—, eta egoitza-zerbitzuak eskaintzen dituzten zentroetako egoeran. Horietatik lehenengoan, Gipuzkoako guztiaren % 61 dira langile horiek, hau da, Europako batz bestekoa, Bizkaia edo Espainiar Estatua osoki hartuz gero baino askoz egoera aurreratuagoa, Araba aurretik izan arren. Kontuan hartu daiteke Arabako alde hori lurralde horretan EELZ zerbitzuak duen sendotasunagatik izatea, eta Gipuzkoako sendotasunaren kausa izango lirateke Arreta Pertsonalerako Prestazioak finantzatutako EZBetako langileen garrantzia eta laguntza pertsonalean jarduten duten pertsonak.

Dena den, 2. taulan ikus daiteke Gipuzkoako Gizarte Zerbitzuen joandako urteotako enplegu-sorkuntzaren erritmoa askoz ere altuagoa izan dela Araba eta Bizkaia aldean, izan ere, 2005etik gutxi hazi baita sektorearen enplegu-maila (urteko % 0,9 eta % 1,3 batz bestean), eta Gipuzkoan % 3,1eko urteko hazkundera gertatu da.

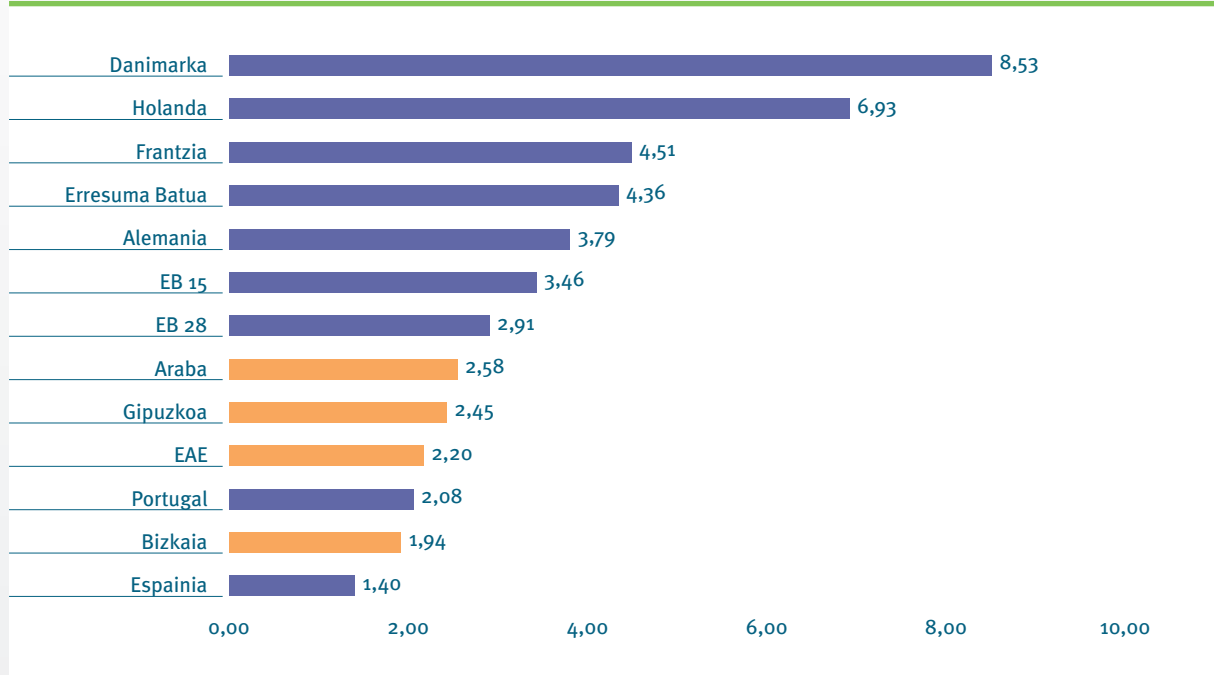
Joeraren ildo berbera nabarmentzen da (datuen bariazio arinak izan arren) Eustaten Kontu Ekonomikoak aztertu ordez Gizarte Segurantzaren

Nola neurtzen da Gizarte Zerbitzuen alorreko enplegua?

Euskadin iturri desberdinetatik neurtu daiteke Gizarte Zerbitzuen arloan lan egiten duten pertsonen zenbatekoa, baita enplegu horien kalitate eta ezaugarriak ere.

- Alde batetik, EUSTATEN Kontu Ekonomikoek zehazten dute sortu den enplegua, lurralde bakoitzean, dela ostatu-zerbitzuak eskaintako gizarte-zerbitzuetan, dela ostaturik gabeko gizarte-zerbitzuetan. 2012. urtekoak dira daturik berrienak.
- Gizarte Segurantzako afiliazio-datuak ere erabili daitezke, izan ere, Lanbidek erabiltzen dituen kategoriak eta kontratazio-datuak erabiltzen baitira.
- Halaber, EUSTATEN Gizarte Zerbitzuetako Inkestak Gizarte Zerbitzuetan landuna den inguruko informazio ugari biltzen du, ondorengo muga hauek izan arren: ez du modu egokian jasotzen EELZren alorreko enplegua, modu orokorrean hartzen ditu Enplegurako Zentro Bereziak lanpostuak eta ez da beti modu egoki batean azaltzen azpikontratuak duten erakundearen enplegua. Dena den, Euskadiko Gizarte Zerbitzuetako enpleguaren inguruko oinarritzko datu-iturria da.
- Iturri horiek ez dute jasotzen sektoreko ezkutuko enplegua, bereziki mendetasun-egoeran dauden pertsonen zainketen arloan.
- EAEko datu-iturri gehiago egon arren (Lan Merkatuko Errolda, Laneko Baldintzen Inkesta, etab.), inkestak dira eta ez administrazioaren erregistroak, txikia da inkestan hartutako sektorean lanean ari diren kasuen kopurua, eta horren ondorioz, ez dira beti datu horiek nahikoa sinesgarri gertatzen.

2. grafikoa. Gizarte Zerbitzuen arloan lan egiten duen biztanleriaren ehunekoa



Iturria: EAEko datuak jasotzen dira 2013ko abenduaren afiliazio-datuetatik. Beste Europako herrialdeetako datuak jasotzen dira Eurostaten 2013ko Lan-indarraren Inkestatik.

3. grafikoa. Ostatu gabeko Gizarte Zerbitzuen zentroetako langileen ehunekoa



Iturria: EAEko datuak jasotzen dira 2013ko abenduaren afiliazio-datuetatik. Beste Europako herrialdeetako datuak jasotzen dira Eurostaten 2013ko Lan-indarraren Inkestatik.

2. taula. Lurralde Historikoaren arabera Gizarte Zerbitzuen alorreko enpleguaren urte bitarteko bariazioa (2005-2012)

	2005	2006	2007	2008	2009	2010	2011	2012	Bataz bestekoa
Araba	3,6	2,6	4,7	5,3	-2,8	2,9	-5,5	-3,4	0,9
Bizkaia	2,4	4,2	5,7	4,5	-5,3	1,9	-2,1	-0,9	1,3
Gipuzkoa	2,7	4,4	5,3	4	5,6	4,4	-1	3,1	3,6

Iturria: EUSTATEN Kontu Ekonomikoak oinarri hartutako datuen lanketa. Datuek ehunekotan (%) erakusten dute urtearen bitarteko bariazioa.

azkeneko bost urteetako afiliazio-datuak aztertzerakoan (urte bakoitzaren hasierari dagozkion datuak). Bataz bestean, urte bitarteko %4,5eko hazkundera gertatu da Gipuzkoako Gizarte Zerbitzuak osoki hartuz gero, eta %23ko metatutako hazkundera gertatu da Bizkaiko %12,9 eta Arabako %3,6aren aldean (3. taula).

Horretaz gain, garrantzitsua da ezagutzea zein izan den etxe-zerbitzuetako arloko enpleguaren hazkundera horren neurria bai Gipuzkoa bai EAEko beste bi lurraldeetan, izan ere, hazten ari baita mendetasun-egoeran dauden pertsona adinduen zainketan jarduten duten modu partikularrean kontratatutako zainzaileen zenbatekoa (immigranteak sarri). Izatez, epigrafe horretakoak dira Laguntza

Pertsonaleko Prestazioaren bitartez familiek zuzenean kontraturiko laguntzaile pertsonal horiek.

Alderik ba al da EAEko hiru Lurraldeetako etxe-zerbitzuetako prebalentziaren inguruan? Aldaketa horiek ba al dute erlaziorik Lurralde bakoitzean izandako Mendetasun Legearen hedakuntzan? Begien bistakoa ematen du horrelako enpleguek Bizkaian duten garrantzia, izan ere, afiliazio osoaren %3,8 dira, eta neurri absolutuetan, gizarte-zerbitzuetako enplegu-kopuru handiagoa ordezkatzeko dute. Arabako gizarte-langileen ratioa 1,6 den artean, Bizkaiko ratioa 0,85ekoa da (4. taula).

Hiru Lurraldeetako egoera desberdina nabarmenagoa da, halere, Lurralde bakoitzeko azken urteotako

3. taula. Gizarte Segurantzako afiliazioa eta EAEko Gizarte Zerbitzuen arloko bariazioa

Abs.	2010	2011	2012	2013	2014	2015	10/15 bariazioa
Araba	5.291	4.554	4.600	4.566	4.943	5.483	3,6
Bizkaia	12.800	12.823	12.852	12.651	13.119	14.445	12,9
Gipuzkoa	9.094	9.407	9.743	9.383	10.292	11.252	23,7
Hazkundera	2010	2011	2012	2013	2014	2015	Bataz bestekoa
Araba		-13,9	1,0	-0,7	8,3	10,9	1,1
Bizkaia		0,2	0,2	-1,6	3,7	10,1	2,5
Gipuzkoa		3,4	3,6	-3,7	9,7	9,3	4,5

4. taula. EAEko hiru Lurralde Historikoetako etxe-zerbitzuetako enplegua (2014ko abenduaren 1n)

	Araba	Bizkaia	Gipuzkoa	EAE
10/14 hazkundera	102,3	99,6	75,3	91,5
Afiliazio osoaren araberako garrantzia	2,3	3,8	3,2	3,4
Gizarte Zerbitzuen erlazioa	1,63	0,86	1,19	1,05

Iturria: Gizarte Segurantzaren Diruzaintzaren datuak oinarri buruturiko lanketa propioa.

etxe-zerbitzuetako urte bitarteko enpleguaren eboluzioa aztertzean. Datuek erakusten dutenez, sektorearen afiliazio-mailan eragin nabaria izan du 2011. urtean etxe-zerbitzuak erregulatzea behartzen duen araudiak, nahiz eta Gipuzkoako hazkunde hori beste bi lurraldeetako baino askoz ere apalagoa izan. Halere, askoz ere hazkunde handiagoa izan zuten Lurralde horretako horrelako enpleguek 2013 eta 2014 urteetan, gehienbat Laguntza Pertsonalerako Prestazio Ekonomikoen hedakuntzagatik, izan ere, lurralde honetan izan baitu askoz ere garapen handiagoa Araba eta Bizkaiko kasuen aldean.

5. taula. EAEko hiru Lurralde Historikoetan urte bitartekoan izandako etxe-zerbitzuen arloko afiliazioak

	2010	2011	2012	2013	2014
Araba	3,4	-3,6	96,9	-0,3	3,4
Bizkaia	5,8	-2,2	81,9	2,0	3,9
Gipuzkoa	2,1	2,5	46,8	5,3	8,3

Iturria: Gizarte Segurantzaren Diruzaintzaren datuak oinarri buruturiko lanketa propioa.

Gizarte Zerbitzuetako sektorean lan egiten duten pertsonen profila: generoa, jardueraren sektorea eta okupazio nagusiak

Estatistika-iturri guztiek ere erakusten dutenez, emakumeen presentzia oso garrantzitsua da, adibidez, Gipuzkoako sektorearen % 66 osatzen dute EUSTATen Gizarte Zerbitzuen estatistikaren arabera; izan ere, Enplegurako Zentro Bereziatan lan egiten duten pertsonak kontuan hartu gabe, % 80 izatera heltzen da ehuneko hori. 6. taulan ikusi daitekeenez, osasun-arloko pertsonalak osatzen du % 89a –erizain-laguntzaileen presentziaren ondorioz– eta % 65 hezkuntza-alorreko langileen artean.

Bestetik, EZBetako langileak kanpo utziaz, pertsona adinduen arretan jarduten du Gipuzkoako Gizarte Zerbitzuetan lan egiten duten langile gehienek (langileria osoaren % 45). Horren atzetik daude ezgaitasunaren sektorean lan egiten duen % 30, eta bi sektore horiek batuz gero, bertakoak dira alor horretako lau enpleguetatik hiru.

6. taula. Gipuzkoako Gizarte Zerbitzuen arloan lan egiten duten pertsonen zenbatekoa okupazio eta sektorearen arabera, eta emakumeen enpleguaren ehunekoa (%)

		Langileak guztira	% emakumeak	Banaketa (%)
Okupazioa	Langileak guztira	9.134	66,0	100,0
	Zuzendaritza-Administrazioa	1.183	75,2	13,0
	Zerbitzuaren langileak	777	80,4	8,5
	Osasun-arloko langileak	1.917	89,1	21,0
	Langile teknikoak	642	86,4	7,0
	Hezkuntza-arloko langileak	981	65,6	10,7
	Bestelako langileria	612	80,7	6,7
	EBZetako erabiltzaile diren langileak	3.022	36,7	33,1
Sektorea	EBZetako langileria guztira	6.112	80,4	100,0
	Biztanleria orokorra	630	87,5	10,3
	Haurtzarora-Gazteria	184	77,2	3,0
	Emakumeak	4	100,0	0,1
	Pertsona adinduak	2.793	88,0	45,7
	Ezgaitasuna duten pertsonak	4.805	49,4	29,2
	Gizarte-bazterketa	718	69,5	11,7

Iturria: EUSTATen Gizarte Zerbitzuetako inkesta oinarri izanik buruturiko lanketa propioa.

Oinarrizko bost ideia

- Gipuzkoako Gizarte Zerbitzuen sektorean lan egiten dute zortzi mila eta hamaika mila pertsona artean, erabilitako iturrien aldean arabera. Horietatik heren bat dira Enplegurako Zentro Bereziatiko erabiltzaile diren langileak. Talde hori kontuan hartu gabe, pertsona horietatik gehienek lan egiten dute pertsona adinduen arretarako arloan, eta lautik hiruk lan egiten du mendetasunaren arloan (adinduak eta ezgaitasuna).
- 10.000 langile horiek ordezkutzen dute Gipuzkoako enplegu guztien % 2,5. Europako beste herrialde batzuetako eta Arabako Lurralde Historikoaren aldean ehuneko apalagoa izan arren, Estatu espainiarra edo EAE osoki hartuta baino tasa altuagoa du.
- Azkeneko urteotako Gipuzkoako Gizarte Zerbitzuetako enplegua askoz ere modu sendoagoan hazi da Gipuzkoako enplegu osoaren aldean. Halaber, gehiago hazi da Bizkaia edo Arabako enplegu-kopuruaren aldean.
- Azkeneko urteko murrizketa gutxi bat salbu, erakunde pribatuek (oro har irabazi-asmoko gabekoek) kontrataturiko langileen ehunekoak gora egin du modu progresiboan Gipuzkoan, 2011n langileriaren % 85 izatera heldu arte.
- Ordainketetan alde nabarmenak daude Gizarte Zerbitzuetako arloan kontratatzen duten erakunde eta jarduera-sektoreen funtzioaren arabera. Dena den, Gipuzkoako zentro publiko eta pribatuetako ordainketen arteko aldeak urriagoak dira Bizkaia eta Arabako aldean.

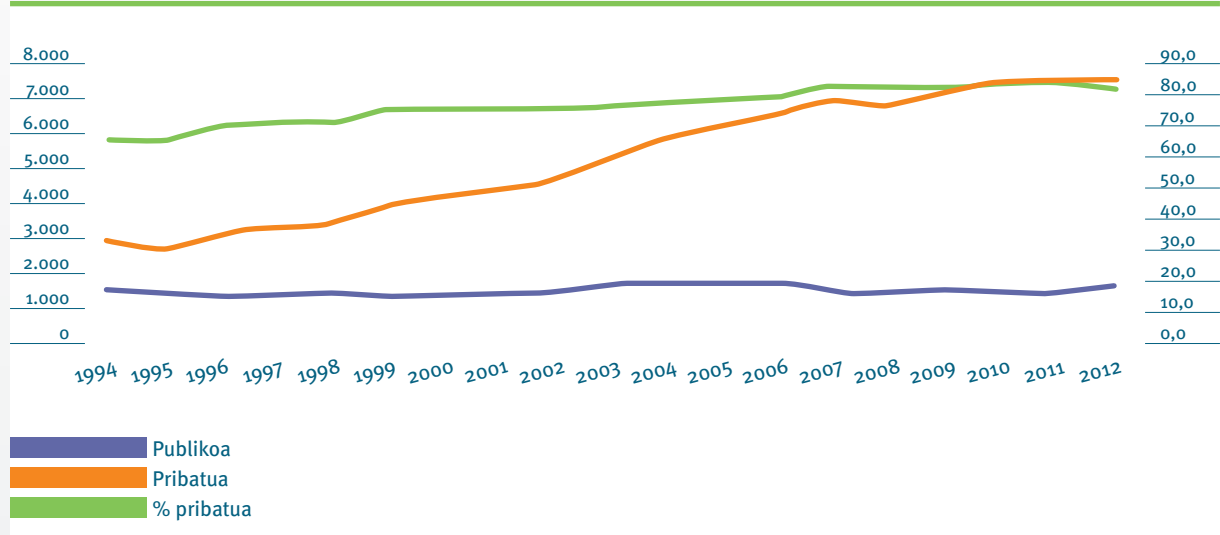
Soldata, titulartasuna eta lan-baldintzak

Gizarte Zerbitzuen arloko lan-baldintzen inguruko azterlanek azpimarratzen dute lan-baldintzek duten izaera duala, izan ere, orokorrean, lan-baldintza egokiagoak izaten baitituzte administrazio publikoek kontrataturiko pertsonak irabazi-asmoko edo gabeko enpresa pribatuek kontratatutako pertsonen aldean. Halaber, alde nabarmenak daude jarduera-sektoreen funtzioaren arabera, eta sendo edo ibilbide luzeagoa duten sektoreetan –ezgaitasunen arloan, adibidez– joera dute orokorrean lan-baldintza egokiagoak izateko bestelako garapen urriagoa edo irabazi-asmoko merkatu-ekimen presentzia handiagoa dutenen aldean.

Dena den, oso altua da Gipuzkoan titulartasun pribatuko erakundeetako langileriaren ehunekoak –oro har, irabazi-asmoko gabeko erakundeetan–, enplegurako zentro bereziatiko langileen garrantziagatik eta, oro har, zerbitzu horien eskaintzan jarduten duten irabazi-asmoko gabeko erakunde pribatuen garrantziagatik. 2012an titulartasun pribatuko erakundeetako langileriaren garrantzia gutxitu den arren, oraindik ere oso nabarmena da duen garrantzia.

Halere, behintzat egoitza-sektorean (ordaintzearen inguruan nahikoa fidagarri diren datuen arlo bakarra da) zerbitzu publiko eta pribatuen ordainketen arteko aldeak urriagoak dira Araba eta Bizkaiko kasuen aldean. 7. taulan ikus daitekeenez, Gipuzkoan ordaintzen den bataz bestekoak 1,6 biderkatzen du egoitza pribatuetako ordainketa, Bizkaiko kasuan 2,1 eta Araban 2,8 den bitartean. Halaber, Gipuzkoako zentro publikoetako langileek EAEko baliokidea den soldataren % 146 jasotzen dute, Bizkaia eta Arabako % 160aren aldean. Gipuzkoako zentro pribatuetako soldata gehiago hurbiltzen da erkidegoko bataz besteko soldatara, Bizkaia eta Arabako kasuen aldean.

4. grafikoa. Titulartasunaren arabera Gizartek Zerbitzuetako langileriaren eboluzioa 1994-2012



Iturria: EUSTATEN ESSEC datuak oinarri izanik buruturiko lanketa propioa.

7. taula. Gizarte Zerbitzuetako egoitza-zentroetako soldaten arteko aldea (2011)

		EAE=100	Bataz besteko ordainketa	Pub./prib. ratioa
Araba	Publikoa	164,1	57.077	2,8
	Pribatua	59,6	20.726	
Bizkaia	Publikoa	168,1	58.480	2,1
	Pribatua	79,8	27.743	
Gipuzkoa	Publikoa	146,7	51.030	1,6
	Pribatua	90,6	31.520	
EAE	Guztira	100	34.787	—

Iturria: EUSTATEN ESSEC datuak oinarri izanik buruturiko lanketa propioa.