

GIPUZKOAKO GIZARTE ZERBITZUEN MAPA
2015-2017

2015eko maiatza

AURKIBIDEA

1. SARRERA: GIZARTE ZERBITZUETAKO MAPAKO HELBURUAK, OINARRIZKO PRINTZPIOAK, EGITURA ETA METODOLOGIA	2
1.1 Gipuzkoako Gizarte Zerbitzuetako Mapako Helburuak eta oinarrizko printzipioak	2
1.2 Maparen Egitura eta metodologia.....	5
2. LURRALDE ANTOLAKETA ZEHAZTEKO ERABILITAKO EZAUGARRI OROKORRAK ETA OINARRIZKO IRIZPIDEAK.....	6
2.1 Lurralde antolaketa zehazteko erabilitako irizpideak	6
2.2 Gipuzkoako Gizarte Zerbitzuetako Mapako lurraldea egituratzeko proposamena.....	12
3. EGUNGO EGOERAREN, ESKAERA ERREALAREN ETA ETORKIZUNEN AURREIKUSPENEN AZTERKETA GIZARTE-BEHARRIZANEN ARLOAN.....	18
3.1 Egungo egoeraren eta eskaera errealaren azterketa	18
3.2 Etorkizuneko aurreikuspenak gizarte-beharrizanen arloan	29
4. GIPUZKOAKO LURRALDE HISTORIKOKO GIZARTE ZERBITZUETAKO SARE PUBLIKOKO DEFIZIT TEORIKOEN KALKULUA	32
4.1 Mapa Gizarte Zerbitzuen Legean ezarritakoa betez eratzeko irizpideak	32
4.2 Mapa EAeko Gizarte Zerbitzuetako Mapan aurreikusitakoa betez eratzeko irizpideak	33
4.3 Gipuzkoako Lurralde Historikoko defizitak zehaztu ahal izateko populazioaren hedapenerako irizpideak zehaztea.....	34
4.4 Zerbitzu bakoitzean esleitutako balioak ezartzea.....	37
4.5 Estaldura-helburuen eta defizit teorikoen kalkulua Lurralde-eremu bakoitzeko.....	38
4.6 Emaizten azterketa eremu lurraldekoaren edo geografikoaren arabera	44
4.7 Lehentasuneko esku-hartzeak eguneko egoitza nahiz bizitegi-baliabideei begira	46
4.8.- Kokapen fisiko jakinik eta jardura proposamen berezirik behar ez duten beste zerbitzu eta prestazioen estaldura eta defizit helburuen kalkulua	52
5. GIPUZKOAKO GIZARTE ZERBITZUETAKO SARE PUBLIKOAK HOBETZEKO HELBURUAK	54
5.1.- Foru eskumeneko zerbitzuen eta prestazio ekonomikoen kalitatea eta efizientzia hobetzeko helburuak eta neurriak.....	54
I. ERANSKINA. MEMORIA EKONOMIKOA	
II. ERANSKINA. MAPAREN JARRAIPENA ETA BETETZE-MAILAREN EBALUAZIOA	

1.- SARRERA: GIZARTE ZERBITZUETAKO MAPAREN HELBURUAK, OINARRIZKO PRINTZIBIOAK, EGITURA ETA METODOLOGIA

1.1 Gipuzkoako Gizarte Zerbitzuetako Mapako Helburuak eta oinarrizko printzipioak

Gizarte Zerbitzuen abenduaren 5eko 12/2008 Legean gizarte zerbitzuak jasotzeko eskubide subjektiboa nahiz lurralde arloko hurbiltasuna, oreka eta homogeneousasuna ezartzen dira Gizarte Zerbitzuen Euskal Sistemaren funtsezko printzipio modura, zerbitzu eta prestazioetarako irisgarritasunean berdintasuna bermatze aldera.

Printzipio horiekin bat etorriz, Sistema behar bezala garatzen dela ziurtatzeko, Legean hainbat tresna aurreikusten dira, nagusiki, Autonomia Erkidegoaren Plan Estrategikoa eta, Plan horretan txertaturik, **Gizarte Zerbitzuetako Mapa**, oinarrizko elementu hauen inguruan egituratuta:

- **Lurralde egitura edo antolaketa**, hau da, udalak, eskualdeak eta lurraldeak mugapen geografiko homogeen eta egokitan banatzea edota biltzea, gertutasunaren ikuspegitik, EAEko Gizarte Zerbitzuen Mapan zehaztu diren zerbitzuak emateko egokitzat jo diren populazio irizpideen arabera.
- **Mugapen geografikoak**, hau da, Euskal Herriko Sistema Soziosanitarioaren lurralde egitura osatzen duten lurralde edo geografia eremuak (oinarrizko zonaldea, eremua, eskualdea, sektorea,...), zinetan finkatzen baitira zerbitzu edo prestazio bakoitzerako ezarritako estaldura helburuak, horren xedea izanik baliabideen banaketa homogeen eta zerbitzu eta prestazio horiek jasotzeko aukera berdintasuna bermatzea.
- **Zerbitzu eta prestazio bakoitzaren arreta-estaldurak**, hau da, zonalde bakoitzean artatu behar diren balizko premiak, Legeak jasotakoaren arabera zerbitzuen eta prestazioen gertutasuna, berdintasuna, ekitatea eta unibertsaltasuna bermatzeko.

Gipuzkoari dagokionez, **Gipuzkoako Gizarte Zerbitzuetako Foru Maparen (2008-2012)** indarraldia amaitu egin zen, eta haren azken ebaluzioan bertan finkaturiko helburuetako asko ez direla erabat bete geratu zen agerian. Indarraldia amaituta, Eusko Jaurlaritzak, Foru Aldundien eta Eudel erakundearen lankidetzarekin, EAEko Gizarte Zerbitzuetako Mapa berria eratzeko prozesua abiatu zuen. Mapa berri horren testua ez zuen 2014ko abenduaren 19ra arte adostu Gizarte Zerbitzuetako Erakunde Arteko Organoak (aurrerantzean GZEAO). Aldi berean, Gipuzkoako Foru Aldundiak Maparen Zirriborro bat prestatu zuen 2013an, eta bertan Gizarte Zerbitzuetako foru sarea osatzeko aplikatutako irizpideak erabili dira Foru Mapa 2008-2012 aipatutakoaren indarraldia amaitu denetik gaurdaino. Haatik, erkidegoko mailan hasitako prozesuaren begiramenez, EAEn ezarritako helburu eta betekizunak betetzen direla bermatu arte Mapa berri bat ez onartzea erabaki zen Gipuzkoan. Erkidegoko mailako akordioaren ondotik, hartako edukia egokitu eta

moldatzeko lanari ekin zaio Gipuzkoako Gizarte Zerbitzuetako Mapa 2015-2017 aurkeztu ahal izateko, 2017. urteko denbora-horizontea ezarrita, urte horretan amaitzen baita Gizarte Zerbitzuen Euskal Sistemaren unibertsalizazio-fasea.

Plangintzarako tresna hori 12/2008 Legearen 33-3 artikuluan txertatzen da. Bertan Foru Aldundiek berezko plangintza eratu ahal dutela zehazten da, erkidego mailan ezarritako plangintza errespetatu eta garatuz. Ildo beretik, EAeko Gizarte Zerbitzuetako Mapa berriari argi azaltzen da zerbitzu eta prestazioak emateko ardura zuzena duen administrazio bakoitzak plangintza, antolaketa eta kudeaketa hautatzeko errespetua, zehazki, berezko eskumeneko zonaldean zerbitzuak banatzeari dagokionez, betiere, zerbitzuak zonaldean ezartzeko egokientzat jotzen diren populazio-irizpideak, EAE osoari dagozkionak, kontuan hartuz.

Ikuspegi horretatik, Mapa honen asmoa da EAeren eremuan ezarritako plangintza Gipuzkoako errealitateari zehaztu eta egokitzea, eta EAeko Gizarte Zerbitzuetako Plan Estrategikoko atal izatea, eranskin modura, EAeren eremuan ezarritako irizpide orokorrak betetzeko estaldurak zehaztuz: populazioaren hedapenerako irizpideak, gutxieneko estaldurak eta adierazle sintetikoa eta Katalogoko zerbitzuak txertatzeko egokientzat jotzen diren populazio-irizpideak.

Helburu horrekin, Gipuzkoako Foru Aldundi honek bere egiten du EAeko Gizarte Zerbitzuetako Mapa berriari foru eskumeneko baliabideak nahiz udal eskumeneko baliabideak barneratzen dituen Mapa hau eratzeko Foru Aldundiei esleitzen dien lidergoa, zentroak lurraldean zehar banatzeko planteamendua barneratzen duena. Hori guztiori, tokiko erakundeen lankidetzarekin eta instituzio bakoitzaren autonomia errespetatuz.

Zentzu horretan, azpimarratu behar da Mapa honen asmoa dela erakundeen arteko lankidetzaren eta koordinazioaren bultzatzea eta gizarte partaidetza sustatzea, arlo honetan eskumena duten tokiko erakundeen adostasuna lortzeaz gain. Horrela, behin betiko onarpenaren aurretik Gipuzkoako udalerrietako ordezkarien proposamena aurkeztuko da lehen mailako arreta-zerbitzuetako lurralde-banaketa zehazteko erabiltzen diren irizpideen inguruko akordio bat lortzeko xedez. Zalantzarik gabe aurrera pausoa izango litzateke, Gipuzkoako Gizarte zerbitzuetako sare integratua sendotzeko, udalek eta Gipuzkoako Foru Aldundiak Gizarte Zerbitzuetako Mapa bakarra adostea

Halaber, dokumentu hau Gipuzkoako Gizarte Zerbitzuetako Sistemari adierazgarriak diren eragileei aurkeztuko zaie organo aholku-emaileen bidez. Organo horietan gizarte-ekimenaren partaidetza sustatuko da.

Orobat, Gizarte Zerbitzuetako Maparen proposamena Gipuzkoako Batzar Nagusietako Gizarte Politikako Batzordeari aurkeztuko zaio.

Lortutako adostasun maila gorabehera, aurreikusten da, onarpenaren ondoren, Mapa hau EAEko Plan Estrategikora eranstea.

Mapa eratzeko, jakina, printzipio gidariak eta 5/2008 Legean jasotzen den arretarako eredia hartzen dira abiapuntu modura, eta zehazkiago printzipio hauek:

- a) Unibertsaltasunaren printzipioa.
- b) Arretaren hurbiltasunaren printzipioa.
- c) Arretan erkidegoko ikuspegia txertatzeko printzipioa.
- d) Eraginkortasunaren eta efizientiaren printzipioak.

Printzipio horietatik abiatuta, **Gipuzkoako Gizarte Zerbitzuetako Mapa honek** baliabide-sarea 2015-2017 epealdirako lurraldean zehar banatzearekin lotutako helburu estrategiko hauei erantzuten die:

1. Arretaren unibertsalizazioerantz joatea 2017. urteari begira. Euskadiko herri-administrazioek oso kontuan izan behar dugu gizarte zerbitzuetako sistemaren zerbitzuetarako eta prestazio ekonomikoetarako irisgarritasuna eskubide subjektibo gisa bermatzeko betebeharra daukagula, sistema hori arautu, antolatu eta hedatuz.
2. Gipuzkoako gizarte-baliabideen sare publikoko eskaintza gizarte-beharrizanen bilakaerara egokitzea eta lurralde mailako oreka lortzea.
3. Zerbitzu eta prestazioen eskaintzari dagokion kalitatea hobetzea, pertsonen beharrianetara egokitutako arreta bermatzeko, eskaintza hori bere ingurunetik ahalik eta hurbilen kokatuz.
4. Zerbitzuen sare publikoaren antolaketa eta kudeaketa hobetzea, erakunde arteko koordinazioak sustatutako gizarte zerbitzuetako lurralde mailako antolaketaren bidez.
5. Proposatutako helburu eta neurrien jarraipen, ebaluazio eta kontrol publikoa zilegitzea.

Bost helburu estrategiko horiek 33 helburu operatibotan banakatzen dira, Mapa honetako II. eranskineko jarraipen-planean zehazten direnak.

Aurrez aipatu bezala, Mapan planteatzen diren helburuak lehen mailako nahiz bigarren mailako arreta-zerbitzuei dagozkie. Haatik, lehen mailako arreta-zerbitzuen kasuan, Gipuzkoako Lurralde Historikoa osatzeko banatu diren lurralde-eremu ezberdinetako defizitak kalkulatzera mugatuko da Mapa hau. Lehen mailako arreta-zerbitzuen antolaketa (plangintza, kudeaketa eta ebaluazioa) eta horien lurralde mailako egituraketa, Lurralde Historikoko tokiko erakundeetan horri dagokionez hartzen diren akordioen bidez finkatuko dira.

Azkenik, haren irismenari dagokionez, tresna hau, nagusiki, kokapen fisiko jakin batekin lotutako hurbiltasun-maila zehatz bat eskatzen duten zerbitzuen plangintzara zuzenduta badago ere, **Gipuzkoako Gizarte Zerbitzuetako Mapan (2015-2017)** helburuak proposatzen dira ez bakarrik plaza kopuru jakin bat eskatzen duten zerbitzuetarako, izan ere, Lege barneko Gizarte Zerbitzuetako Katalogoan sartzen diren bigarren mailako arreta-zerbitzu eta –prestazio guztietarako helburuak ere proposatzen dira.

1.2 Maparen Egitura eta metodologia

Behin **Gipuzkoako Gizarte Zerbitzuetako Mapari (2015-2017)** dagozkion helburuak eta oinarrizko printzipioak ezarrita, egoki da hura eratzeko jarraitu den prozesua osatzen duten bost faseak aipatzea.

1. **FASEA** Lurralde Antolaketarako erabilitako ezaugarri orokorrak eta oinarrizko irizpideak zehaztea.
2. **FASEA** Egungo eskaeraren eta prebalentziari dagozkion oinarrizko datuak, nahiz bilakaera eta etorkizunera begirako aurreikuspenak aztertzea, gizarte zerbitzuen alorrean.
3. **FASEA**. Populazioaren hedapenerako irizpideak ezarri eta aplikatzea Gipuzkoako Lurralde Historikorako.
4. **FASEA**. Gipuzkoako gizarte zerbitzuetako sare publikoko estaldura-helburuak eta defizitak zehaztea eta lehentasuneko esku-hartzeak hautatzea.
5. **FASEA**. Gipuzkoari dagokionez, hobekuntzarako helburuak hautatzea.

Azken emaitza modura, Mapan, 2017. urteari begira, zerbitzu bakoitzerako eta lurralde-maila bakoitzerako, bigarren mailako arretarako sare publikoak lortu asmo dituen estaldurari dagozkion defizitak, lehentasuneko esku-hartzeak eta hobekuntzarako helburuak finkatzen dira. Helburu horietatik abiatuz, **MEMORIA EKONOMIKOAN** (I. eranskina) horiek betetzeko beharrezkoak izango den gastu publiko arruntaren estimazioa nahiz Gipuzkoako Lurralde Historikoan aurreikusten den gastuaren inpaktu ekonomikoaren estimazioa burutzen da.

Azkenik, Mapan, II. eranskin modura, **EBALUAZIO PLAN** bat barneratzen da. Plan horrek proposatutako helburu eta neurrien jarraipena, ebaluazioa eta kontrol publikoa egitea ahalbidetzen du, hastapenetik, ezarritako helburuak betetzen ari diren ala ez, eta hobekuntzak edo aldaketak egin behar diren, objektiboki balioestea ahalbidetuko duten adierazle eta jazoerak zehaztuz. Hori guztiori, Mapa etengabe berrelikatzeke prozesu baten modura.

2.- LURRALDE ANTOLAKETA ZEHAZTEKO ERABILITAKO EZAUGARRI OROKORRAK ETA OINARRIZKO IRIZPIDEAK

2.1 Lurralde antolaketa zehazteko erabilitako irizpideak

2.1.1 Antolaketarako oinarrizko irizpideak

Gizarte Zerbitzuen 12/2008 Legearen (aurrerantzean GZL) 36.1. artikularekin bat etorriz, EAEko Gizarte Zerbitzuetako Mapak zera jaso behar du *“Erkidegoko Gizarte Zerbitzuen Sistema ezartzea, katalogoan zehazten diren zerbitzuak ezartze aldera, biztanleriari dagozkion irizpiderik egokienak zehaztuko ditu, honako ezaugarri hauek kontuan hartuta: zerbitzu horien izaera, zerbitzu horiek eska ditzaketen pertsonen kopurua, eta ahalik eta erabiltzaileak beren ohiko gizarte-ingurunean integratze aldera hurbilekoenak izango direla bermatzea”*.

Bestalde, GZL horretako artikulua berean adierazten denez, aipatutako antolamendu-irizpideak aplikatzeko banaketa geografikoak foruko eta tokiko administrazioek zehaztuko dituzte. Ildo horretatik, 12/2008 Lege horretako 41. artikuluan ezartzen denez, foru organoen eskumena izango da *“Beren lurraldean, udalei dagokie Gizarte Zerbitzuen Euskal Sistemako zerbitzuak, bere eskumenekoak, antolatzea eta, halaber, Geografia-hurbiltasuna eta baliabideak ahalik eta zuzenen erabili beharra gogoan harturik mankomunitateak edo beste udal-elkarte batzuk osatzeko sustapen-lana eta bultzada, gizarte zerbitzua eskaintzeko”*.

Eskumen horren garapenean, berriki onartutako EAEko Gizarte Zerbitzuetako Mapan geografia-eremu bakoitzean egoitzak kokatzeko irizpide orokorrak ezartzen dira, beren lurraldean, egoitzen sarea hedatzeko ardura duten erakundeek kontuan hartzeko orientazioak direla adierazita.

Horren inguruan, EAEko Gizarte Zerbitzuen Mapak ondorengoak ezartzen ditu:

- a) zerbitzu motak, gertutasun mailaren arabera;
- b) zerbitzuak edo “populazio-eremuak” ezartzeko egokienak irizten diren populazio-irizpideak, zeinak populazio bolumenak baitira, baina ez mugapen geografikoak;
- c) mugapen geografikoak edo “lurralde edo geografia eremuak”.

Hiru alderdi horiek erlazionatzen ditu ondorengo taularen arabera.

1. taula. EAeko Gizarte Zerbitzuetako Mapako populazio-eremuak egokienak irizten diren populazio-irizpideak

Gertutasun maila	Populazio-eremua (Populazio-bolumena)		Mugapen geografikoa
Zentralizatuak	400.001 - Lurralde Historikoko edo EAeko populazio osoa		Lurralde Historikoa edo EAE
Gertutasun txikia	200.000 - 400.000		Sektorea
Gertutasun ertaina	50.001 - 199.999		Eskualdea
Gertutasun handia	Gutxienekoa (15.001)/Batez bestekoa (30.001) - 50.000		Eremua
Gertutasun oso handia	Oinarrizko zonalde hiritarra	5.000 biztanle	Udala edo udal elkarteak
	Oinarrizko zonalde landatarra	3.000 biztanle	

2.1.2 Gipuzkoako Lurralde Historikoan zerbitzuak txertatzeko ustez egokienak diren populazio-irizpideak

Pertsonak beren ohiko ingurunean integratzea ahalbidetzeko asmoa duen arretaren hurbiltasuna bermatzeko helburua, ahal dela, zerbitzu bakoitzerako espezifikoak izango diren populazio-irizpide batzuekin gauzatu behar da.

Horretarako, Gipuzkoako Lurralde Historikoan (aurrerantzean GLH) zerbitzuak txertatzeko ustez egokienak diren populazio-irizpideak zehazte aldera, ezinbestekoa da, lehenik eta behin, hurbiltasun-mailak zehaztea, bakoitzari populazio-eremu bat esleituz. Bigarrenik, beharrezkoa da GLHa osatuko duten eremu ezberdinen banaketa geografikoak proposatzeko erabiliko diren irizpideak zehaztea.

Lehen aipatu denez, aurkezten den proposamena:

- EAeko Gizarte Zerbitzuen Mapako aurreikuspenekin koherentea da.
- Lehen eta bigarren mailako arreta zerbitzuei buruzkoa da, baina lehen mailako arreta zerbitzuei esleitutako lurralde eremu zehatzak Lurralde Historikoko tokiko entitateekin adostuta ezarriko dira. Horrela, lehen arretako gizarte zerbitzuei dagokienez, Mapa honek proposamen bat egiten die Lurraldek udalei, eta haiek proposamen hori zabaldu edo aldatu dezakete, betiere 12/2008 Legeak ematen dien eskumen esparruan eta EAeko Plan Estrategikoak ezartzen dituen gutxieneko estalduren esparruan.

Irizpide horien arabera, Gipuzkoako Lurralde Historikorako eta zerbitzu bakoitzerako ondorengo lurralde eremu zehatzen esleipena proposatzen da.

a) Hurbiltasun-mailen eta lurralde-eremuen esleipena

Gauza jakina da, zerbitzu bakoitzaren izaera eta haietako bakoitza eska dezakeen pertsona kopurua aintzat hartuta, efizientiaren printzipioa aintzat hartuz, ezinbestekoa dela zerbitzuak hurbiltasun-maila ezberdinekin ematea.

Horrela, zerbitzu bakoitzerako egokienak diren populazio-irizpideak zehatzen hasteko, ezarritako hurbiltasun-mailetako bat esleitu behar zaio horietako bakoitzari.

Hau da aurrezarritako bost hurbiltasun-mailen eta populazio-eremuen arteko elkarrekikotasuna:

1. koadroa. Hurbiltasun-mailen eta populazio-eremuen arteko elkarrekikotasuna

Hurbiltasun-maila	Lurralde-eremua
Zerbitzu zentralizatuak	Lurralde Historikoa edo Erkidego Autonomoa
Hurbiltasun urriko zerbitzuak	Gizarte Zerbitzuetao Sektorrea
Hurbiltasun ertaineko zerbitzuak	Eskualde administratiboa
Hurbiltasun handiko zerbitzuak	Gizarte Zerbitzuetao Eremua
Hurbiltasun handieneko zerbitzuak	Gizarte Zerbitzuetao Oinarrizko Zonaldea

Behin hurbiltasun-mailaren eta populazio-eremuen arteko elkarrekikotasuna burututa, bigarren pausua zerbitzu mota bakoitza zerbitzu bakoitzak hartu beharko lukeen populazio-eremu espezifikoko batekin lotzea da.

Horrek esanahi du Katalogoko zerbitzu bakoitzerako Mapan zehatzen den estaldura, gutxienekoa, lurralde-eremu zehatz horretara lotua lez ulertu behar dela.

Horretarako, soilik lurraldean kokapen fisikoa duten eta, horrenbestez, plaza kopuru jakin bat duten egoitzetan ematen diren Katalogoko zerbitzuak hartzen dira kontuan.

Arestian aipatu bezala, aurkezten den proposamena lehen mailako eta bigarren mailako arreta-zerbitzuei dagokie. Lehen mailako arreta-zerbitzuetara esleitutako populazio-eremuak Lurralde Historikoko tokiko erakundeen adostasunez ezarriko dira.

Irizpide horietatik abiatuta, Gipuzkoako Lurralde Historikoaren kasuan, zerbitzu bakoitzerako populazio-eremu zehatzen esleipen hau proposatzen da:

2. koadroa. Katalogoko zerbitzu bakoitzera esleitutako populazio-eremua

Zerbitzuak	Populazio-eremua
1. LEHEN MAILAKO ARRETAKO GIZARTE ZERBITZUAK	
1.1. Informazio-, balioespen-, diagnosi- eta orientazio-zerbitzuak	Oinarrizko zonaldea
1.2. Etxez etxeko laguntza-zerbitzua	Oinarrizko zonaldea
1.3. Esku-hartze gizarte-hezkuntzako eta psikosozialerako zerbitzua	Oinarrizko zonaldea
1.4. Zaintzaileei laguntza emateko zerbitzua	Oinarrizko zonaldea
1.7. Eguneko arreta-zerbitzuak	
1.7. Eguneko arreta-zerbitzuak: adin nagusikoak	Eremua
1.7. Eguneko arreta-zerbitzuak: bazterkeria (eguneko egoitzak eta jangelak)	Eskualdea
1.8. Gaueko harrera-zerbitzuak bazterkeria (aterpetxeak eta neguko dispositiboak)	Eskualdea
1.9. Ostatu hartze zerbitzuak	
1.9.1. Abegi-etxea: (gizarte emergentzia eta indarkeria matxista)	Eremua
1.9.2. Babespeko etxebizitza: bazterkeria	Eskualdea
1.9.2., 1.9.3. eta 1.9.4. Ostatu hartze zerbitzuak: adin nagusikoak	Eremua
2. BIGARREN MAILAKO ARRETAKO GIZARTE ZERBITZUAK	
2.2. Eguneko zerbitzu edo egoitzak	
2.2.1. Autonomian murriztapenak izatetik eratorritako beharrianak artatzeko eguneko zerbitzu edo egoitza: adin nagusikoak eta mendekotasuna duten pertsonak	Eremua
2.2.1. Autonomian murriztapenak izatetik eratorritako beharrianak artatzeko eguneko zerbitzu edo egoitza: Helduak eta ezintasuna	Sektorea
2.2.2. Zerbitzu edo egoitza okupazionala	Eremua
2.2.3. Gizarteratzeko beharrianak artatzeko eguneko zerbitzu edo egoitza	Sektorea
2.3. Gaueko abegi-egoitzak	
2.3.1. Autonomian murriztapenak izatetik eratorritako beharrianak artatzeko gaueko egoitza:	Lurralde Historikoa
2.3.2. Gizarteratzeko beharrianak artatzeko gaueko abegi-egoitza	Lurralde Historikoa
2.4. Bizitegi-egoitzak	
2.4.1. Adin nagusikoentzako bizitegi-egoitzak	Eremua
2.4.2. Pertsona ezinduentzako bizitegi-egoitzak	Sektorea
2.4.2.a) Laguntzaz hornitutako etxebizitza ezinduentzat	Eskualdea
2.4.3. Buruko gaixotasuna duten pertsonentzako bizitegi-egoitzak	Sektorea
2.4.3.a) Laguntzaz hornitutako etxebizitza buruko gaixotasuna duten pertsonentzat	Eskualdea
2.4.4. Babesik gabe dauden adin txikikoentzako bizitegi-egoitzak	Eskualdea
2.4.5. (1) Bazterkeria eta marjinazio egoeran dauden pertsonentzako bizitegi-egoitzak: Kronikotzat jotzen den egoeran diren pertsonentzako bizitegi-egoitzak	Lurralde Historikoa
2.4.5. (2) Bazterkeria eta marjinazio egoeran dauden pertsonentzako bizitegi-egoitzak: gizarteratzeko bizitegi-zerbitzuak	Sektorea
2.4.6. (1) Etxean tratu txarrak pairatu dituzten emakumeentzako bizitegi-egoitzak eta emakumeei zuzendutako bestelako bizitegi-zerbitzuak: berehalako abegi-egoitzak	Lurralde Historikoa
2.4.6. (2) Etxean tratu txarrak pairatu dituzten emakumeentzako bizitegi-egoitzak eta emakumeei zuzendutako bestelako bizitegi-zerbitzuak: egonaldi ertain edota luzeko egoitzak	Sektorea

Lurralde-eremu ezberdinak zehazteko ezarritako irizpideak

GLHa eremu ezberdinetan banatzea ahalbidetuko duten banaketa geografikoak zehazteko, EAEko Gizarte Zerbitzuetako Mapa berrian ezarritako azken irizpideak aplikatu dira.

b.1) Lurralde Historikoa

EAEko Mapan aipatzen den moduan, Lurralde Historiko osoa hartzen duten zerbitzuak oso mugatuak izan behar dira ezinbestean.

b.2) Gizarte Zerbitzuetako Sektorea

Gizarte Zerbitzuetako Sektorearen helburua tamaina handiko eta populazio askoko zonaldeak (edozein kasutan, Lurralde Historikoa baino txikiagoak) sortzea da, bertan ezaugarri hauek dituzten zerbitzuak kokatu ahal izateko: a) gaur egun soilik hiriburuetan eman ohi dira, Lurralde Historikoko biztanle guztientzat irekita egon arren; b) horietan ez da estaldura- edo intentsitate-tasa handia behar eta, horrenbestez, egoitza oso espezifikoaren bidez eman daitezke; eta c) Lurralde Historiko bakoitzeko populazioaren arabera deszentralizatzea komeni da, neurri jakin batean bederen. Gizarte Zerbitzuetako sektoreak Lurralde Historiko bereko eskualde ugari osatutako multzo modura eratuko dira. Sektore horietako bakoitzaren populazioa 200.000-400.000 biztanle ingurukoa izan daiteke eta, sektore horiek eratzeko gomendagarria izango da, ahal dela, osasun sistemako lehen mailako arretako eskualdeen konfigurazioa errespetatzea, 12/2008 Legearen 36. artikuluko seigarren puntuan adierazitakoa betez.

b.3) Eskualde administratiboak:

Udalerriaz gaindiko lurralde-unitate erreferentziazkoak dira, sektoreko esku-hartze publiko ugari garatzeko sortuak, besteak beste, gizarte zerbitzuak. Ez da populazio kopuru jakinik adierazten, izan ere, ez dira zehazteko eremutzat hartzen, historikoki udalerriaz gaindiko eremu administratibo modura onartuta baitaude.

b.4) Gizarte Zerbitzuetako Eremua

Hurbiltasun handiko zerbitzuak Gizarte Zerbitzuetako Eremuen bidez artikulatzen dira, oro har, hurbiltasun-maila handia eskatzen duten zerbitzuen lurralde-eremua zehazteko eta oinarritzko zonalde ezberdinak tamaina ertaineko populazio-eremutan multzokatzeko diseinaturiko udalerriz gaindiko unitateak direnak. Horrenbestez, elkarren alboko oinarritzko zonalde ugari multzokatzearen ondorioz eratuko dira. Modu horretan, irisgarritasunari, eraginkortasunari eta efizientiari so,

programa jakin batzuk partekatu ahal izango dira edota haiek emateaz arduratzen direnei zerbitzu teknikoa eman ahal izango zaie.

Eremu horiek zehazterakoan Foru Aldundiek finkaturiko eskualde mailako azpimultzoak hartu beharko dira oinarritzat. Horretarako, irizpide hauek erabiliko dira:

- Eremu guztiak, gutxienez, oinarritzko bi zonalde multzokatzearen ondorioz eratuko dira
- 150.000 biztanletik gorako udalerriak, gutxienez, 4 eremutan banatuko dira
- Gainerako udalerrien kasuan, 32.500 pertsonako batez besteko tamaina izango dute, gutxienez 15.000 pertsona eta gehienez 50.000 pertsona izanik. Udalerri ugari multzokatzeko, horiek elkarren alboan izan behar dira ezinbestean.
- Halaber, 50.000-100.000 bitarteko biztanle kopurua duten eremuak osatu ahal izango dira, baldin eta 150 kilometro koadro baino gutxiagoko azalera badute.

b.5) Gizarte Zerbitzuetako Oinarritzko Zonaldeak

Gizarte Zerbitzuetako Oinarritzko Zonaldeak banatzeko, lehenik eta behin, 12/2008 Legearen 36. artikuluan horri buruz xedatutakoa hartu da kontuan. Ildo horretatik, Oinarritzko Zonaldeetan oinarritzko gizarte zerbitzuetako populazio-eremua barneratzen da, Gizarte Zerbitzuetako Katalogoko lehen mailako arreta-zerbitzu jakin batzuen lurralde-eremuaz gain. Populazio-eremu horietan finkatzen diren oinarritzko gizarte zerbitzuak, aldi berean, oinarritzko gizarte-unitateetan banatu ahal izango dira, haietarako arreta antolatzeko eta herritarrei irisgarritasun eta hurbiltasun handiagoa eskaintzeko.

Bi Oinarritzko Zonalde mota aurreikusten dira:

- a) Oinarritzko hiri-zonaldeak. 5.000-30.000 biztanle inguruko populazio-eremua hartzea gomendatzen da.
- b) Landa-eremuko Oinarritzko Zonaldeak eta zonalde bereziki ahul edo degradatuak: 3.000-7.000 biztanle inguruko populazio-eremua hartzea gomendatzen da. Multzo bateko udalerri guztiek 3.000 biztanle baino gutxiago badituzte, multzo horien artean osatutako Oinarritzko Zonaldeak landa-zonaldetzat hartuko dira ezinbestean (eta, horrenbestez, gehienez, 7.000 biztanle izango dituzte).

Bi kasuotan, betiere, adierazitako populazio aldetiko mugak errespetatzen badira, Oinarritzko Zonaldeak udalerri oso batekin, udalerri bateko sektore batekin edo udalerri ugaritako multzo batekin osatu ahal izango dira. Azken kasu horretan, dena den, elkarren ondoko udalerriz osatu beharko da multzoa.

2.2 Gipuzkoako Gizarte Zerbitzuetako Mapako lurraldea egituratzeko proposamena

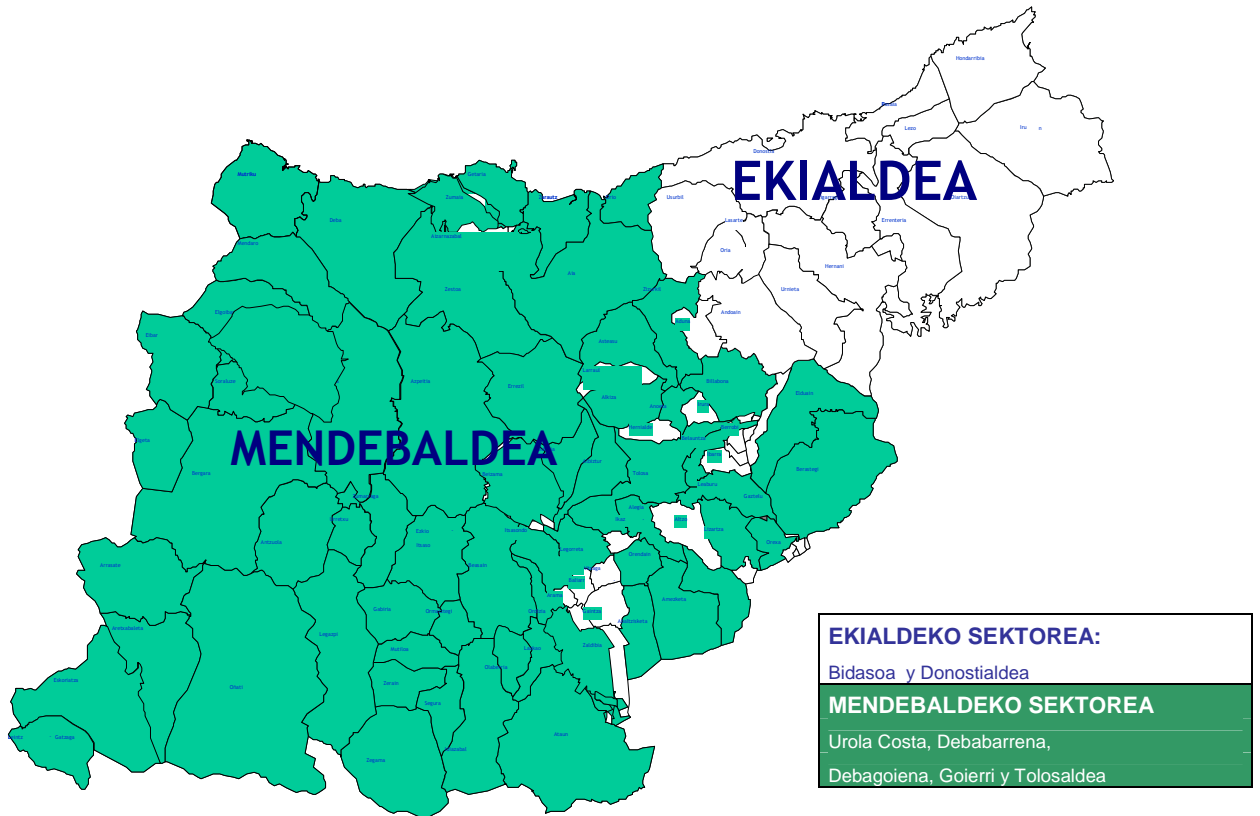
Gipuzkoako Lurralde Historikoa hartuko duten eremu bakoitzeko banaketa geografikoak egiteko irizpideak zehaztu ondoren, eta Lurralde Historiko osoan baliabideak modu orekatuan bana daitezela bermatzeko eta Gipuzkoako gizarte zerbitzuetako lurralde-antolaketa Gizarte Zerbitzuen Legean eta EAEko Mapa berrian ezarritakora egokitzeko xedez, Mapa honetan oinarrizko lurralde-egitura proposatzen da.

▪ Gizarte Zerbitzuetako Sektorea

1. mapan islatzen den moduan, Gipuzkoako Lurralde Historikoa bi sektoretan banatzen da:

- **EKIALDEKO Sektorean** Bidasoa eta Donostialdeako eskualde administratiboak barneratzen dira, hau da, Lurralde osoko hiri-dentsitate handieneko zonaldea da, guztira 405.121 biztanlerekin.
- **MENDEBALDEKO Sektorean** Urola Kosta, Debarrena, Debagoiena, Goierri eta Tolosaldeako eskualde administratiboak barneratzen dira eta guztira 308.697 biztanle ditu.

1. mapa. Gipuzkoako Gizarte Zerbitzuetako Sektoreak



▪ **Eskualde administratiboak:**

Banaketa tradizionalarekin bat etorritz, GLHa zazpi eskualde administratibotan banatzen da: Bidasoa, Donostialdea, Urola Kosta, Debabarrena, Debagoiena, Goierri eta Tolosaldea.

2. mapa- Gipuzkoako eskualde administratiboak



2. taula. Gipuzkoako Lurralde Historikoko eskualde administratiboak eta biztanle kopurua

Eskualdea	Biztanleak
BIDASOA	77.908
DONOSTIALDEA	327.213
UROLA KOSTA	73.802
DEBABARRENA	55.605
DEBAGOIENA	62.596
GOIERRI	69.685
TOLOSALDEA	47.009

Ikus daitekeen moduan, Donostialdeako biztanle kopuruak 50.001-199.999 biztanle arteko populazio-eremua gainditzen du erraz, baita gainerako eskualdeen batez besteko biztanle kopurua ere. Hori dela eta, banaketa geografiko horri dagozkion defizitak zehazterakoan, Donostialdeako eskualdea hiru azpi-eskualdetan banatuko da, horrela osatuta:

DONOSTIALDEAKO AZPI-ESKUALDEAK	Biztanleak
DONOSTIA	186.500
OARSOALDEA	71.076
BURUNTZALDEA	69.637

▪ Gizarte Zerbitzuetako Eremua

Eremuak zehazteko, 2. koadroan lurraldea eskualdeetan azpibanatzeko finkaturiko irizpideak aplikatu dira.

3. mapan eta 3. koadroan islatzen den moduan, Gipuzkoako Lurralde Historikoa 17 Gizarte Zerbitzuetako Eremu hauetan banatzen da, horietako 5 Donostiakoak izanik.

3. taula. Gipuzkoako Lurralde Historikoko Gizarte Zerbitzuetako Eremuak eta biztanle kopurua

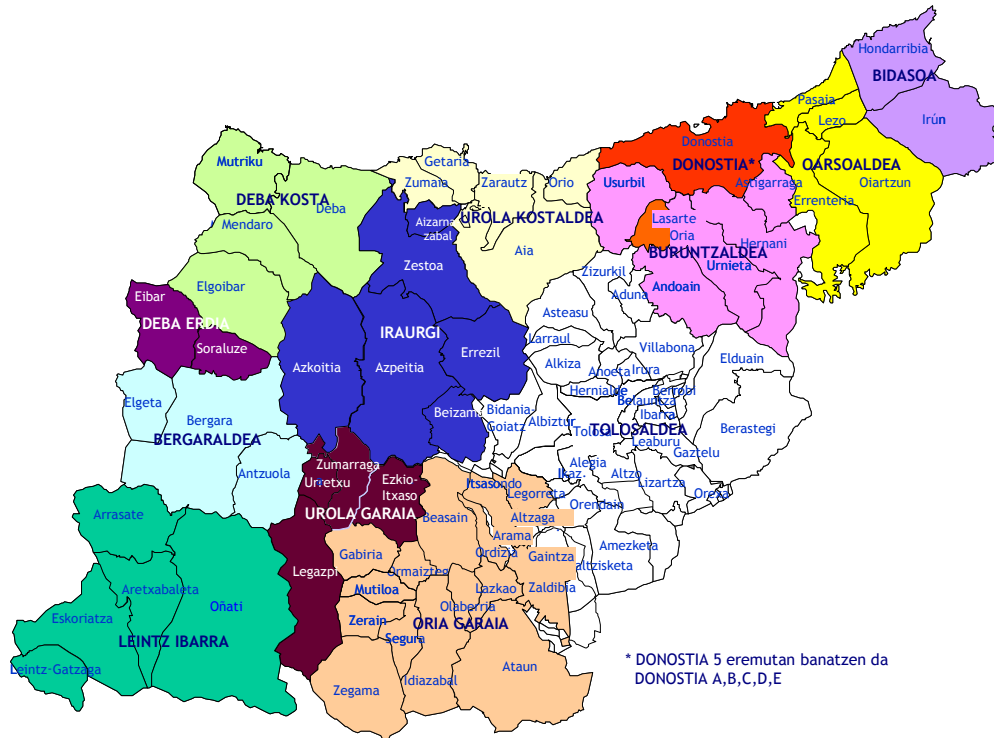
Eremuak	Biztanleak
BIDASOA	77.908
OARSOALDEA	71.076
DONOSTIA A Alde Zaharra- Erdigunea	16.166
DONOSTIA B Amara Berri-Zaharra- Loiola- Martutene	42.513
DONOSTIA C Antigu- Añorga- Aiete- Ibaeta- Igeldo- Zubieta	43.713
DONOSTIA D Altza- Herrera- Bidebieta	29.517
DONOSTIA E Gros- Egia- Ulia- Intxaurrondo	54.591
BURUNTZALDEA	69.637
UROLA KOSTALDEA	42.634
IRAURGI	31.168
DEBA KOSTA	24.148
DEBA ERDIA	31.457
BERGARALDEA	18.091
LEINTZ IBARRA	44.505
UROLA GARAIA	26.187
ORIA GARAIA	43.498
TOLOSALDEA	47.009

Iturria: Gipuzkoako Foru Aldundiko Gizarte Politika Saila INE udal errolda, 2013ko urtarrilaren 1ean.

Bidasoa, Oarsoaldea, Donostia E eta Buruntzaldearen kasuan 50.000 biztanleko gehienezko kopurua gainditu arren, 150 km² baino gutxiagoko azalera dute eta biztanle-dentsitate handia da, Eremu bakarria osatu ahal izateko ezinbesteko betekizuna betez.

Edozein kasutan, Donostiako udalerriaren barnean, lurralde-maila hori antolatzeko behin betiko proposamena horri buruz Donostiako Udalak hartzen duen erabakiaren baitakoa izango da.

3- Mapa. Gipuzkoako Lurralde Historikoko Gizarte Zerbitzuetako Eremuak



3. koadroa. Gipuzkoako Lurralde Historikoko Gizarte Zerbitzuetako Eremuak udalerriekin

EREMUAK	UDALERRIAK
BIDASOA	HONDARRIBIA IRUN
OARSOALDEA	ERRETERIA LEZO OIARTZUN PASAIA
DONOSTIA 5 eremu A, B, C, D, E	DONOSTIA
BURUNTZALDEA	ANDOAIN ASTIGARRAGA HERNANI LASARTE-ORIA URNIETA USURBIL
UROLA KOSTALDEA	AIA GETARIA ORIO ZARAUTZ ZUMAIA
IRAURGI	AIZARNAZABAL AZKOITIA AZPEITIA BEIZAMA ERREZIL ZESTOA
DEBA KOSTA	DEBA ELGOIBAR MENDARO MUTRIKU
DEBA ERDIA	EIBAR SORALUZE

EREMUAK	UDALERRIAK
BERGARALDEA	ANTZUOLA BERGARA ELGETA
LEINTZ IBARRA	ARETXABALETA ARRASATE ESKORIATZA LEINTZ-GATZAGA
UROLA GARAIA	ONATI EZKIO-ITSASO LEGAZPI URRETXU ZUMARRAGA
ORIA GARAIA	ALTZAGA ARAMA ATAUN BEASAIN GABIRIA GAINZA IDIAZABAL ITSASONDO LAZKAO LEGORRETA MUTILOA OLABERRIA ORDIZIA ORMAIZTEGI SEGURA ZALDIBIA ZEGAMA ZERAIN

EREMUAK	UDALERRIAK
TOLOSALDEA	ABALTZISKETA
	ADUNA
	ALBIZTUR
	ALEGIA
	ALKIZA
	ALTZO
	AMEZKETA
	ANOETA
	ASTEASU
	BALIARRAIN
	BELAUNTZA
	BERASTEGI
	BERROBI
	BIDANIA-GOITZ
	ELDUAIN
GAZTELU	
HERNIALDE	
IBARRA	
IKAZTEGIETA	
IRURA	
LARRAUL	
LEABURU	
LIZARTZA	
ORENDAIN	
OREXA	
TOLOSA	
VILLABONA	
ZIZURKIL	

▪ Gizarte Zerbitzuetako Oinarrizko Zonaldea

Atalaren hastapenean adierazi moduan, soilik lehen mailako arreta-zerbitzuak izango dituen bosgarren lurralde-maila honen antolaketarako, ezinbestekoa izango da proposamena GLHko tokiko erakundeen akordioa. Hasierako proposamen modura, Gipuzkoako Lurralde Historikoko udalerriak oinarrizko zonaldean banatzeko aukera luzatzen da. Formula hori gizarte zerbitzuak hurbiltasun geografikoaren printzipioa nahiz baliabideen erabilerari dagokion efizientziaren printzipioa betez emateko mankomunitateen edo bestelako udalerrri multzo batzuen eraketa sustatzeko baliagarri izan daitekeela ulertzen da, betiere, udalerrrien autonomia erabat errespetatuz, horiek izango baitira beren udal eskumeneko antolaketari dagozkion eskubideak hartu beharko dituztenak.

4. taula. Gipuzkoako Lurralde Historikoko Gizarte Zerbitzuetako Oinarrizko Zonaldeen proposamena eta biztanle kopurua (Ekialdeko Sektorea)

SEKTOREA	EREMUAK	OINARRIZKO ZONALDEEN PROPOSAMENA	OINARRIZKO ZONALDE BAKOITZEKO BIZTANLERIA
EKIALDEA	Bidasoa 3 zonalde	Hondarribia	16.795
		Irun: 2 oinarrizko zonalde	30.556(batez beste)
	Buruntzaldea 6 zonalde	Andoain	14.630
		Urnieta	6.214
		Hernani	19.354
		Astigarraga	5.304
		Lasarte-Oria	18.024
		Usurbil	6.111
	Donostia A Alde Zaharra - Erdigunea	Donostia: 8 oinarrizko zonalde	23.313(batez beste)
	Donostia B Amara Berri-Zaharra - Loiola - Martutene		
	Donostia C Antiguo- Añorga-Aiete-Ibaeta- Igeldo-Zubieta		
	Donostia D Altza-Bidebieta-Herrera		
	Donostia E Gros-Egia-Ulia- Intxaurrenondo		
	Oarsoaldea 6 zonalde	Errenteria: 2 oinarrizko zonalde	19.589(batez beste)
		Oiartzun	9.995
		Pasaia: 2 oinarrizko zonalde	7.925(batez beste)
		Lezo	6.054

5. taula. Gipuzkoako Lurralde Historikoko oinarrizko zonaldeen proposamena sektorearen, eremuaren eta oinarrizko zonalde bakoitzaren biztanle kopuruaren arabera (Mendebaldeko Sektorea)

SEKTOREA	EREMUAK	OINARRIZKO ZONALDEEN PROPOSAMENA	OINARRIZKO ZONALDE BAKOITZEKO BIZTANLERIA
MENDEBALDEA	Bergaraldea 2 zonalde	Antzuola-Elgeta-Leintz Gatzaga (BIDE BERRI)	3.586
		Bergara	14.763
	Leintz Ibarra 4 zonalde	Arrasate	22.050
		Aretxabaleta	6.930
		Eskoriatza	4.064
		Oñati	11.202
	Deba Erdia 2 zonalde	Eibar	27.440
		Soraluze	4.018
	Deba Kosta 3 zonalde	Elgoibar-Mendaro	13.499
		Deba	5.424
		Mutriku	5.225
	Iraurgi 3 zonalde	Azkoitia	11.463
		Azpeitia	14.509
		Aizarnazabal-Zestoa	4.420
	Urola Kostaldea 4 zonalde	Orio-Aia	7.562
		Zarautz	22.760
		Getaria	2.686
		Zumaia	9.626
	Urola garaia 3 zonalde	Legazpi	8.638
		Urretxu	6.853
		Zumarraga	10.094
	Oria garaia 6 zonalde	Beasain	13.792
		Ordizia	9.767
		Idiazabal-Mutiloa-Segura-Zegama-Zerain	5.834
		Lazkao-Olaberría-Ataun	8.109
		Altzaga-Arama-Itsasondo-Gaintza-Legorreta-Zaldibia	4.188
		Gabiria-Ormaiztegi-Ezkio Itsaso	2.410
	Tolosaldea 8 zonalde	Tolosa	18.836
Aduna-Asteasu-Alkiza-Larraul-Zizurkil		5.603	
Villabona		5.882	
Ibarra		4.268	
Elduain-Gatzelu-Belauntza-Berrobi-Berastegi-Leaburu-Lizartza-Orexa		3.430	
Amezketeta-Abaltzisketa-Altzo-Alegia-Orendain-Baliarrain-Ikaztegieta		4.254	
Anoeta-Hernalde-Irura		3.889	
Albiztur-Beizama-Bidania-Goiatz-Errezil (SAIAZ)		1.623	

Iturria: Gipuzkoako Foru Aldundiko Gizarte Politika Saila. INE, 2013ko urtarrilaren 1ean

3.- EGUNGO EGOERAREN, ESKAERA ERREALAREN ETA ETORKIZUNEKO AURREIKUSPENEN AZTERKETA GIZARTE BEHARRIZANEN ARLOAN

Gipuzkoako gizarte zerbitzuetako egungo egoeraren, eskaeraren eta etorkizuneko aurreikuspenen inguruko ezagutzan sakontzea aldera, atal honetan BEHAGI¹ Gipuzkoako Gizarte Behatokian ikus daitekeen informazio frogagarria aztertuko da. Behatoki hori gizarte zerbitzuetako eskaera errealaren portaerari buruzko eta zerbitzuak emateko egungo egituratik eskaera horri erantzuteko moduari buruzko erreferente objektibo modura hartu behar da.

Hauek izango dira dokumentuko puntu honetan aztertuko diren elementuak:

- Estatistika-iturri ezberdinetatik eratorritako datuak, gizarte zerbitzuetako eta, zehazkiago, mendekotasunaren arreta-zerbitzuetako, erabiltzaile potentzial diren pertsonen erabilitako eta eskatutako zerbitzu mota aztertzeak.
- Sare publikoko egoitzetako itzarote-zerrendei, okupazio-ratioei eta bigarren mailako arretako plazen txandakatze-mailari buruzko informazioa.
- Zerbitzuen eskaera errealaren bilakaera historikoa 2008-2014 epealdian zehar.
- Gipuzkoako Gizarte Zerbitzuetako Mapari (2008-2012) buruz egindako balantzearen ondorioz lortutako gomendioak.
- Arreta-beharrizan gehien dituzten pertsonen egungo egoeraren ebaluazioa, haien aldetik zerbitzuak eskatzeko moduaren eboluzioa eta, gaur egun, gizarte zerbitzuetako sare publikotik egiten den arretaren banaketaren ingurukoa.
- Eskaeraren etorkizuneko orientazioaren inguruko iritzia, sektorean kualifikatutako profesionalen emana.
- Eskaeraren balizko eboluzioa, biztanleriarekin lotutako proiektzioen eta, horren ondorioz, gizarte zerbitzuetako etorkizuneko eskatzaile berrien identifikazioaren arabera.

Elementu horiek guztiek aztertu ondotik, zerbitzuen egungo eskaeraren dimentsio erreala doitu ahal izango da eta, era berean, 2017. urteari begira aurreikusten diren gizarte-beharrizanak geografikoki kokatu ahal izango dira.

Jarraian, prozesuko fase horretako ondorio adierazgarrienak azaltzen dira.

¹ <http://behagi.eus>

3.1 Egungo egoeraren eta eskaera errealaren azterketa Gipuzkoan

Pertsona batek gizarte zerbitzuetako sistemak artatzen dituen gertakizun batek eraginda egoteak eta, horrenbestez, egoera hori arintzeko eskaintzen diren zerbitzuen eragin positiboa jaso izateak, ez du esanahi pertsona horrek egiaz erabiltzen edo eskatzen ari denik. Baina argi dago gertakizun jakin batek eragindako pertsonen artetik eratortzen direla egoera horretarako aurreikusitako zerbitzuaren beharrianak. Haatik, eremu jakin bateko gizarte politika bat egiaz zerbitzuak behar dituen biztanleriari zerbitzu horiek ematen ari ote den zehazteko, ezinbestekoa da beste bi elementu balioestea: zerbitzuen eskaera eta eskaintza.

Ildo horretatik, gizarte zerbitzuetako eskaintza identifikagarria eta zedarritzeko modukoa izanik ere, ezin dugu gauza bera esan beharrian baten, edo desira edo gomuta baten, adierazpen esplizitu modura defini dezakegun gizarte zerbitzuetako eskaerari buruz. Eskaera hori kuantifikatzea oso zaila da, are gehiago, lehenik eta behin eskaera hori hautemateko bi modu bereizi eta, ondoren, uztartzeko komenigarritasunetik abiatuta: alde batetik, balizko eskera *teorikoaren* artean argiro bereiztea eta, beste alde batetik, dagoeneko ezagun diren gizarte zerbitzuetako gabezia egiazkoak bereiztea.

Ildo horretatik, Gipuzkoako gizarte zerbitzuetako etorkizuneko eskaera zehazteko kontuan hartu behar da administrazioak identifikatutako eta identifikatu gabekoa, sozialki adierazten dena eta adierazten ez dena eta, are, potentzialki identifikatu gabea. Hori guztiori planteamendu bateratu bat lortzeko, gizarte eta erakundeen artean adostasun maila aproposa izango duena estali gabeko egiazko beharrianak adierazteari dagokionez (eskaera adierazita edo gabe) eta pertsonen beharrianetara gehien egokitzen diren zerbitzuak zehazteari dagokionez.

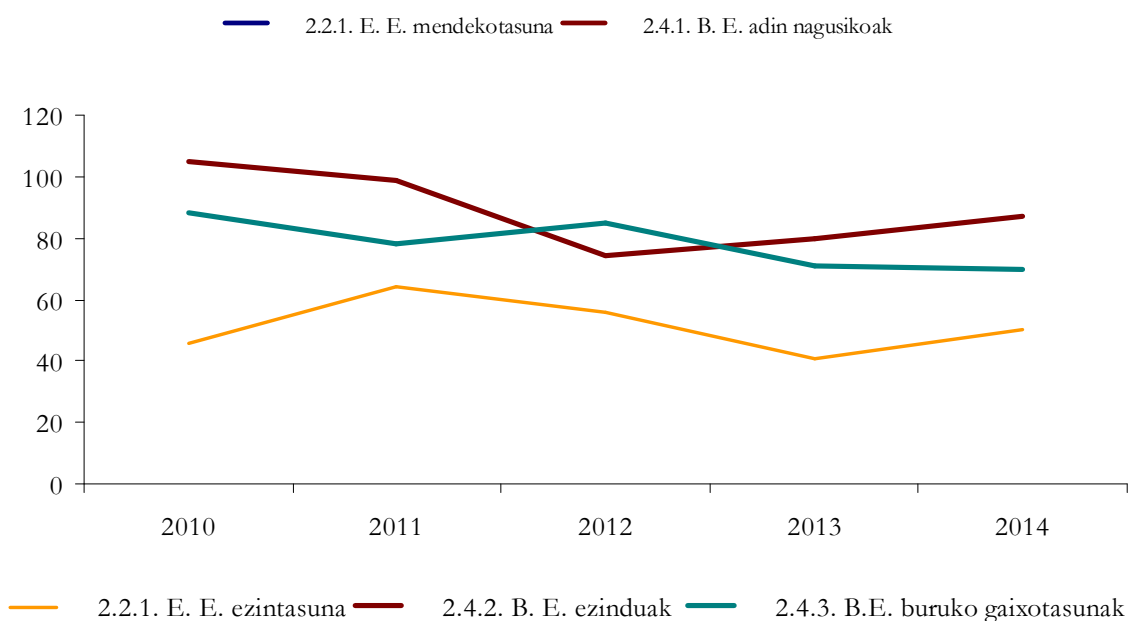
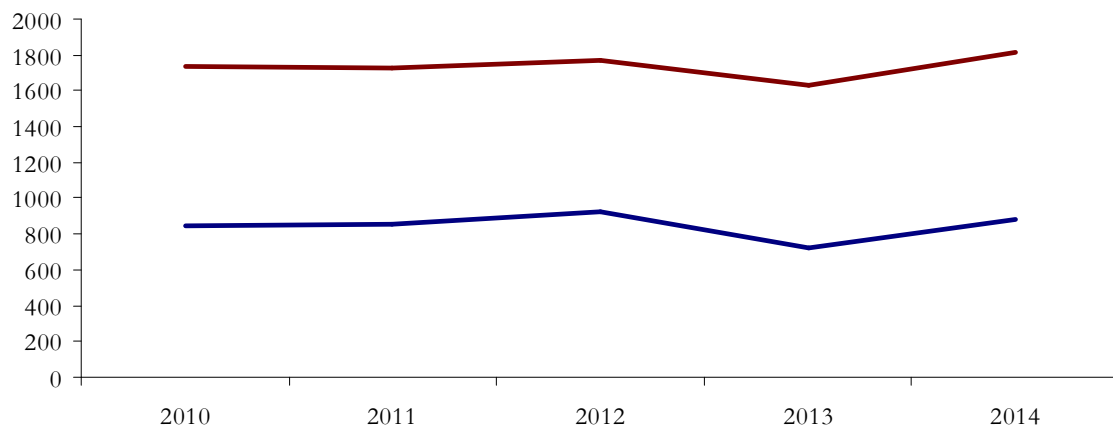
3.1.1.- Gizarte zerbitzuetako eskaera egiazkoaren azterketa Gipuzkoan

Atal honetan arretaren estaldurari dagozkion datuak ñabartuko dira, zerbitzuen egiazko eskera aztertuz. Helburu horrekin, egungo egiazko beharrianetara dagozkien datu eta informazio ugari aztertu dira. Horien artean hauek nabarmendu ditzakegu:

a) *Egoitzetara sartzeko eskarien bilakaeraren azterketa*

Azken urteetan, 2012. urtera arte, eboluzioari buruzko datuetan eskari kopurua egonkortu egin zela ikus zitekeen. 2014. urtean sarrera-eskari kopuruak apur bat gora egin zuen bizitegi-egoitza eta egoitza komunitario gehienetan.

1. grafikoa. Egoitzetara sartzeko eskarien bilakaera 2010-2014 epealdian



b) *Itxarote-zerrenden bilakaeraren azterketa:*

Zerbitzu ezberdinetako itxarote-zerrendekin emandako datuetan informazio fidagarria eskaintzen da gizarte zerbitzuetako sare publikoak estali gabeko egungo eskaera adieraziari buruz.

2013. urtera arteko bilakaera aztertuta, bizitegi-egoitzetara eta eguneko arretarako egoitzetara sartzeko itxarote-zerrendetan ziren pertsona kopuruak pixkanaka behera egiten duela ikus dezakegu. Joera hori eten egiten da 2014. urtean, batez ere adin nagusikoentzako eta ezinduentzako bizitegi-egoitzetan eta eguneko egoitzetan. Azken honek urte bererako zerbitzu desberdinetarako sarbidearen eskaeretako kopuruaren gehikuntzarekiko lotura estua gordetzen du.

Hala ere, komeni da berrestea helburua ez dela izan behar egoitzetako itxarote-zerrendak erabat desagerraraztea, izan ere, kudeaketa eraginkorra izan dadin pertsonen zerrenda bat izatea komeni da, egoitzetan ematen diren bajak berehala betetzea zilegitze aldera. Zerrenda horretan izatea komeni

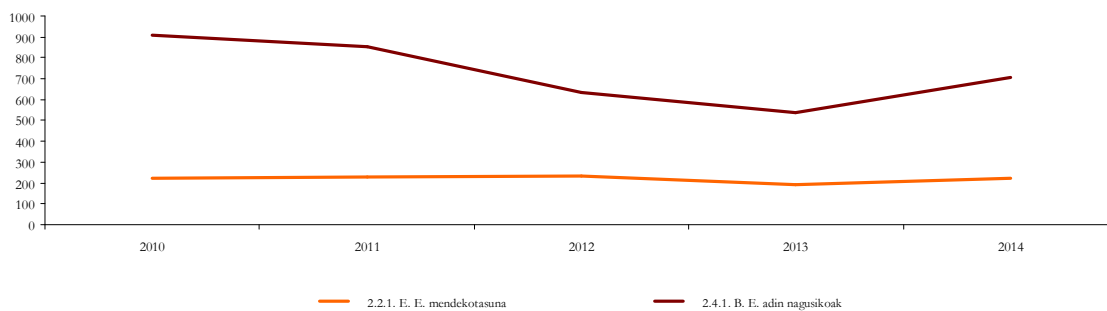
den pertsona kopuru egokia *itxarote-zerrenda tekniko* izenekoaren bidez zehazten da. Hala kopuru horrek, gehienez, eskaintzen diren plaza guztien % 10ekoa izan behar du. Behin itxarote-zerrenda teknikotik eskuratutako datuak aztertuta, ondorio hauek nabarmentzen dira:

- 2014ko abenduaren 31n plaza batzuen premia ikusten da hurrengo egoitzetara sartzeko: 263 plaza adin nagusikoentzako bizitegi-egoitzetan, 83 adin nagusikoentzako eguneko arretarako egoitzetan, 45 buruko nahasmendua pairatzen duten pertsonak ostaturatzeko eta 28 plaza pertsona ezinduen alojamendurako.
- Aztertutako gainerako baliabideetan (ezinduentzako eguneko egoitzak, buruko nahasmendua pairatzen duten pertsonentzako eguneko egoitzak eta gizarteratzea bideratzeko bizitegi-egoitzak) ez da defizit erreal handirik ikusten, arestian aipatuta bezala, ezinduentzako eguneko egoitzen kasuan, bertako plazen txandakatze-indize baxuaren jazoera negatiboa kontuan hartzekoa izanik ere.

Itxarote-zerrenda tekniko horri dagozkion datuak Lurralde Historikoa banatzeko eremuen artean aztertzean, defizit erreal hauek nabarmentzen dira zerbitzu eta lurralde-eremuka:

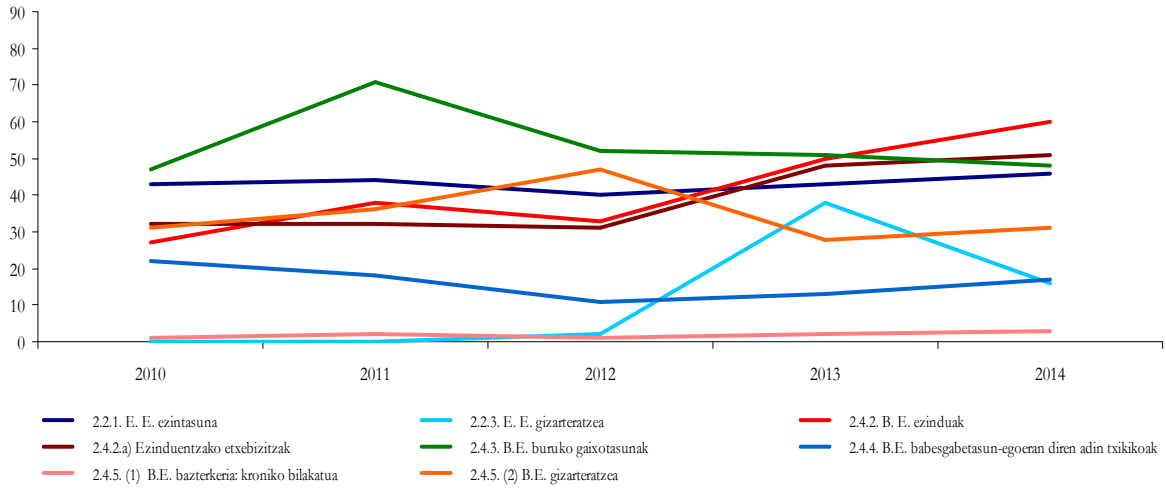
- Adin nagusikoentzako eguneko egoitzak: Donostia, Buruntzaldea, Oarsoaldea eta Leintz Ibarra.
- Adin nagusikoentzako bizitegi-egoitzak: Buruntzaldea, 72 unitateko itxarote-zerrenda tekniko batekin, Oarsoaldea 55 unitaterekin, Bidasoaldea 51 unitaterekin, Donostia 40rekin eta Leintz Ibarra 29rekin. Oarsoaldea eta Buruntzaldearen kasuan, plaza libreak kontzertatuz eskaera osoa betetzeko zailtasunaren ondorioz, ezinbestekoa da eremu horiek baliabide berriekin hornitzeko premia aztertzea.
- Pertsona ezinduentzako bizitegi-egoitzak: Donostia
- Buruko nahasmendua duten pertsonentzako bizitegi-egoitzak: Donostia.

2. grafikoa.- Itxarote-zerrendako pertsona kopurua urte bakoitzeko abenduaren 31n zerbitzuka. Eskala 0-1000



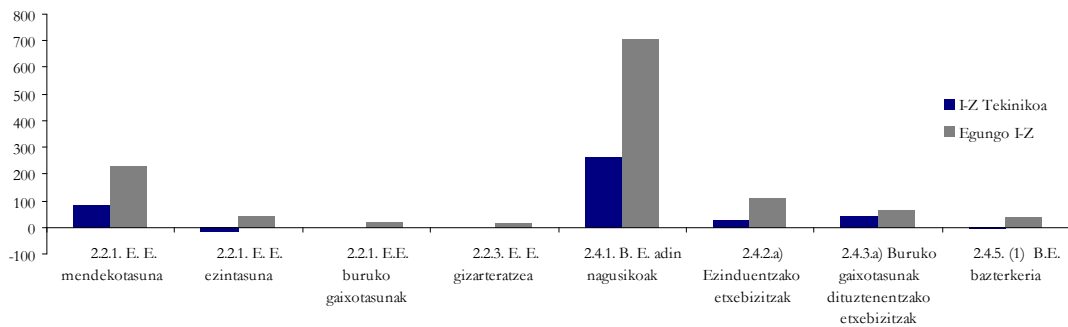
Iturria: Gipuzkoako Foru Aldundiko Gizarte Politika Saila

3.- grafikoa.- Itxarote-zerrendako pertsona kopurua urte bakoitzeko abenduaren 31n zerbitzuka. Eskala 0-90



Iturria: Gipuzkoako Foru Aldundiko Gizarte Politika Saila

4. grafikoa. Gehien eskatzen diren zerbitzuetako itxarote-zerrenda teknikoaren eta egungo itxarote-zerrendaren arteko alderaketa



Iturria: Gipuzkoako Foru Aldundiko Gizarte Politika Saila

c) *Itxarote-zerrendan egoteko batez besteko denbora zerbitzu bakoitzean.*

Informazio gehiago eskuratzeko, datuak zerrendetan egoteko batez besteko denborarekin lotuz aztertu dira, bai eskatutako egoitzetara sartu diren pertsonen kasuan, eta baita 2014ko abenduaren 31n itxarote-zerrendan jarraitzen duten pertsonen kasuan ere.

Behin egoitza batera sartu diren pertsonen buruzko datuak aztertuta, 2013. urtetik aurrera itxaroten eman beharreko batez besteko denbora murriztu dela ikusten da, ezinduentzako bizitegi-egoitzen eta eguneko egoitzen salbuespenarekin. Donostia eta Urola Garaiko Eremuetan nabarmentzen dira itxarote-zerrenda luzeenak. Adin nagusikoentzako eguneko egoitzen kasuan, negatiboki

nabarmendu behar dira Urola Garaia eta Buruntzaldea, izan ere, bertan itxaroten eman beharreko denbora Gipuzkoako batez bestekoaren bikoitza da ia.

Adin nagusikoentzako bizitegi-egoitzen kasuan, Bidasoaldea, Oarsoaldea, Leintz Ibarra eta Urola Kostaldea dira negatiboki azpimarratzekoak, izan ere, eremu horietan itxaroten eman beharreko denboraren batez bestekoa Lurralde Historiko osoko handiena da.

Gaur egun itxarote-zerrendetan jarraitzen duten pertsonen datuak aztertuta, adin nagusikoentzako bizitegi-egoitzetan batez beste itxaroten eman beharreko denbora oro har murriztu egin dela ikusten da, batez ere, 2011tik aurrera. Aitzitik, ezinduentzako etxebizitzetara sartzeko eta buruko nahasmendua pairatzen duten pertsonen alojamendurako batez besteko itxarote-egunak areagotu egiten dira.

Mapa honetako helburuetako bat egungo batez besteko denbora horiek murriztea izango da, izan ere, faktore garrantzitsua dela ulertzen da, izan ere, faktore horren bidez sare publikoak Gipuzkoako gizarteari eskaintzen dizkion arreta-zerbitzuen kalitatearen hobekuntza neur daiteke.

d) Okupazio-portzentajea

Plaza berrien beharra zehazteko funtsezko adierazleak dira zentroen okupazio ehunekoa eta errotazio indizea, hala, identifikatutako eskaera dagoen eskaintzarekin lotzen da eta dauden baliabideen aprobetxamendurik handiena bilatzen da.

Oro har, azken urteotan antzeko okupazio-mailak ikusten dira, okupazio global maila handi batekin, % 90etik gorako portzentajeekin emandako zerbitzu gehienetan, bazterkeria kroniko egoeran dauden pertsonentzako bizitegi-egoitzen salbuespenarekin. Halaber, adierazgarria da adin txikikoentzako bizitegi-egoitzetan lortutako % 47ko igoera 2009-2014 epealdian.

Atal honetan ezinbestekoa izango da gaur egun sare publikoak artatutako eskaera adierazia eta ez beharrezkotzat jo ezin dena identifikatzea.

e) Plazzen txandaketa zerbitzu bakoitzaren arabera

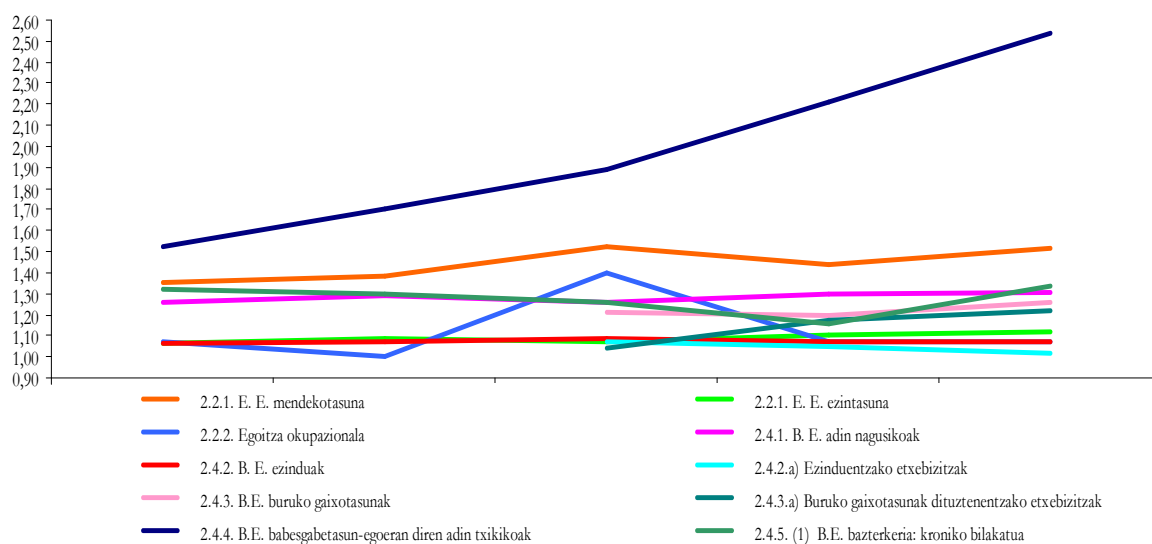
Plazzen txandaketa gizarte zerbitzuetako egoitza batzuetako kudeaketa kontrolatzeko erabiltzen den parametroetako bat da.

Ratio horrek adierazten du zer erlazio dagoen, denbora jakin batean (urtebete normalean), zentro bateko erabiltzaile kopuruaren eta guztizko plaza kopuruaren artean. Errotazio indize bat baldin bada, bi kopuruak berdinak izango dira. Errotazio indizea zenbat eta handiagoa izan hainbat eta plaza berri gutxiago beharko dira eskaera edo premia berari erantzuteko.

Gipuzkoan txandaketa-indizeetan ez da aldaketa handirik antzeman azken bost urte hauetan. Adin nagusikoentzako eguneko egoitzetan, egoitza okupazionalan eta buruko nahasmendua pairatzen duten pertsonentzako, adin txikikoentzako nahiz gizarteratzeko bizitegi-egoitzetan plazen txandaketa ugariagoa dela azpimarratu behar da. Aitzitik, txandaketa gutxien ezinduentzako eguneko egoitzetako eta bizitegi-egoitzetako plazetan eta eguneko egoitzetan eta buruko nahasmendua pairatzen duten pertsonentzako etxebizitzetan ematen dira.

Indize horrek 2010-2014 epealdian izandako bilakaerari dagokionez, adin nagusikoentzako bizitegi-egoitzetan indizea mantendu egin dela eta adin txikikoentzako bizitegi-egoitzetan plazen txandaketa, batez beste, 1,65-2,54 bitartean areagotu dela nabarmendu daiteke.

5.- grafikoa.- Txandaketa-indizearen bilakaera zerbitzuka. Eskala 1,00-2,60



Iturria: Gipuzkoako Foru Aldundiko Gizarte Politika Saila

3.1.2.- Arretaren estaldura estatistika-iturrietatik abiatuta

Gipuzkoan dauden estatistika-iturriek esker, pertsonen zainketari dagokionez dituzten beharrezanez nola erantzuten zaien ezagut daiteke. Helburu horrekin, jarraian arretarako foru sareak artatutako pertsonen kopuru eta banaketari buruzko datuak aztertzen dira, kontingentzia moten (mendekotasuna, ezintasuna, babesgabetasuna eta bazterkeria), zerbitzuen, arreta-blokeen (egonaldiak, prestazioak eta zerbitzuak), balioespen-mailaren eta adin-tartearen arabera. Orobat, gaur egun Gipuzkoako Foru Aldundiak eskainitako zerbitzuetako eskaera adieraziaren bilakaera aztertuko da.

a) *Mendekotasunaren esparruan:*

- Gipuzkoako Txirotasunaren eta Gizarte Bazterkeriaren Inkestan (2012) eskuratutako datuen arabera, murriztapen edo mendekotasunen bat dutela aitortzen duten eta etxebizitza partikularretan bizi diren pertsonen % 60ak laguntza publikoren bat jasotzen du Gipuzkoan, prestazio ekonomikoen bidez (multzo horretako % 62ak) edo arreta zuzeneko zerbitzuen bidez (% 37ak), zenbaitetan prestazio ekonomikoren batekin batera. Gainerako % 39ak, soilik, senitartekoen edota zerbitzu pribatuen laguntza jasotzen du, prestazio edo zerbitzurik jaso gabe.
- Arretarako premia zenbat eta handiagoa izan, orduan eta handiagoa da gizarte zerbitzuetako sistemaren barneko arreta-portzentajea: Soilik 3. mailako Mendekotasunaren Baloraziorako Baremoa (aurrerantzean, MBB) duten pertsonen % 6 eta 2. mailakoa duten pertsonen % 14 dago, gaur egun, gizarte zerbitzuetako sistemaren barneko inolako zerbitzu edo prestaziorik gabe. Portzentaje hori % 45era arte areagotzen da 1. mailako pertsonen artean.
- Itxarote-zerrendetan dauden mendeko pertsonen egoerari dagokionez, % 70 inguruk zerbitzu edo prestazio ekonomikoren bat jasotzen du. Portzentaje hori % 74ra areagotzen da 3. mailako MBB baremoa duten pertsonen kasuan.
- Prestazio ekonomikoek gero eta garrantzia gehiago dute (% 54 dira) mendeko pertsonen arretarako gainerako baliabide eta zerbitzuekin alderatuta. Halaber, adierazgarria da Laguntza Pertsonalerako Prestazio Ekonomikoa (aurrerantzean, LPPE) jasotzen duten pertsonen artean nabaritu den igoera.
- Etxez Etxeko Laguntza Zerbitzuaren (ELZ) onuradun diren pertsona kopuruaren pixkanakako jaitziera, % 3,1eko estalduraz eta etengabe beherantz doana (2011n % 3,9), pertsona autonomoen ordezkari mendeko pertsonekin (% 67), batez besteko intentsitate apal batekin eta lurralde arteko oreka nabarmenekin, estaldura handiko eremu geografikoekin Tolosaldean eta oso estaldura apalarekin Debarrena eta Bidasoan.

b) *Ezintasunaren esparruan:*

- Bizitegi-egoitzetan sartzeko itxarote-zerrendetan 106 pertsona daude, eguneko egoitzetakoetan, aldiz, 43 pertsona daude.
- Buruko gaixotasuna duten pertsonen kasuan, azken urteotan buruko nahasmendu larria pairatzen duten pertsonentzako egoitzetan gero eta plaza gehiago eskatzen direla ikusten da, gaur egungo eskaintzarekin behar bezala betetzen ez den eskaera. Horrela, alojamendurako itxarote-zerrendetan 64 pertsona daude; aitzitik, eguneko egoitzetako zerrendetan 22 pertsona daude.
- Esparru horretako baliabideetan txandaketa ez da ugaria eta horrek egungo egoerari behar bezala erantzuteko zailtasunak areagotzen ditu.

c) *Adin txikikoen babesgabetasunaren, gizarte emergentzien eta indarkeria matxistaren esparruan:*

- Gipuzkoako Foru Aldundiak babestutako adin txikikoen kopurua etengabe areagotzen da: 2013an 2.262 pertsona, hau da, 2005etik iguera % 70ekoa izan da arreta horri dagokionez.
- Bakarrik iristen diren adin txikiko atzerritarren kopuruak behera egin du eta, horren ondorioz, babesgabetasun-egoeran diren adin txikikoentzako egoitzetan sartzeko eskaera murriztu egin da, izan ere, 2009an bizitegi-egoitzetan 882 pertsona artatzen baziren, 2013an 723 artatzen ziren. Haatik, 2014. urtean zehar egoitzetan eta familietan sartzeko zerbitzuetan arreta areagotu egin dela ikusi da.
- Indarkeria matxista pairatzen duten emakumeen kolektiboari dagokionez, badirudi egongo egoitzekin eskaerari erantzun egiten zaiola. Dena den, egungo arreta-eskaerari behar bezala erantzuteko, ezinbestekoa da hiru zerbitzutan egituratuko den osoko ahalduz-erreta baterantz egitea: arreta sozial eta juridikoko zerbitzua, arreta psikologikoko zerbitzua eta harrera eta esku-hartze psikosozialeko zerbitzua.

d) *Bazterkeriaren esparruan:*

- Oro har, eta salbuespenak salbuespen, bizitegi-egoitzetako eta eguneko arretako eskaerari erantzuteko egun dauden baliabideekin aski dela ikus daiteke. Horrela, bizitegi-egoitzetan sartzeko itxarote-zerrendetan 37 pertsona daude, eguneko egoitzetakoetan, aldiz, soilik 16 pertsona daude.
- Haatik, egungo eskaintzarekin arretari dagokionez dauden premia guztiak ez direla betetzen ikus daiteke, batez ere, profil konplexuak dituzten kolektiboena, familia eta kontingentzia jakin batzuen (adibidez, espetxeetako esperientzia).
- Artatu beharreko kasuak gero eta konplexuagoak direnez, badirudi ezinbestekoa dela egoitzetan arreta-intentsitatea areagotzea.
- Halaber, egoitzaz kanpoko esku-hartze programen estalduran defizitak hautematen dira.
- Bazterkeriaren esparruan artatutako pertsona guztien % 75 inguruk gizarteratzeko prestazio edo laguntza ekonomikoren bat jasotzen du.

6. taula. Abenduaren 31n gaur egun eskaintzen diren zerbitzuen erabiltzaile diren pertsona guztien laburpena foru sare publikoan eta arreta-blokeen portzentajea 2014an

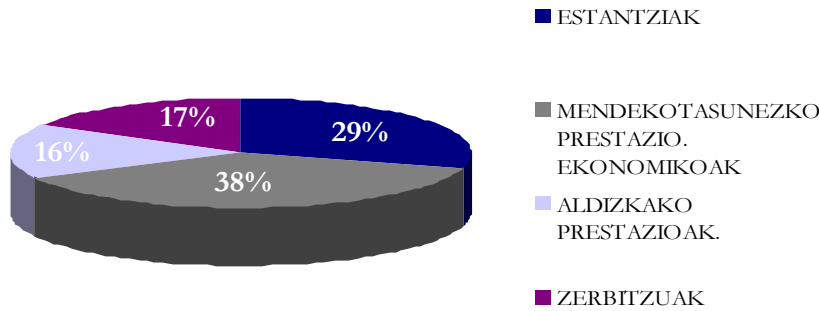
	2010	2011	2012			2013			2014		
	Guztira	Guztira	G	E	Guztira	G	E	Guztira	G	E	Guztira
Adin nagusikoak egoitzetan	4.185	4.208	1.283	2.968	4.251	1.342	3.037	4.379	1.286	3.024	4.310
Adin nagusikoak eguneko egoitzetan	1.285	1.323	352	1.022	1.374	360	984	1.344	354	1013	1.367
Aldi baterako egonaldiak	-	-	11	29	40	23	26	49	33	46	79
Ezinduak egoitzetan	715	743	423	328	751	433	331	764	434	340	774
Ezinduak eguneko egoitzetan	559	580	316	285	601	312	291	603	322	295	617
Osasun mentaleko pazienteak egoitzetan	121	137	124	58	182	128	58	186	127	62	189
Osasun mentaleko pazienteak eguneko egoitzetan	190	194	125	67	192	145	73	218	150	73	223
Gizarteratzeko pertsonak egoitzetan	388	358	294	81	377	284	78	362	308	85	393
Indarkeria matxistaren ondorioz gizarteratzekoak	10	10	3	7	10	5	14	19	3	8	11
Gizarteratzeko pertsonak eguneko egoitzetan	-	-	5	2	7	117	25	142	117	28	145
Adin txikikoak	292	276	174	98	272	171	106	277	193	113	306
Soziosanitarioa	90	94	54	36	90	54	40	94	54	39	93
Tailer okupazionalak	994	1.004	606	384	990	594	371	965	617	359	976
Pertsona erabiltzaileak egonaldian guztira	8.829	8.927	3.770	5.365	9.137	3.968	5.434	9.402	3.998	5.485	9.483
LPPE	1.047	1.066	322	868	1.190	514	1.364	1.878	662	1.824	2.486
IZPE	8.586	10.266	3.721	6.248	9.969	3.600	5.861	9.461	3.459	5.567	9.026
ZLP	144	150	41	99	140	27	81	108	44	122	166
Mendekotasunezko prestazioen onuradun diren erabiltzaileak guztira	9.777	11.482	4.084	7.215	11.299	4.141	7.306	11.447	4.165	7.513	11.678
PEK	2.671	3.371	1.145	1.723	2.868	1.167	1.744	2.911	1.222	1.741	2.963
EGL	178	164	9	126	135	7	123	130	7	111	118
GOF	326	319	81	223	304	104	218	322	121	212	333
DSBL	-	-	224	112	336	715	316	1.031	991	396	1.387
GLB	56	95	3	1	4	-	-	-	-	-	-
Aldizkako prestazioen onuradun diren erabiltzaileak guztira	3.231	3.949	1.462	2.185	3.647	1.993	2.401	4.394	3.231	3.949	1.462
Laguntza teknikoak**	2.405	1.853	839	1.337	2.176	652	918	1.570	975	1.408	2.383
ELZ (mendeko pertsonak soilik)	3.232	3.108	706	2.183	2.889	877	2.491	3.368	834	2.268	3.102
ELZ eta laguntza teknikoan onuradun diren erabiltzaileak guztira	5.637	4.961	1.545	3.520	5.065	1.529	3.409	4.938	1.809	3.676	5.485
ARTATUTAKO ERABILTZAILAK GUZTIRA	27.474	29.319	10.861	18.285	29.148	11.574	18.505	30.079	12.313	19.134	31.447

Iturria: Gipuzkoako Foru Aldundiko Gizarte Politika Saila

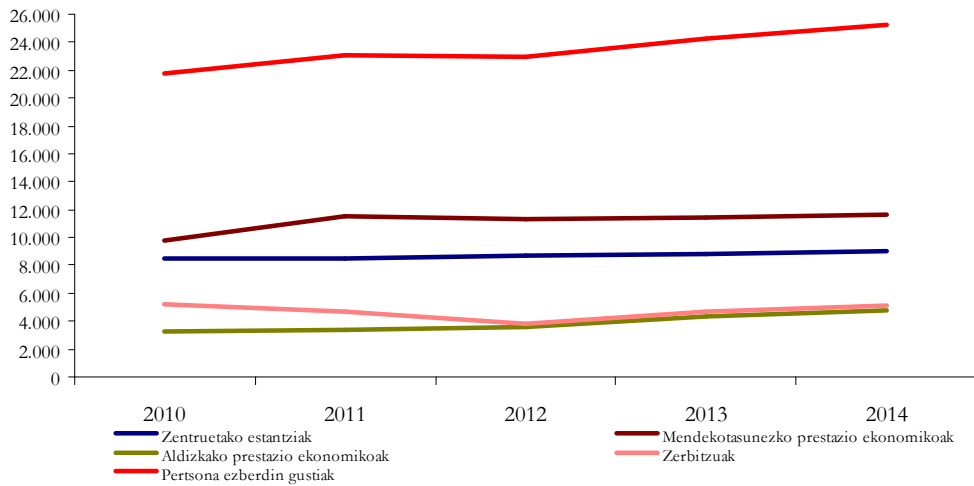
* Pertsona bat zerbitzu bat baino gehiagoan egon daiteke artatua

** Laguntza teknikoetan hautatutako epeldian zehar laguntzak jaso dituzten pertsona guztiak barneratzen dira

6. grafikoa Prestazio kopuruaren banaketa prestazio motaren arabera



7. grafikoa 2010-2014 epealdian zehar foru sare publikoak artatutako pertsona kopuruaren bilakaera



Iturria: Gipuzkoako Foru Aldundiko Gizarte Politika Saila

7. taula. Gaur egun eskaintzen den foru sare publikoko zerbitzuren batean abenduaren 31n artatu diren pertsona ezberdin guztien laburpena

	2010			2013			2014		
	2010	2011	2012	Gizonezkoa	Emakumea	Artatutako pertsonak	Gizonezkoa	Emakumea	Artatutako pertsonak
Bizitegi-estantzietan eta erkidegoko estantzietan artatutako pertsona ezberdin guztiak	8.454	8.523	8.701	3.618	5.211	8.829	3.690	5.286	8.976
Mendekotasunezko prestazio ekonomikoen onuradun diren pertsona ezberdin guztiak	9.777	11.482	11.297	4.141	7.306	11.447	4.164	7.510	11.674
Aldizkako prestazioen onuradun diren pertsona ezberdin guztiak	3.225	3.346	3.642	1.991	2.391	4.382	2.337	2.455	4.792
ELZ eta laguntza teknikoaren onuradun diren pertsona ezberdin guztiak	5.221	4.695	3.837	1.440	3.238	4.678	1.683	3.449	5.132
PERTSONA EZBERDINAK GUZTIRA	21.753	23.103	22.905	9.410	14.887	24.297	9.970	15.292	25.262

Iturria: Gipuzkoako Foru Aldundiko Gizarte Politika Saila

3.2 Etorkizuneko aurreikuspenak gizarte beharrezan arloan

Aurkezten den azterketaren helburua, Gipuzkoan, 2017. urteari begira, gizarte zerbitzuek estalitako egoeraren batek potentzialki eragindako populazioaren bilakaera estimatzea da. Azterketa egiteko *Gizarte zerbitzuetako eskaera potentziala Gipuzkoan 2017²* izeneko ikerlana hartzen da erreferentzia modura. Ikerlan hori SIIS Dokumentazio eta Ikerketa Zentroak burutu zuen eta bertan gure lurraldean mendekotasunari, babesgabetasunari eta gizarte-bazterkeriari dagokienez dagoen prebalentzia aztertzen da eta hainbat aurreikuspen planteatzen dira, gizarte arloko zerbitzu eta prestazioen eskaera potentzialak 2017an izango duen irismena zehazteko hurbilketa bat eginez.

Jarraian aurreikuspen horietako batzuk ematen dira:

- Erabilitako populazioari buruzko datuen arabera, Gipuzkoako populazio osoa apur bat murriztuko da 2014 eta 2017 bitartean. Zehazki, 6.900 pertsona inguru gutxiago egotea aurreikusten da, hots, guztira % 1 jaitsiko litzateke populazioa.
- Lau urte horietako aldaketa garrantzitsuenak Gipuzkoako populazioaren adinaren arabera egituraren emango dira. Eskaintako datuek agerian uzten dute 65 urte edo gehiagoko populazioak nabarmen egingo duela gora, izan ere, lau urte horietan Gipuzkoako populazio osoaren % 20,6a izatetik % 21,9a izatera pasako da adin horretako populazioa. Zenbaki absolutuetan, 65 urtetik gorako 7.500 pertsona gehiago izatea aurreikusten da. Adin-tarte horren barnean, era berean, 80 urtetik gorako populazioa ere % 8,4an haztea aurreikusten da, 3.800 pertsona gehiagorekin. Hori dela eta, egungo estaldura-tasak mantentzeko, ezinbestekoa izango da Gipuzkoako gizarte zerbitzuetako sare publikoan eskaintzen diren zerbitzuetako plaza kopuruaren igoera proportzionala gertatzea
- 2014-2017 bitartean 20 urtez azpiko pertsonak 133.900 izatetik 134.900 izatera pasako lirateke (horrenbestez, % 1eko igoera izango litzateke), eta 20-64 urte bitarteko pertsona kopuruak % 3,6 batean egingo luke behera.
- 2017an ia 116.500 pertsona (gaur egun estimatutakoak baino 5.800 gehiago) egon ahal dira, neurri handi edo txikian, Gizarte Zerbitzuetako Sistemak artatzen dituen kontingentzia baten eraginpean eta, beraz, Gipuzkoako gizarte zerbitzuetako eskatzaileak izan daitezke: % 49a mendeko pertsonak edo ezinduek lirateke, eta baita horiei zainketa informalak ematen dizkieten pertsonak ere; aldi berean, % 43ak, beren beharrezan araberak, gizarteratzeko zerbitzuak eska ditzakete, eta gainerako, % 8ak, babesarekin lotutako beharrezanak izango litzuzke.
- Pertsona ezinduei dagokienez, eta arrisku-faktore tradizionalak murriztea aurreikusten den arren, bizi-itxaropen handiagorekin edo pertsona zaintzaileen inguruabarrekin, horien zahartzearekin eta, kasu askotan, mendeko pertsonaren zaintza soldatapeko lanarekin bateratzeko izango duten premiarekin lotutako faktore berrien eraginak aztertu beharko dira. Orobat, aintzat hartzekoa izango da faktore anitzetatik eratorritako ezintasunaren igoera (buruko gaixotasunen balizko igoera, trafiko-istripuek sorrarazitako lesioak, etab.).

² <http://www.siiis.net/es/documentacion-detalle.php?id=3086>

- Gizarte zerbitzuen eskatzaile izan daitezkeen mendeko pertsonen kolektiboari buruzko zifra horietatik abiatuta, 2013. urtean zehar % 80a gizarte zerbitzuetako foru sarean barneratutako zerbitzuren baten bidez artatua izan dela ikus dezakegu. Estaldura-maila hori 2017. urterako aurreikusten den eskaera potentzialera eramaten badugu, ezinbestekoa izango da gaur egun baino 1.222 mendeko pertsona gehiagori arreta ematea.
- Horren antzera, 2017. urterako proiektioek adierazten dutenez, lau urte horietan gizarte-bazterkeria larrian egon litezkeen pertsonen kopuruak % 4,7 egingo du gora eta, era berean, bizitegi-bazterkeria larrian egongo liratekeen pertsonen artean igoera ia % 15ekoa izango da.
- Babesgabetasun-egoeran leudeken pertsonen artean, egoera horretan 800 pertsona gehiago egon daitezkeela uste da, 2017. urtean ia 9.700 pertsona egongo liratekeelarik kolektibo horretan. Zehazki, adin txikikoen artean babesgabetasun-arriskua dakarten egoerak urtez urte % 4 igoko liratekeela aurreikusten da, eta igoera hori % 2,4koa izango litzateke bigarren mailako arreta-sareak ematen duen arreta espezializatua behar izan dezaketen adin txikikoen artean. Horren ondorioz, arreta-premia areagotu egingo litzateke.
- Indarkeria matxistaren biktima diren emakumeen esparruan ere gaur egungo tasa urtez urte % 1,7 haztea ere kontuan hartu beharko da.
- Generoaren aldaerari dagokion azterketan ikus dezakegunez, 2017. urterako aurreikusten den populazio osoan gizonen eta emakumeen proportzioa berdintsua izan arren, gizarte zerbitzuak eskatzeko balizko biztanleen % 57 emakumeak dira. Datu hori kolektiboen artean banakatzen badugu, emakumeen proportzioa kolektibo guztietan handiagoa dela ikus dezakegu: mendekotasunean (% 63), inguruneko zainketetan (% 58), gizarte-bazterkerian (% 51) eta babesgabetasun-egoeran (% 60).

Aldaera horiez gain, kontuan izan beharko dira hurrengo faktore gako hauek, ziurrenera, 2015-2017 epealdian zehar zerbitzu eta prestazio ekonomikoen premia eta eskaera areagotzea eragingo dutenak:

- Krisiak beharrian eta baliabideetan izandako inpaktua, batez ere, bazterkeriaren alorrean.
- Zainketa informalerako ereduaren dibertsifikazioa eta, epe labur eta ertainera, zainketa formal eta informalararen arteko orekan emango den aldaketa bortitza, lehenengoa indartzea ezinbestekoa izango delarik.
- Eredu komunitarioa eta, zehazki, ikuspegi sustatzaile eta prebentziozkoa sustatzeko premia, eta baita pertsona zaintzaileei atsedena eta laguntza emateko zerbitzuak, etxean laguntzeko zerbitzuak eta Laguntza Pertsonalerako Prestazio Ekonomikoa sustatzeko premia ere.

8. taula. Gipuzkoan gizarte zerbitzuak eska ditzaketen balizko kolektiboen bilakaeraren estimazioa. 2013-2017

Esparrua	Kolektiboa	2013	2017
Mendekotasuna	Mendekotasun-arriskuan diren 18 urtetik beherakoak	487	462
	I. mailako mendekotasuna duten 18 urtetik beherakoak	203	203
	II. mailako mendekotasuna duten 18 urtetik beherakoak	360	364
	III. mailako mendekotasuna duten 18 urtetik beherakoak	314	316
	Mendekotasun-arriskuan diren 18-64 urte bitartekoak	914	867
	I. mailako mendekotasuna duten 18-64 urte bitartekoak	1.946	1.846
	II. mailako mendekotasuna duten 18-64 urte bitartekoak	1.950	1.850
	III. mailako mendekotasuna duten 18-64 urte bitartekoak	1.183	1.122
	Mendekotasun-arriskuan diren 65 urtekoak edo zaharragoak	5.280	5.719
	I. mailako mendekotasuna duten 65 urtekoak eta zaharragoak	6.596	7.156
	II. mailako mendekotasuna duten 65 urtekoak eta zaharragoak	6.927	7.538
	III. mailako mendekotasuna duten 65 urtekoak eta zaharragoak	6.173	6.736
	Mendekotasun-arriskuan diren pertsonak guztira	6.681	7.048
	Mendekotasuna duten pertsona guztiak (I, II eta III mailak)	25.652	27.130
Zainketa informalak ematen dituzten pertsonak	21.714	22.548	
Gizarte-bazterkeria	Gizarte-bazterkeria larrian diren pertsonak	47.265	49.502
	Bizitegi erako bazterkeria larrian diren pertsonak	531	611
	Guztira	47.797	50.113
Babesgabetasuna	Babesgabetasun-egoera larrian diren adin txikikoak	1.387	1.527
	Babesgabetasun-egoera arin edo moderatuan dauden edota izateko arriskuan diren adin txikikoak.	2.356	2.761
	Indarkeria matxistaren biktima diren emakumeak	1.142	1.197
	Babesgabetasun-egoeran diren 18-64 urte bitarteko pertsona ezinduek	520	493
	Babesgabetasun-egoeran diren 65 urtetik gorako pertsonak	3.453	3.677
Guztira	8.858	9.654	
Guztira	Eragindako pertsonak guztira	110.702	116.492
Populazio osoa		713.818	700.200

Iturria: SIIS-Dokumentazio eta Ikerketa Zentroa. *Gizarte zerbitzuen etorkizuneko eskaera Gipuzkoan 2017.*

9. taula. Gipuzkoan gizarte zerbitzuak eska ditzaketen balizko kolektiboen bilakaeraren estimazioa, generoaren arabera. 2017

Esparrua	Kolektiboa	Gizonezkoa	Emakumea	Guztira
Mendekotasuna	Mendekotasun-arriskuan diren 18 urtetik beherakoak	216	246	462
	I. mailako mendekotasuna duten 18 urtetik beherakoak	127	76	203
	II. mailako mendekotasuna duten 18 urtetik beherakoak	231	133	364
	III. mailako mendekotasuna duten 18 urtetik beherakoak	204	111	316
	Mendekotasun-arriskuan diren 18-64 urte bitartekoak	486	381	867
	I. mailako mendekotasuna duten 18-64 urte bitartekoak	1.099	747	1.846
	II. mailako mendekotasuna duten 18-64 urte bitartekoak	1.028	822	1.850
	III. mailako mendekotasuna duten 18-64 urte bitartekoak	509	613	1.122
	Mendekotasun-arriskuan diren 65 urtekoak edo zaharragoak	2.103	3.616	5.719
	I. mailako mendekotasuna duten 65 urtekoak eta zaharragoak	2.276	4.879	7.156
	II. mailako mendekotasuna duten 65 urtekoak eta zaharragoak	2.327	5.211	7.538
	III. mailako mendekotasuna duten 65 urtekoak eta zaharragoak	1.890	4.846	6.736
	Mendekotasun-arriskuan diren pertsonak guztira	2.805	4.242	7.048
	Mendekotasuna duten pertsona guztiak (I, II eta III mailak)	9.692	17.438	27.130
Zainketa informalak ematen dituzten pertsonak	9.557	12.991	22.548	
Gizarte-bazterkeria	Gizarte-bazterkeria larrian diren pertsonak	23.840	25.662	49.502
	Bizitegi erako bazterkeria larrian diren pertsonak	500	111	611
	Guztira	24.340	25.773	50.113
Babesgabetasuna	Babesgabetasun-egoera larrian diren adin txikikoak	886	641	1.527
	Babesgabetasun-egoera arin edo moderatuan dauden edota izateko arriskuan diren adin txikikoak.	1574	1.187	2.761
	Indarkeria matxistaren biktima diren emakumeak	0	1.197	1.197
	Babesgabetasun-egoeran diren 18-64 urte bitarteko pertsona ezinduek	291	202	493
	Babesgabetasun-egoeran diren 65 urtetik gorako pertsonak	1103	2.574	3.677
Guztira	3.853	5.801	9.654	
Guztira	Eragindako pertsonak guztira	50.247	66.246	116.492
Guztira	Gipuzkoako populazioa	342.700	357.500	700.200

Iturria: SIIS-Dokumentazio eta Ikerketa Zentroa. *Gizarte zerbitzuen etorkizuneko eskaera Gipuzkoan 2017.*

4.- GIPUZKOAKO LURRALDE HISTORIKOKO GIZARTE ZERBITZUETAKO SARE PUBLIKOKO DEFIZITEN ZEHAZTAPENA

4.1 Mapa Gizarte Zerbitzuen Legean ezarritakoa betez eratzeko irizpideak

Gizarte Zerbitzuen Legean ezartzen denez, mapan populazioaren hedapenerako irizpideak (35.4. artikulua) eta gutxieneko estaldurak eta adierazle sintetiko bat (36.4. artikulua) finkatu behar dira, Katalogoko zerbitzuak txertatzeko egokientzat jotzen diren eta EAE osoan erabilgarriak izango diren populazio-irizpideez gain.

Irizpide horiek (populazioaren hedapenerako irizpideak eta zerbitzuak txertatzeko egokientzat jotzen diren baterako populazio-irizpideak) herri administrazio bakoitzak kontuan hartu beharko ditu bere eskumenekoak diren zerbitzu eta prestazio ekonomikoen hedapena planifikatzerakoan.

Horretarako, bere ardurapeko lurraldeko zonalde jakin batzuetan (foru eta toki administrazioek erabaki beharrezkoak diren banaketa geografikoak, Gizarte Zerbitzuen Legearen 36.5. artikuluan aurreikusitakoa betez) banatuko ditu bere eskumenerako zerbitzuak (egoitzak). Zonalde horiek geografikoki zorrotztasunez identifikatuko dira eta zerbitzuak txertatzeko egokientzat jotzen diren populazio-irizpideen arabera zehaztuko dira (36.4. artikulua).

Eta zonalde horietako bakoitzerako, betiere, zonaldekako datu zehatzak izanez gero, estaldurarekin lotutako helburuak ezarriko dira (gutxieneko estaldurak eta maila gorena) zerbitzu eta prestazio ekonomiko bakoitzean.

Zonalde bakoitzari dagozkion datuak izatea ezinezkoa bada, baina erakundearen ardurapeko lurralde osorako datuak edukiz gero, lurralde osorako estaldurak ezarriko dira.

Gizarte Zerbitzuen Legean, era berean, beste faktore batzuetan oinarritutako estaldura gehigarriko helburuak ezarri ahal izatea aurreikusten da, baina gutxieneko estaldurak eta maila gorena planean eta mapan aurreikusitako irizpideei jarraituz finkatu behar dira. Ildo horretatik, Gizarte Zerbitzuen Legearen 33. artikuluan zera adierazten da: *“Foru Aldundiek eta tokiko erakundeek badute bakoitzak bere planifikazioa egiteko aukera, baina Autonomia Erkidegorako zehazturik dagoena errespetatuz. Hura garatu eta, beharrezkoa iruditzen bazaie, beren lurraldeetarako hobekuntzak ezarriko dira”*. Gainera, 36.5. artikuluan adierazten denez, Euskal Autonomia Erkidegoko Gizarte Zerbitzuetako Mapan foru eta tokiko administrazioek erabakitako banaketa geografikoak ezarriko dira.

Ildo horretatik eta, betiere, datu zehatzagoak izanez gero, zerbitzu edo prestazio ekonomiko bakoitzaren ardura zuzena duten herri-administrazioek aukera izango dute gutxieneko estaldurak

eta, intentsitateak, ezartzen dituzten banaketa geografikoetara moldatzeko, zerbitzuak txertatzeko egokien jotzen diren populazio-irizpideak betez.

4.2 Mapa EAeko Gizarte Zerbitzuetako Mapan aurreikusitakoa betez eratzeko irizpideak

Jarraibide horien garapenean, 2014ko abenduaren 19an adostu zen EAeko Gizarte Zerbitzuetako Mapan EAE osorako populazio-irizpide hauek jasotzen dira:

“Populazioaren hedapenerako irizpide horiek maila goren batekin eta gutxieneko maila batekin ezartzen dira. Gutxieneko estaldurak (edo intentsitateak) dira gutxieneko maila eta 2017an Lurralde Historiko osorako bermatu behar dira. Edozein kasutan, maila gorenera iristeko ahalegina egin behar da.

Maila gorena.

Horrela ezarri da maila gorena:

- a) 2011n zegoen estaldura 2017an zerbitzu edo prestazio ekonomiko bakoitzeko xede-populazioarekin biderkatuz (adierazle sintetikoa, 1. urratsa).
- b) Eta ateratzen den datua gorantz araztuz (plazak, erabiltzaile edo hartzzaileak, edo arreta-orduak) irizpide hauen arabera (adierazle sintetikoa, 2. urratsa).
 - Mendekotasun/autonomiaren esparruko zerbitzuen kasuan (adin nagusikoak, ELZ, telelaguntza zerbitzua, FBZPE eta autonomia pertsonala bultzatzeko laguntzak), ateratzen den datua gorantz arazten da (1. urratsa), 2017ko urtarrilaren 1ean 75 urte edo gehiago izango dituzten pertsona kopuruarekin biderkatuz, eta 2012ko urtarrilaren 1ean 75 urte edo gehiago zituzten pertsona kopuruarekin zatituz.
 - Bazterkeriaren esparruko zerbitzuetan, ateratzen den datua gorantz arazten da (1. urratsa), 2012an DSBE errentaren hartzzaile ziren pertsona kopuruarekin biderkatuz eta 2007an horren hartzzaile ziren pertsona kopuruarekin zatituz, igoeran % 15eko gehieneko muga batekin.

Gutxieneko maila

Horrela ezarri da gutxieneko maila:

- **Ezintasunaren esparruan** 2014. urtean zuden plazak bermatzeko eta itxarote-zerrendari erantzuna emateko helburua finkatu da, 2017. urterako tarteko helburuak finkatuz eta 2020. urteari begira helburu handiagoak finkatuz.
- **Babesgabetasunaren esparruan** 2011n zuden plaza edo erabiltzaile kopurua areagotzeko helburua finkatu da, adin txikikoentzako bizitegi-egoitzetan izan ezik. Azken kasu horretan estimazioa 2011-2014 bitartean izandako plazen beheranzko bilakaerara egokitu da.

- **Egonkortu gabekotzat jotzen diren zenbait zerbitzuren kasuan (berriak edo garapen urrikoak)³, gastu espezifikoko estaldura eta helburuak finkatu dira.**
- **Gainerako zerbitzuetan, gutxieneko maila ezartzeko 0,75 zenbakiarekin biderkatu da maila gorenean aurreikusitako plaza kopuruaren, arreta-orduen, erabiltzaileen edo hartzaileen igoera, egoera hauetan izan ezik:**
 - *Lurralde Historiko batean zerbitzu edo prestazio ekonomiko baterako ateratzen den estaldura-maila (2017an eta maila gorenean) EAEko batez besteko estaldura-mailaren gainetik zegoenean (2017an eta maila gorenean).*
 - *2011n zuden plazak bermatzeko helburua finkatu da*
 - *Edo zerbitzu edo prestazio bakoitza emateko ardura zuzena duen administrazioak proposatutako helburua egokitu da*
 - *Lurralde Historiko batean zerbitzu edo prestazio ekonomiko baterako ateratzen den estaldura-maila (2017an eta maila gorenean) EAEko batez besteko estaldura-maila baino % 80 beherago zegoenean (2017an eta maila gorenean), EAEko batez besteko estalduraren % 80 bermatzeko helburua finkatu da.*

Hori guztiari, pixkanaka, Lurralde Historikoetako estaldura-mailen artean oreka handiagoa lortzeko xedez.

4.3 Gipuzkoako Lurralde Historikoko defizitak zehaztu ahal izateko populazioaren hedapenerako irizpideak zehaztea

Aurrekoarekin bat etorritz, Mapa honetan Gipuzkoako Lurralde Historikoko gizarte zerbitzuen arloan dauden egoera eta aurreikuspenak aintzat hartuta, baterakoak diren populazio-irizpideak aplikatzen dira eta, erabilitako datuen xehetasun eta gaurkotasun handiagoari esker, dokumentu honetako 2. puntuan ezarritako banaketa geografikoetarako gutxieneko estalduren egokitzapen eta zehaztapena proposatzen da.

Asmo horrekin, jarraian Gipuzkoako Lurralde Historikoa osatzen duten eremu geografiko bakoitzean zerbitzu bakoitzari dagozkion estaldura-helburu zenbait finkatzeko egokientzat jotzen diren populazioaren hedapenerako irizpideak (tarteak) zehazteko proposamena aurkezten da. Helburua, Gipuzkoan, eta 2017. urteari so, gizarte zerbitzuen sistema unibertsal bat egituratzeko pausuak ematea da, lurralde osoan babes-maila homogeenak eskainiz, modu horretan, zerbitzu eta prestazioetarako irisgarritasuna eskubide subjektibo modura bermatu eta arretarako erkidegoko eredu bat garatzeko. Hori lortzeko ezinbestekoa izango da aurretiaz dagoen sarea (zerbitzuena eta titulartasun publikoko nahiz titulartasun pribatu itundua duten egoitzena) indartu eta hedatzea,

³ Bazterkeria-arriskuan diren pertsonentzako babespeko etxebizitza, Autonomiatik eratorritako beharrianak artatzeko gaueko egoitza, gizarte emergentzietara koordinatzeko zerbitzua, Bizitza independentetaren babeserako zerbitzua, Ingurune fisikora egokitu eta laguntza teknikoak emateko zerbitzua, Garraio egokiturako zerbitzua, Udal eskumeneko eguneko ostatu-hartze eta arreta zerbitzua, Adin nagusientzako atsedenerako zerbitzua, Ezindutako pertsonentzako atsedenerako zerbitzua, Pertsona zaintzaileei laguntzeko zerbitzua eta LPPE

2017. urtean Gipuzkoa osoan zerbitzu horiez baliatzea bermatzeko beharrezkoak diren plazak eta profesional kopurua izan dadin.

Jomuga horretara iristeko helburu hauek planteatzen dira:

- a) Gutxieneko estaldurak bermatzea eta, behin hori lortuta, zerbitzu bakoitzerako egokiena den estaldura-maila eskuratzeko urratsak ematea
- b) Zerbitzuetara sartzeko itxarote-zerrendak eta denborak murriztea
- c) Mendekotasun handiagoa duten pertsonen arreta-mailak areagotzea
- d) Lurraldeko desorekak murriztea eta zerbitzuak hurbilaraztea, erabiltzaileak beren ohiko gizarte-ingurunean txerta daitezten
- e) Laguntza pertsonala ematea sustatuko duen prestazio ekonomikoen eredu bat sustatzea, Ingurunean emateko Zainketen Prestazio Ekonomikoa (aurrerantzean IZPE) zainketa horien hartzailerak diren pertsonen gainbegiraketa eta jarraipena egiteko zerbitzuekin uztartuz.

Horiei jarraiki, populazioaren hedapenerako irizpide zenbait ezarri dira, zerbitzu bakoitzerako estaldura-helburuen tarte modura definitzen direnak. Irizpide horiek aplikatuta Gipuzkoako Lurralde Historikoa banatzeko erabili diren eremu geografiko bakoitzean zerbitzuen estaldurari dagokionez dauden defizitak adieraziko dira.

Hau izan da, Gipuzkoaren kasuan, estaldura-estandar espezifiko horiek kalkulatzeko jarraitu den prozesua:

- Proposamena EAE osorako aurreikusitako gutxieneko estaldura teorikoen helburuetatik abiatzen da, GZEO organoak 2014ko abenduaren 19an adostutakoak.
- Ondoren, foru eskumeneko zerbitzuei dagozkien helburuak, aurreko puntuan, Gipuzkoan gizarte zerbitzuek egun duten egoerari buruzkoan, egindako azterketaren ondorioen, eskaera errearen eta 2017. urterako aurreikusitako eskaera potentzialaren arabera egokitu eta zehaztu dira, EAE osorako onartutako irizpideak errespetatuz. Arestian aipatu bezala, lehen mailako arreta-zerbitzuetan ez dira estaldura teorikoen helburuak egokitu; aitzitik, Euskal Mapan finkatutakoak mantendu dira.
- Azkenik, estandar teoriko horiek hurrengo faktore eta adierazleen arabera egokitu dira:
 - ⇒ Faktore zuzentzaile bat barneratu da zerbitzu batzuetan egun dauden itxarote-zerrendetako pertsona kopurua itxarote-zerrenda teknikoan, hau da, ohikotasunez gertatzen diren bajak berehala betetzeko itxarote-egoeran izatea komeni den pertsona kopuru egokiz osatutako zerrendan, finkatutako mailara arte murrizteko. Zerrenda tekniko horrek, gehienez, eskaintzen diren plaza guztien % 10ekoa izan behar du.

⇒ Halaber, egoitzetara sartzeko zerrendetan dauden adin nagusikoen egungo itzarote-denbora murrizte aldera, maila goreneko helburu modura, eta eskatzaileen laguntza-sareko profilak eta egoera aintzat hartuta, “zentzuzkotzat” jo diren batez besteko denbora hauek finkatu dira:

MBB maila	Batez besteko denbora 2014	Lortu nahi den batez besteko denbora
3. MAILA	68	45
2. MAILA	62	50

⇒ Azkenik, egun dagoen lurraldekako desoreka murriztu eta arreta-sarea indartu ahal izateko, defizitak zehazteko erreferentzia modura, eremu geografiko jakin batzuen egungo estaldura-tasa hautatu da, hain zuzen, egungo eskaintzarekin gizarte zerbitzuen eskaera behar bezala betetzea bermatzen den lekuetako tasa.

Irizpide horiek guztiak aplikatzeari esker, Euskal Mapa berrian barneratutako estaldura-helburuak Gipuzkoaren egungo egoerara eta bertako eskaerara egokitu ahal izan dira.

Irizpide horiek guztiak betez, hurrengo koadroan Mapan barneratzen diren lehen mailako eta bigarren mailako arreta-zerbitzu bakoitzari esleituriko estaldura-helburuak zehazten dira. Halaber, zerbitzu horiek zein lurralde-eremutan eman behar diren adierazten da, lurraldeen artean estaldurari dagokionez oreka-maila jakin bat lortze aldera.

4.4 Zerbitzu bakoitzean esleitutako balioak ezartzea

4. koadroa. Estaldura-helburuen balioak eta zerbitzu mota bakoitzeko prestazioen lurralde-eremuak

ZERBITZUA	Estaldura	Eremua
1. LEHEN MAILAKO ARRETAKO GIZARTE ZERBITZUAK		
1.1. Informazio-, balioespen-, diagnosi- eta orientazio-zerbitzua (erabiltzaileak)	10,633	Oinarrizko zonaldea
1.2. Etxez Etxeko Laguntza Zerbitzua (baimendutako orduak)	910,33	Oinarrizko zonaldea
1.3 Esku-hartze gizarte-hezkuntzako eta psikosozialerako zerbitzua	0,696	Oinarrizko zonaldea
1.7. Eguneko arreta-zerbitzuak		
1.7. Eguneko arreta-zerbitzuak: adin nagusikoak	0,072	Eremua
1.7. Eguneko arreta-zerbitzuak: bazterkeria (eguneko egoitzak + jangelak)	0,047+0,005	Eskualdea
1.8. Gaueko harrera-zerbitzuak bazterkeria (aterpetxeak + neguko dispositiboak)	0,031	Eskualdea
1.9. Ostatu hartze zerbitzuak		
1.9.1. Abegi-etxea: (gizarte emergentzia + emakumeak)	0,066 + 0,03	Eremua
1.9.2. Babespeko etxebizitza: bazterkeria	0,02	Eskualdea
1.9.2., 1.9.3. eta 1.9.4. Ostatu hartze zerbitzuak: adin nagusikoak	0,538	Eremua
2. BIGARREN MAILAKO ARRETAKO GIZARTE ZERBITZUAK		
2.2. Eguneko zerbitzu edo egoitzak		
2.2.1. Adin nagusikoen eta mendeko pertsonen beharrianak artatzeko eguneko zerbitzu edo egoitza	1,006	Eremua
2.2.1. Autonomian murriztapenak dituztenak artatzeko eguneko zerbitzu edo egoitza: helduak eta ezinduek	0,223	Sektorea
2.2.1 Eguneko zentroa buruko gaixotasuna duten pertsonentzat (aurrekotik berezia)	0,053	Sektorea
2.2.2. Zerbitzu edo egoitza okupazionala	0,285	Eremua
2.2.3. Gizarteratzeko beharrianak artatzeko eguneko zerbitzu edo egoitza	0,044	Sektorea
2.3. Gaueko abegi-egoitzak		
2.3.1. Autonomian murriztapenak dituztenak artatzeko gaueko egoitza	0,01	L. Historikoa
2.3.2. Gizarteratzeko beharrianak artatzeko gaueko abegi-egoitza	0,003	L. Historikoa
2.4. Bizitegi-egoitzak		
2.4.1. Adin nagusikoentzako bizitegi-egoitzak	3,006	Eremua
2.4.2. Pertsona ezinduentzako bizitegi-egoitzak	0,271	Sektorea
2.4.2.a) Laguntzaz hornitutako etxebizitza ezinduentzat (bereziak)	0,034	Eskualdea
2.4.3. Buruko gaixotasuna duten pertsonentzako bizitegi-egoitzak (bereziak)	0,064	Sektorea
2.4.3.a) Laguntzaz hornitutako etxebizitza buruko gaixotasuna duten pertsonentzat (bereziak)	0,014	Eskualdea
2.4.4. Babesgabatasun-egoeran dauden adin txikikoentzako bizitegi-egoitzak	0,256	Eskualdea
2.4.5. (1) Bazterkeria eta marjinazio egoeran dauden pertsonentzako bizitegi-egoitzak: egoera kronikoa barne	0,12	L. Historikoa
2.4.5. (2) Bazterkeria eta marjinazio egoeran dauden pertsonentzako bizitegi-egoitzak: gizarteratzea	0,088	Sektorea
2.4.6. (1) Etxeko indarkeria edo bestelako indarkeria pairatu duten emakumeentzako bizitegi-egoitzak: berehalako abegi-egoitzak	0,01	L. Historikoa
Beste zenbait programa eta zerbitzu		
2.5. Adin nagusikoei atsedena emateko zerbitzuak	0,02	L. Historikoa
2.5. Ezinduei atsedena emateko zerbitzuak	0,003	L. Historikoa
2.6. Gizarte emergentzien koordinaziorako zerbitzua	0,152	L. Historikoa
2.7.2.3 Ezintasuna duten pertsona helduentzako tutoretza-zerbitzua	0,19	L. Historikoa
2.7.3.1. Familiei zuzendutako esku-hartze gizarte-hezkuntzako edota psikosozialerako zerbitzua	1,228	L. Historikoa
2.7.4. Arreta Goiztiarrean Gizarte Esku-hartzea burutzeko zerbitzua	1,723	L. Historikoa
2.7.5. Arreta sozial eta juridiko nahiz psikosozialerako zerbitzua indarkeria matxistaren testuinguruan	0,792	L. Historikoa
2.7.6.1. Famili harrera sustatu eta teknikoki laguntzeko zerbitzua	0,061	L. Historikoa
3.- PRESTAZIO EKONOMIKOAK		
3.1.1. LPPE	0,432	L. Historikoa
3.2.1. FBZPE	7,759	L. Historikoa
3.3. Autonomia pertsonala baitaratzeko laguntzak (laguntza teknikoak)	1,021	L. Historikoa

*Mendekotasunezko zerbitzuetan, 65 urtetik gorako pertsonako estaldurak. Ezinduentzako zerbitzuetan, 18-64 urte bitarteko pertsonako. Babesgabatasunaren testuinguruan, 18-64 urte bitarteko emakumeak eta 17 urte edo gutxiagoko pertsonak. Arreta Goiztiarrean, 6 urtetik beherakoak

4.5 Estaldura-helburuen eta defizit teorikoen kalkulua lurralde-eremu bakoitzeko

Hurrengo taulan aurkezten diren datuetan sare publikoko (publikoak eta itunduak) plaza kopurua, edo erabiltzaile kopurua, hartzaile kopurua eta baimendutako orduak (Etxez Etxeko Laguntza Zerbitzuaren kasuan) jasotzen dira. Datuak Lurralde Historiko osoari buruzkoak dira eta 2017. urterako aurreikuspenekin alderatzen dira. Aurreikuspen horiek INE erakundeak urte horretarako aurreikusten dituen proiektzioen eta ezarritako estaldura teorikoen arabera kalkulatu dira.

Komeni da argitzea 10. taula horretan eskuratutako emaitzek Lurralde Historikoaren egoerari buruzko ikuspegi orokorra eskaintzen dutela, lurralde-eremu bakarra izango balitz bezala eta, horrenbestez, ez dira teorikoki beharrezkoak diren plazen kalkulu modura interpretatu behar (diferentzia negatiboa egotekotan), ezta teorikoki soberan geratuko liratekeen plazen kalkulu modura ere (diferentzia positiboa egotekotan). Defizitaren kalkulua aurrerago egiten da.

10. taula. Gizarte Zerbitzuetako Maparen inplikazio nagusiak Gipuzkoan 2017. urteari so

ZERBITZUA	2017ko helburuak	Egungo egoera	Δ
1. LEHEN MAILAKO ARRETAKO GIZARTE ZERBITZUAK			
1.1. Informazio-, balioespen-, diagnosi- eta orientazio-zerbitzuak (erabiltzaileak)	58.451	58.451	0
1.2. Etxez Etxeko Laguntza Zerbitzua (baimendutako orduak)	1.339.518	1.275.010	-64.508
1.3 Esku-hartze gizarte-hezkuntzazko eta psikosozialerako zerbitzua	816	890	74
1.7. Eguneko arreta-zerbitzuak			
1.7. Eguneko arreta-zerbitzuak: adin nagusikoak	111	0	-111
1.7. Eguneko arreta-zerbitzuak: bazterkeria (eguneko egoitzak + jangelak)	186	67	-119
1.8. Gaueko harrera-zerbitzuak bazterkeria (aterpetxeak + neguko dispositiboak)	170	128	-42
1.9. Ostatu hartze zerbitzuak			
1.9.1. Abegi-etxea: (gizarte emergentzia + emakumeak)	322	361	39
1.9.2. Babespeko etxebizitza: bazterkeria**	80	0	-80
1.9.2., 1.9.3. eta 1.9.4. Ostatu hartze zerbitzuak: adin nagusikoak	827	620	-207
Lehen mailako arretako gizarte zerbitzuetako plaza guztiak	1.697	1.176	-521

* 1.-Lehen mailako arreta-zerbitzuaren egungo egoerari buruzko datuak Gipuzkoako Lurralde Historikoko Udalei 2012ko azaroan egindako kontsulta batetik eskuratu dira. Eguneratu eta gainbegiratzeko daude.

2. Bigarren mailako arretako plaza kopuruari eta mendekotasunezko prestazio ekonomikoari buruzko datuak 2014ko abenduaren 31koak dira.

3.- Bigarren mailako gainerako zerbitzu eta programei buruzko datuak 2013ko abenduaren 31koak dira.

** Euskal Mapan beste 80 plaza sortzea aurreikusten da 2017rako, izan ere, oraintsu existitzen ez den zerbitzu berritzaletzat jotzen da, nahiz eta bilakaera hori izan dezaketean goitza batzuetan 84 plaza dauden erregistratuta

ZERBITZUA	2017ko helburuak	Egungo egoera	Δ
2. BIGARREN MAILAKO ARRETAKO GIZARTE ZERBITZUAK			
2.2. Eguneko zerbitzu edo egoitzak			
2.2.1. Adin nagusikoen eta mendeko pertsonen beharrianak artatzeko eguneko zerbitzu edo egoitza	1.547	1.462	-85
2.2.1. Autonomian murriztapenak dituztenak artatzeko eguneko zerbitzu edo egoitza: helduak eta ezinduak	883	854	-29
2.2.1 Eguneko zentroa buruko gaixotasuna duten pertsonentzat (aurrekotik berezia)	210	228	18
2.2.2. Zerbitzu edo egoitza okupazionala	1.130	1.068	-62
2.2.3. Gizarteratzeko beharrianak artatzeko eguneko zerbitzu edo egoitza	174	154	-20
2.3. Gaueko abegi-egoitzak			
2.3.1. Autonomian murriztapenak dituztenak artatzeko gaueko egoitza	15	0	-15
2.3.2. Gizarteratzeko beharrianak artatzeko abegi-egoitza	16	0	-16
2.4. Bizitegi-egoitzak			
2.4.1. Adin nagusikoentzako bizitegi-egoitzak	4.622	4470	-152
2.4.2. Pertsona ezinduentzako bizitegi-egoitzak (etxebizitzak eta buruko gaixotasunak barne)	1.073	964	-109
2.4.2.a) Laguntzaz hornitutako etxebizitza ezinduentzat (bereziak)	238	186	-52
2.4.3. Buruko gaixotasuna duten pertsonentzako bizitegi-egoitzak (bereziak)	254	146	-108
2.4.3.a) Laguntzaz hornitutako etxebizitza buruko gaixotasuna duten pertsonentzat (bereziak)	98	47	-51
2.4.4. Babesgabatasun-egoeran dauden adin txikikoentzako bizitegi-egoitzak	300	311	11
2.4.5. (1) Bazterkeria eta marjinazio egoeran dauden pertsonentzako bizitegi-egoitzak: egoera kronikoa barne	475	430	-45
2.4.5. (2) Bazterkeria eta marjinazio egoeran dauden pertsonentzako bizitegi-egoitzak: gizarteratzea (bereziak)	350	391	41
2.4.6. (1) Etxeko indarkeria edo bestelako indarkeria pairatu duten emakumeentzako bizitegi-egoitzak: berehalako abegi-egoitzak	20	20	0
Beste zenbait programa eta zerbitzu			
2.5. Adin nagusikoei atsedena emateko zerbitzuak	31	16	-15
2.5. Ezinduei atsedena emateko zerbitzuak	20	8	-12
2.6. Gizarte emergentzien koordinaziorako zerbitzua	833	833	0
2.7.2.3 Ezintasuna duten pertsona helduentzako tutoretza-zerbitzua	752	632	-120
2.7.3.1. Familiari zuzendutako esku-hartze gizarte-hezkuntzako edota psikosozialerako zerbitzua	1.441	1.387	-54
2.7.4. Arreta Goiztiarrean Gizarte Esku-hartzea burutzeko zerbitzua	770	170	-600
2.7.5. Arreta sozial eta juridiko nahiz psikosozialerako zerbitzua indarkeria matxistaren testuinguruan	929	477	-452
2.7.6.1. Famili harrera sustatu eta teknikoki laguntzeko zerbitzua	407	328	-79
3.- PRESTAZIO EKONOMIKOAK			
3.1.1. LPPE	2.803	2.596	-207
3.2.1. FBZPE	11.929	9.160	-2.769
3.3. Autonomia pertsonala baitaratzeko laguntzak (laguntza teknikoak)	1.570	1.570	0
Bigarren mailako arretako gizarte zerbitzuetako plaza guztiak	10.256	9.733	-523
LEHEN ETA BIGARREN MAILAKO ARRETAKO PLAZA GUZTIAK	11.953	10.909	-1.044

Iturria: Gipuzkoako Foru Aldundiko Gizarte Politika Saila

Jarraian, Mapa honetako estaldura-helburuen eta egungo estalduraren arteko aldeak laburbiltzen dituzten lau taula ematen dira, Lurralde Historikoa banatzeko osatu diren populazio-eremu bakoitzerako. Datuak plaza kopuru jakin bat esleitutako zerbitzuei buruzkoak dira soilik.

- **Lurralde Historikoa**

11. taula. Mapako estaldura-helburuen eta egungo estalduraren arteko aldea plaza kopuruari dagokionez eta zerbitzu bakoitzeko Lurralde Historikoan

LURRALDE-EREMUA	ZERBITZUA	2017ko plazak	Plazak 2014/12/31n	Aldea
LURRALDE HISTORIKOA	2.3. Gaueko abegi-egoitzak			
	2.3.1 Autonomian murriztapenak izatetik eratorritako beharrianak artatzeko gaueko abegi-egoitza	15	0	-15
	2.3.2. Gizarteratzeko beharrianak artatzeko gaueko abegi-egoitza	16	0	-16
	2.4. Bizitegi-egoitzak			
	2.4.5. (1) Bazterkeria eta marjinazio egoeran dauden pertsonentzako bizitegi-egoitzak: kronikotzat jotzen den egoeran diren pertsonentzako bizitegi-egoitzak	475	430	-45
	2.4.6. (1) Etxean tratu txarrak pairatu dituzten emakumeentzako bizitegi-egoitzak eta emakumeei zuzendutako bestelako bizitegi-zerbitzuak: berehalako abegi-egoitzak	20	20	0

Iturria: Gipuzkoako Foru Aldundiko Gizarte Politika Saila

- **Gizarte Zerbitzuetako Sektorea**

12. taula. Mapako estaldura-helburuen eta egungo estalduraren arteko aldea plaza kopuruari dagokionez eta zerbitzu bakoitzeko gizarte zerbitzuetako sektoreetan

	2.2.1 Ezinduentzako eguneko egoitza	2.2.3 Gizarteratzeko eguneko egoitza	2.4.2 Ezinduentzako bizitegi-egoitza	2.4.3 Buruko gaixotasuna duten pertsonentzako bizitegi-egoitza (bereiziak)	2.4.5(2) Gizarteratzeko bizitegi-egoitza	GUZTIRA
EKIALDEKO SEKTOREA	51	35	76	-57	154	259
MENDEBALDEKO SEKTOREA	-80	-55	-185	-51	-113	-485
GUZTIRA	-29	-20	-109	-108	41	-225

*Pertsona ezinduentzako eta buruko gaixotasuna duten pertsonentzako bizitegi-egoitzak nabiz etxebizitzak barneratzen dira

Iturria: Gipuzkoako Foru Aldundiko Gizarte Politika Saila

Eskualde administratiboak

13. taula. Mapako estaldura-helburuen eta egungo estalduraren arteko aldea plaza kopuruari dagokionez eta zerbitzu bakoitzeko eskualdeetan.

	1.7 Eguneko arreta- zerbitzua (bazterkeria)	1.8 Gaueko harrera- zerbitzua: bazterkeria	1.9.2 Babespeko etxebizitza: bazterkeria	2.4.2 Ezinduentzak o etxebizitzak	2.4.3.a) Buruko gaixotasuna dutenentza ko etxebizitzak	2.4.4 Adin txikikoentza ko bizitegi- egoitzak	GUZTIRA
BIDASOA	10	-19	-9	-11	-7	-14	-49
DONOSTIALDEA	-51	19	-10	17	-29	46	-8
UROLA KOSTA	-19	-3	-8	-19	-10	-13	-72
DEBA BARRENA	-14	-13	-6	-11	4	5	-36
DEBAGOIENA	-16	1	-7	-21	-9	-0	-52
GOIERRI	-18	-17	-8	-7	-3	-1	-54
TOLOSALDEA	-9	-11	-5	-1	2	-12	-37
GUZTIRA	-119	-42	-53	-52	-51	11	-307

Iturria: Gipuzkoako Foru Aldundiko Gizarte Politika Saila

2.2. puntuan adierazten zenez, Donostialdean dagoen biztanle kopuru handiak eskualdea hiru azpi-eskualdetan banatzea justifikatzen da:

14. taula. Mapako estaldura-helburuen eta egungo estalduraren arteko aldea plaza kopuruari dagokionez eta zerbitzu bakoitzeko Donostialdeako azpi-eskualdeetan.

	1.7 Eguneko arreta- zerbitzua (bazterkeria)	1.8 Gaueko harrera- zerbitzua: bazterkeria	1.9.2 Babespeko etxebizitza: bazterkeria	2.4.2 Ezinduentzak o etxebizitzak	2.4.3.a) Buruko gaixotasuna dutenentza ko etxebizitzak	2.4.4 Adin txikikoentza ko bizitegi- egoitzak	GUZTIRA
DONOSTIA	-16	29	-21	48	-14	60	87
OARSOALDEA	-19	6	-8	-8	-6	-4	-38
BURUNTZALDEA	-18	-17	19	-23	-10	-9	-58

▪ **Gizarte Zerbitzuetako Eremuak**

15. taula. Mapako estaldura-helburuen eta egungo estalduraren arteko aldea plaza kopuruari dagokionez eta zerbitzu bakoitzeko gizarte zerbitzuetako esparruetan

	1.7 Eguneko arreta- zerbitzua (adin nagusikoak)	1.9.1 Abegi-etxea (gizarte emergentzia + emakumeak)	1.9.2, .3 eta .4 Ostatu hartze zerbitzua: adin nagusikoak	2.2.1 Adin nagusikoentz ako eguneko egoitzak	2.2.2 Egoitza okupazionalak	2.4.1 Adin nagusikoentz ako egoitzak	GUZTI RA
BIDASOA	-12	-5	-66	-62	-38	-79	-263
OARSOALDEA	-11	-16	-51	8	-19	-128	-218
DONOSTIA A Alde Zaharra- Erdigunea	-3	17	-9	10	-26	-104	-114
DONOSTIA B Amara Berri- Zaharra- Loiola- Martutene	-7	-19	-22	-42	-67	-42	-200
DONOSTIA C Antigu- Añorga- Aiete- Ibaeta- Igeldo- Zubieta	-7	-7	-35	-15	303	135	375
DONOSTIA D Altza- Herrera- Bidebieta	-5	-0	5	-40	-47	-17	-103
DONOSTIA E Gros- Egia- Ulia- Intxaurreondo	-8	-1	49	67	-86	292	312
BURUNTZALDEA	-11	-9	-6	-12	-50	-194	-281
UROLA KOSTALDEA	-7	10	34	7	-15	-78	-50
IRAURGI	-5	17	-10	11	-5	-7	1
DEBA KOSTA	-4	-5	-22	3	-38	-60	-126
DEBA ERDIA	-5	-8	-34	-40	29	95	37
BERGARALDEA	-3	-3	5	12	22	-14	20
LEINTZ IBARRA	-7	-9	-35	-26	-6	50	-33
UROLA GARAIA	-4	71	-2	29	13	-4	103
ORIA GARAIA	-7	11	-27	6	-21	-24	-62
TOLOSALDEA	-7	-4	21	-1	-9	28	27
GUZTIRA	-111	39	-207	-85	-61	-151	-576

Iturria: Gipuzkoako Foru Aldundiko Gizarte Politika Saila

Datu hauen guztien laburpen modura, hurrengo taulan zerbitzu bakoitzeko defizitak laburbiltzen dira plaza kopuruan Gipuzkoa osorako. Arestian azaldu bezala, aurreko koadroetan eskuratutako ezberdintasunek interpretazio okerra egitea eragin dezakete, izan ere, defizit eta superabit “teorikoak” batzen dira, eta, askotan ezinezkoa da, eta ez da komeni, plazak lurralde-eremu batetik bestera eramatea. Hori dela eta, 10., 11., 12., 13. eta 14 tauletan, zerbitzu bakoitzerako eta dagokion lurralde-eremuan, eskuratutako emaitzak aztertu ondoren, jarraian Gipuzkoa osorako eskuratutako defizitaren kalkulu bat barneratzen da, 4.3. atalean Gipuzkoarako ezarritako estaldura-estandar espezifikoen arabera.

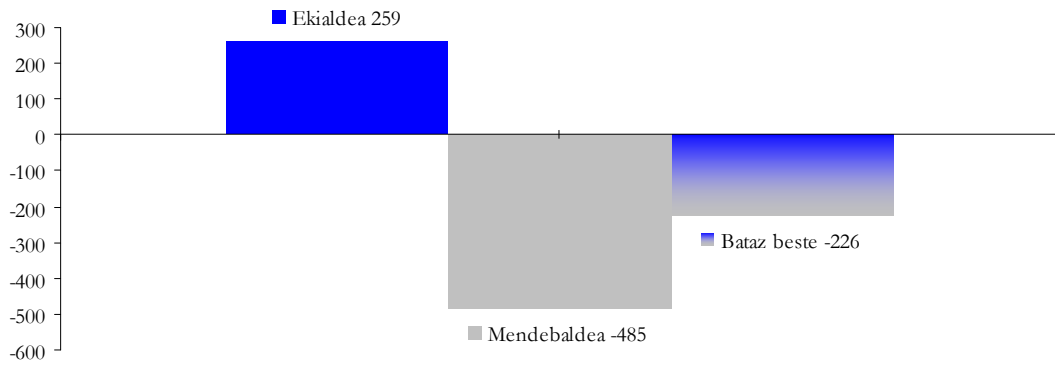
16. taula. Gipuzkoako defizitak orotara plaza kopuruari dagokionez eta zerbitzu bakoitzeko

EGOITZAK	Defizitak plaza kopuruari dagokionez
1. LEHEN MAILAKO ARRETAKO GIZARTE ZERBITZUAK	
1.7. Eguneko arreta-zerbitzuak	
1.7. Eguneko arreta: adin nagusikoak	-111
1.7. Eguneko arreta: bazterkeria	-119
1.8. Gaueko harrera-zerbitzua: bazterkeria	-42
1.9. Ostatu hartze zerbitzua	
1.9.1. Abegi-etxea: (gizarte emergentzia + emakumeak)	0
1.9.2. Babespeko etxebizitza: bazterkeria	-80
1.9.2., 1.9.3. eta 1.9.4. Ostatu hartze zerbitzuak: adin nagusikoak	-207
Defizita orotara lehen mailako arretan	-559
2. BIGARREN MAILAKO ARRETAKO GIZARTE ZERBITZUAK	
2.2 Eguneko egoitzak	
2.2.1. E. E. mendekotasuna	-96
2.2.1. E. E. ezintasuna	-42
2.2.2. Egoitza okupazionala	-50
2.2.3. E. E. gizarteratzea	-30
2.3. Gaueko abegi-egoitzak	
2.3.1. G. A. E. autonomiaren murriztapenak	-14
2.3.2. G.A.E. gizarteratzea	-14
2.4. Bizitegi-egoitzak	
2.4.1. B. E. adin nagusikoak	-157
2.4.2. B. E. ezinduak	-35
2.4.2.a) Ezinduentzako etxebizitzak	-56
2.4.3. B.E. buruko gaixotasunak	-29
2.4.3.a) Buruko gaixotasunak dituztenentzako etxebizitzak	-48
2.4.4. B.E. babesgabetasun-egoeran diren adin txikikoak	0
2.4.5. (1) B.E. bazterkeria: kroniko bilakatua	-17
2.4.5. (2) B.E. gizarteratzea	-37
2.4.6. (1) B.A.E. emakumeak	-9
2.4.6. (2) M/L E emakumeak egoteko	0
Defizita orotara bigarren mailako arretan	-634
Defizitak plaza kopuruari dagokionez GLHn	-1.193

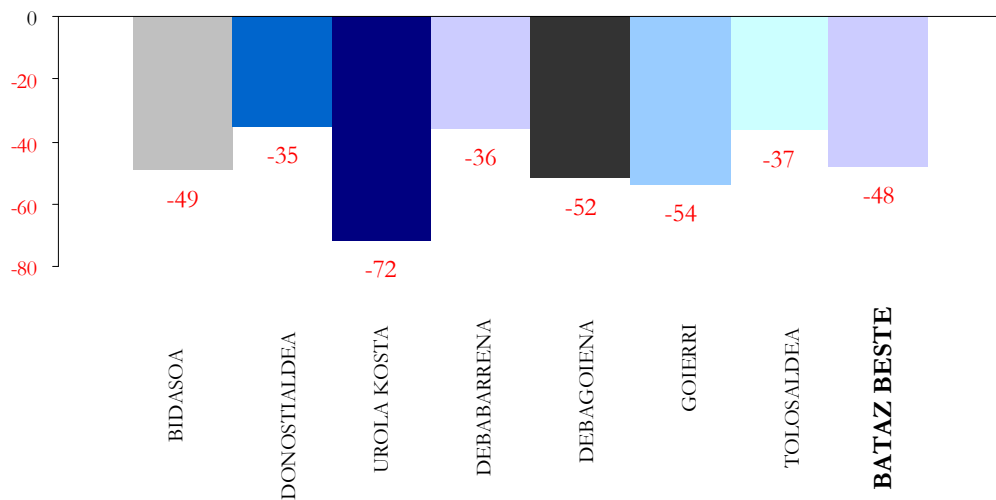
Iturria: Gipuzkoako Foru Aldundiko Gizarte Politika Saila

4.6 Emaitzen azterketa eremu lurraldekoaren edo geografikoaren arabera

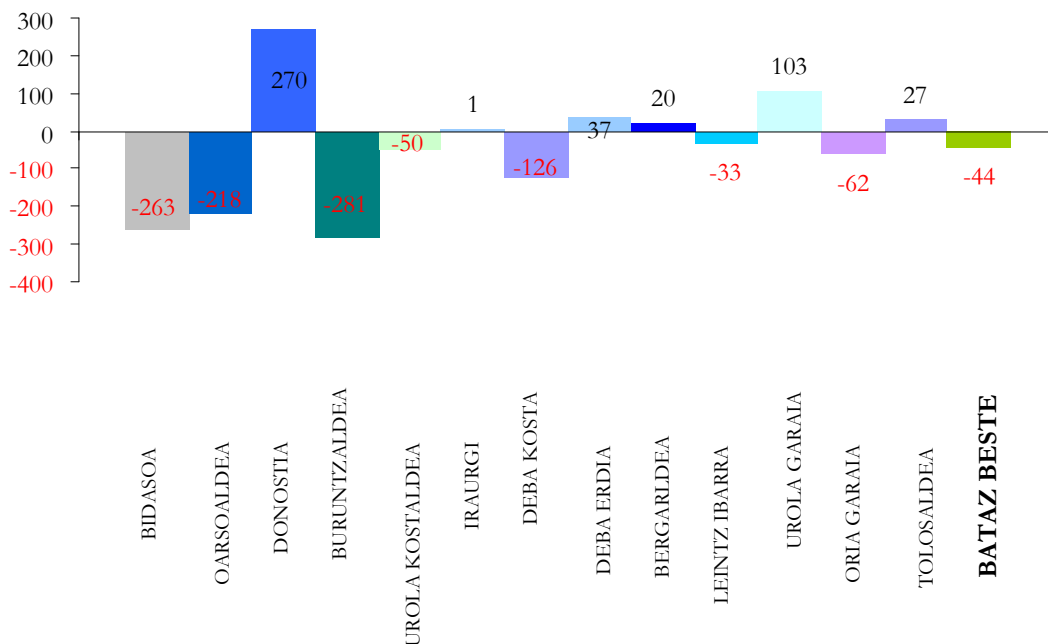
8.a grafikoa.- Mapa zein neurritan betetzen den erakusteko indize sintetiko sektoreka eta plaza kopuruaren arabera
(0 oinarria Mapa zorrotasunez betetzen denean)



8.b grafikoa.- Mapa zein neurritan betetzen den erakusteko indize sintetiko eskualdeka eta plaza kopuruaren arabera
> (0 oinarria Mapa zorrotasunez betetzen denean)



8.c grafikoa.- Mapa zein neurritan betetzen den erakusteko indize sintetikoa eremuka eta plaza kopuruaren arabera
(0 oinarria Mapa zorrotasunez betetzen denean)



Grafiko hauen laburpen modura, jarraian geografia-eremu bakoitzeko plazen defizitak adierazten dira, lau arreta-esparru nagusien arabera sailkatuta: mendekotasuna, ezintasuna, gizarteratzea eta babesgabetasuna.

- Defizitak mendekotasunaren esparruan:
 - Eguneko arreta-zerbitzuak adin nagusiko pertsonentzat: Ereku guztiak, Bidasoa, Oarsoaldea eta Buruntzaldea nabarmenduz
 - Adin nagusikoei ostatu emateko zerbitzuak: Bidasoa, Oarsoaldea, Donostia C, Leintz Ibarra eta Deba Erdia
 - Mendeko pertsonak artatzeko eguneko egoitza: Bidasoa, Donostia B eta D, Deba Erdia eta Leintz Ibarra.
 - Adin nagusikoentzako bizitegi-egoitza: Buruntzaldea, Oarsoaldea, Donostia B eta E, Bidasoa, Urola Kostaldea eta Deba Kosta.
 - Autonomian murriztapenak dituztenentzako gaueko abegi-egoitza: gaur egun halako ezaugarriarik dituen egoitzarik ez dagoenez, ez da ezarritako gutxiengo estaldura betetzen.

- Defizitak ezintasunaren esparruan:
 - Pertsona ezinduek artatzeko eguneko egoitza: Mendebaldeko Sektorea.

- Pertsona ezinduentzako bizitegi-egoitza: Mendebaldeko Sektorea.
 - Pertsona ezinduentzako babespeko etxebizitzak: Debagoiena, Buruntzaldea, Urola Kosta, Debarrena eta Bidasoa.
 - Buruko nahasmendua pairatzen duten pertsonentzako babespeko etxebizitzak: Donostia, Buruntzaldea, Urola Kosta, Debagoiena eta Bidasoa.
 - Egoitza okupazionala: Buruntzaldea, Deba Kosta, Bidasoa, Oria Garaia eta Oarsoaldea.
- Defizitak gizarteratzearen esparruan:
 - Eguneko arreta-zerbitzuak: bazterkeria: Defizitak eskualde guztietan, Bidasoan izan ezik.
 - Gaueko harrera-zerbitzua: bazterkeria: Bidasoa, Goierri, Buruntzaldea, Debarrena eta Tolosaldea.
 - Babespeko etxebizitza: bazterkeria: Eskualde guztietan, Donostia nabarmenduz.
 - Gizarteratzeko beharrianak dituzten pertsonak artatzeko eguneko egoitza: Mendebaldeko Sektorea.
 - Gaueko abegi-egoitzak: gaur egun halako ezaugarriak dituen egoitzarik ez dagoenez, ez da ezarritako gutxieneko estaldura betetzen.
 - Bizitegi-egoitza: Mendebaldeko Sektorea.
 - Defizitak babesgabetasun-egoeran dauden pertsonen esparruan:
 - Abegi-etxea (gizarte emergentzia + emakumeak): Donostia B eta Oarsoaldea.
 - Babesgabetasun-egoeran dauden adin txikikoentzako bizitegi-egoitza: Bidasoa, Urola Kosta eta Tolosaldea.

4.7 Lehentasunezko esku-hartzeak bigarren mailako arretako eguneko egoitza nahiz bizitegi-baliabideei begira

Aurreko puntuan, Gipuzkoan, gizarte zerbitzuetako sistema unibertsal bat egituratzeko bidean, eta lurralde osorako babes-maila homogeneoekin, urratsak emateko bete beharko liratekeen defizitak finkatu dira. Defizitaren estaldura 1.193 plazakoa da (559 lehen mailako arretan eta 634 bigarren mailakoan). Estaldura horrekin sarea areagotu egin ahal izango da. Horrela, 2017. urtean aurreikusitako eskaera betetzeko zerbitzuen eskaintza egokia prestatu ahal izango da Gipuzkoa osorako.

Bestaldetik, Gizarte Zerbitzuen Euskal Mapan aipatzen den moduan, proposamen horretan, erakundeek beste zenbait printzipio artatu beharko dituzte, esate baterako, baliabideen kudeaketa eta aprobetxamenduari dagokion efizientziarena. Hala, ezarritako irizpide teorikoak (biztanle-eremuak) egokitzeak ez du ekarriko, inolaz ere, beste baliabide bat gaitzea, baldin eta hura betetzea bermatzeko moduko eskaerarik ez bada.

Gainera, plaza berriak ezartzeko egutegia egiterakoan ezin da ahaztu badirela hainbat faktore, hala nola, zenbait figura fiskal mantentzeari buruzko ziurgabetasuna edo oraingo Maparen indarraldi mugatua, atzeratu dezaketenak defizitari aurre egiteko beharrezkoak diren plaza berri guztien exekuzio erritmoa.

Arrazoi horiek direla medio, bigarren mailako arretan defizita betetzeko finkaturiko 634 plaza horien artean, eta 2017rako Gipuzkoan finkaturiko estaldura-helburuak betetzeko bidean urratsak eman ahal izateko, jarraian lehentasunezkoztat jotzen diren esku-hartzeak hautatzen dira.

Hauek izan dira lehentasunezko esku-hartzeak hautatzeko erabili diren irizpideak:

- Arretaren eskaera eta premiei dagokien bilakaera
- Estaldura-defizit bereziko eremu geografikoak
- Inbertsiorako eta plazak kontzertatzeko abaguneak plazak areagotzeko aukera ematen duten egoitzetan.

Irizpide horiekin bat etorriz, jarraian lehentasunezkoztat jotzen diren bigarren mailako arretako eguneko egoitzei eta bizitegi-baliabideei dagozkien estaldura-helburuen azterketa eta laburpena jasotzen da.

4.7.1. Eguneko zerbitzu edo egoitzak

- **Adin nagusikoentzako eguneko egoitzak:** Gipuzkoako Lurralde Historikoko batez besteko estaldura egokituz jo badaiteke ere, planteatzen den lurralde-egituraketak eta itxarote-zerrendek agerian uzten dute badirela arreta-estaldura urriko zonaldeak, bereziki, Debagoienan eta Buruntzaldean. Gainera, 2.000 biztanletik gorako Gipuzkoako Lurralde Historikoko udalerrir guztiek baliabide mota hori izateko helburua betetzea aldera, ezinbestekoa da Soraluzen eta Mutrikun plazak gaitzea.
- **Pertsona ezinduentzako eguneko egoitzak:** ez da beharrezkotzat jotzen egoitza berriak eraikitzea, izan ere, eskaera txikia da eta oso atomizaturik dago. Halere, ezinbestekotzat jotzen da baliabide-sarea egokitu, birkokatu, balioanitzeko bilakatu eta bultzatzea. Horrez gain, ezinbestekoa izango da zahartzeak ekarritako beharrianak dituzten ezinduak artatzeko egungo egoera areagotzea, arreta-egunak urte osora hedatuz, beharrian zabal eta orokorrak dituzten pertsonentzako eguneko arretako plazak areagotuz eta, azkenik, lan-merkatutik edo merkatu okupazionaletik irteten diren pertsonentzako plazak areagotuz. Halaber, ezinbestekoa izango da 21 urterekin hezkuntza-aroa amaitutako pertsonak areagotzearen ondorioz sortuko den eskaera aurreikustea. Era berean, derrigorrezkoa izango da ezintasun-tipologia bakoitzean bizitegi erako nahiz erkidegoko arretari dagokienean dauden egiazko beharrianen inguruko azterketa egitea, ezintasun bat baino gehiago izateagatik laguntza zabal edo orokortua behar duten eta,

horrenbestez, asistentziaren ikuspegitik konplexutasun gehiago eskatzen duten, pertsona-profilari lehenetasun berezia emanez sare osoan. Kasu horietarako, 2015-2017 epealdian zehar egungo eskaintzari 41 plaza gaineratzea aurreikusten da, plazak Lurralde Historikoko eskualdeetan barna banatuta, modu horretan, baliabide horien eskaintzari dagokionez dagoen lurralde arteko desoreka arintzeko xedez.

- **Egoitza okupazionalak:** Lurraldeko batez besteko estaldura egokia dela esan badaiteke ere, Lurraldeko Eremu jakin batzuetan zenbait defizit teoriko hautematen dira, murriztu egin beharko lirakeenak. Gainera, erabiltzaileen zahartzeak duen eragina aztertu eta egoera horretara moldatzeko ahalegina egin beharko da, pertsona ezinduentzako eguneko arretarako egoitzetara eramatea bermatzeaz gain.
- **Gizarteratzeko egoitzak:** 2013an egoitzak birmoldatu egin ziren eta horri esker, zegoen defizita ia osorik bete da. Hori dela eta, helburutzat Bidasoan beste egoitza bat irekitzea planteatzen da soilik, 12 plaza izango dituena.

4.7.2 Gaueko abegi-egoitzak

- **Autonomian murriztapenak izatetik eratorritako beharrizanak artatzeko gaueko egoitza:** Gipuzkoan halako egoitzarik ez badago ere, ez da halako arretarako eskaera errealik hauteman. Horregatik, bizitegi-egoitza jakin batzuetan dauden plazak horretara homologatzea proposatzen da, zerbitzuaren eskaera erreal eta eraginkortasuna ebaluatzea ahalbidetiko duen esperientzia pilotu modura.
- **Gizarteratzeko beharrizanak artatzeko gaueko abegi-egoitza:** Gipuzkoan zerbitzu mota horri dagokionez ere ez dago plazarik. Hori dela eta, egoitza jakin bat hartuta, bertako zenbait plaza tipologia horretara birmoldatzeko ekintza esperimentalak burutzeko planteatzen da.

4.7.3.- Bizitegi-baliabideak

- **Adin nagusientzako bizitegi-egoitzak:** Eskaera errealaren azterketan aipatzen zen moduan, eta eskaera hori 2008-2013 epealdian zehar murriztuz joan bada ere, komenigarritzat ikusten da egun egoitzetan dauden plazen eskaintza beste 98 plazekin areagotzea, 2017. urteari so aurreikusten den 65 urtetik gorako biztanleen igoeraren ondorioz sor daitezkeen itxarote-zerrenda teknikoak aintzat hartuta, erantzute-maila egokiak lortzeko eta lurralde arteko oreka handiagoa erdiesteko. Horrela, zenbait eremutan (Buruntzaldea eta Oarsoaldea) lurraldeen arteko batez bestekoaren gainetiko itxarote-zerrendak daude. Berezi adierazgarria da defizita Oarsoaldean, aurreikusi behar dena eta eremu horretan bizitegi-egoitza berri bat eraikitzeko lehen urratsak ematea eskatzen duena. Halaber, atsedenerako egoitzetako plaza kopurua

nabarmen areagotu beharko da: Aldi baterako egonaldiak oporraldietan, beharrian bereziak ekarritakoak eta asteburutakoak.

- **Pertsona ezinduentzako bizitegi-egoitzak eta laguntzaz hornitutako etxebizitzak:** Lurraldean kontuan hartuta batez besteko estaldura egokia izan arren, itxarote-zerrenden bilakaerari dagokion azterketak erakusten duenez, egungo eskaintza areagotzeko premia dago. Gainera, eskaintza Donostian oso kontzentratu dagoela ikusten da. Horrenbestez, Lurraldeko zenbait eremutan defizitak hautematen dira, plaza kopuruak nabarmen areagotuz murriztekoak. Hala, eta eguneko egoitzei buruzko atalean adierazten zen moduan, bizitegi-baliabide horien kasuan ere egungo estaldura areagotzea komenigarri izango da, zahartzeak ekarritako beharrianak dituzten pertsona ezinduak artatzeko arreta-egunak urte osora hedatuz, egoitzetan laguntza zabal eta orokorra behar duten pertsonentzako plazak areagotuz eta, azkenik, babesgabetasun-egoeran zeuden adin txikikoei zuzendutako egoitza-sarean arreta amaitu zaien gazteentzako plazak areagotuz. Halaber, arretari dagokionez beharrian espezifikokoak dituzten eta ezintasun mistoa duten pertsonentzako egoitzetan plazak gaitzea ere lehentasunezkoa kontua izango da, aldi baterako egonaldirako plazak eta atsedenerako zerbitzuak areagotzearekin batera.
- **Laguntzaz hornitutako etxebizitzak buruko nahasmendua pairatzen duten pertsonentzako:** Aurreko tipologian bezalaxe, lurralde arteko batez bestekoari so, zerbitzu horren estaldura egokitzat jo daiteke Gipuzkoa osoan nahiz eremu ezberdinetan. Baina egindako azterketak agerian uzten du azken urteotan eskaera areagotuz doala, egungo eskaintzak betetzen ez duena. Faktore hori dela medio, Buruko Nahasmendu Larriak artatzeko Bizitegi Unitateen (BNLBU) eredia bultzatzea proposatzen da, buruko nahasmendu larria pairatzen duten pertsonentzako bizitegietan plaza gehiago gaituz. Atal horretan erabakigarria izango da Eusko Jaurlaritzako Osasun Sailarekin lortzen den akordioa.
- **Babesik gabe dauden adin txikikoentzako bizitegi-egoitzak:** Haurtzaroaren eta nerabezaroaren babesari dagokionez etorkizunean legedian sartzea aurreikusten diren aldaketak, literatura zientifikoa, metatutako esperientzia eta eskaeraren bilakaera (zehazki, bakarka datozen atzerriko adin txikikoen kopurua murriztean) ikusita, ez da gomendatzen egoitzetan, orokorki, plazei dagokienez dagoen eskaintza areagotzea. Gainera, Gipuzkoan eskaera hori famili harrera baliatuz betetzea planteatzen da eta, horren ondorioz, egoitzetako harrera, pixkanaka, aukera alternatibo modura luzatzea, famili harreraren barnean dauden formulen bidez baitaratu ezin den eskaerarako soilik.
- **Gizarteratzeko bizitegi-egoitzak eta laguntzaz hornitutako etxebizitzak:** azken urteotan baliabide mota honetan eskaera murriztu egin da pixkanaka eta, gaur egun, okupazio-indizea % 80 ingurukoa da. Hala ere, egungo itxarote-zerrendari so, egun dagoen eskaintza deszentralizatzea gomendatzen da, Lurraldeko Mendebaldeko Sektorerako plazen eskaintza

areagotuz, horretarako, plazak lekualdatuz eta beste zenbait plaza berri gaituz. Horrez gain, gomendagarritzat jotzen da egungo eskaintza kualifikatu eta dibertsifikatzea, eta zenbait baliabide espezializatzea, profil konplexudun kolektiboen beharrianak, familienak eta egoera jakin batzuekin lotutakoak (espetxeko esperientzia) betez.

- **Berehalako abegi-egoitzak eta egonaldi ertain eta luzea egiteko abegi-etxebizitzak indarkeria matxista pairatzen duten emakumeentzat:** ez da lehentasunezkoztat jotzen plaza gehiago gaitzea, izan ere, berriki berehalako bigarren abegi-egoitza zabaldu da Gipuzkoan eta, gainera, laster, autonomiarako etxebizitzak irekiko dira Gipuzkoako Lurralde Historikoko bi sektoreetan.
- **Egoitza soziosanitarioak:** Zenbait eskualdetan ez dago plazarik egoitza soziosanitarioko unitateetan (ESSU) eta horietan defizitak hautematen dira. Hori dela eta, ESSU horien egungo eskaintza osatzea proposatzen da Lurralde Historikoan zehar. Proposamen hori 5.2. atalean jasotzen den baliabide soziosanitarioen plangintzarekin koordinatu beharko da. Horri dagokionez, erabakigarria izango da Osasun Sailarekin lortzen den akordioa.

Atal honetan jasotako proposamen guztien laburpen modura, hurrengo koadroan Mapa honetan 2015-2017 epealdian zehar, Gipuzkoari so, gaineratzea proposatzen diren plaza guztien laburpena ematen da, ezarritako lurralde-eremuen edo geografikoen arabera banatuta.

17. taula. 2015-2017 epealdirako lehenetsuneko esku-hartzeak lurralde-eremuen arabera eta zerbitzuka

		2015				2016				2017			
		2015	2016	2017	2015	2016	2017	2015	2016	2017	2015	2016	2017
GUZTIRA		18	77	54	12	6	12	0	12	12	6	6	6
2.4.6. (2) M/L E indarkeriaren biktimen diren													
2.4.6. (1) B.A.E. indarkeriaren biktimen diren													
2.4.5. (2) B.E. gizarteratzea		10	16	6									
2.4.5. (1) B.E. bazterkeria: kroniko bihurtuta													
2.4.4. B.E. babesgabetsun-egoeran dauden adin													
2.4.3.a) Buruko nahasmendua pairatzen					6	6		6	6		6	6	
2.4.3. B.E. buruko nahasmendua			14	12									
2.4.2.a) Ezinduentzako etxebizitza					6	6		6	6		6	6	
2.4.2. B. E. ezintasuna			16	12									
2.4.1. B. E. adin nagusikoak													
2.4. Bizitegi-egoitzak													
2.3.2. G. A. E. gizarteratzea		8											
2.3.1. G. A. E. mendekotasuna													
2.3. Gaueko abegi-egoitzak													
2.2.3. E. E. gizarteratzea			12	8									
2.2.2. Egoitza okupazionala			19										
2.2.1. E. E. ezintasuna			16										
2.2.1. E.E. mendekotasuna													
2.2. Eguneko egoitzak													
L	LURRALDE HISTORIKOA												
	SEKTOREA												
H	EKIALDEKO SEKTOREA		19	12									
	MENDEBALDEKO SEKTOREA		16	8									
ESKUALDEA	BIDASOA												
	DONOSTIALDEA												
	UROLA KOSTA												
	DEBABARRENA												
	DEBAGOIENA												
	GOIERRI												
	TOLOSALDEA												
GIZARTE ZERBITZUETAKO ESREMUA	BIDASOA	6	5		0								
	OARSOALDEA	10			20*								
	DONOSTIA Eremu guztiak	20	8		10								
	BURUNTZALDEA	10			6*								
	UROLA KOSTALDEA				6								
	IRAURGI				6								
	DEBA KOSTA	12											
	DEBA ERDIA	12	4										
	BERGARALDEA												
	LEINTZ IBARRA	10	5										
	UROLA GARAIA		4										
	ORIA GARAIA		4										
	TOLOSALDEA												
Lehenetsuneko plaza guztiak		80	35	30	20	0	8	98	28	24	26	36	0
Defizitak plazetan		-96	-42	-50	-30	-14	-14	-157	-35	-56	-29	-48	0
Geratzen den defizita		16	7	20	10	14	6	59	7	32	3	12	0

Oarsoaldea eta Buruntzaldeako eremuetan soilik plaza kopuru hori barneratzen da eremu horietan demanda erreala betetzeko beharrezkoak diren plazak kontzertatzeko dauden zati direla medio

4.8 Kokapen fisiko jakinik eta jarduera proposamen berezirik behar ez duten beste zerbitzu eta prestazioen estaldura eta defizit helburuen kalkulua

Egoitza zentroetako eta eguneko zentroetako plazen defizitak kalkulaturik, apartatu honetan kokapen fisiko jakin bat eskatzen ez duten Gizarte Zerbitzuen katalogoak biltzen dituen gainerako zerbitzu, programa eta prestazioen estaldura eta defizit helburuak jasoko dira apartatu honetan.

18. taula. Kokapen fisiko bat eskatzen ez duten zerbitzu eta prestazioen estaldurak eta defizitak

FORU ESKUMNEKO BESTE ZERBITZU, PROGRAMA ETA PRESTAZIO BATZUK	Esparrua:	Estaldura 2017*	GLHko defizita
2.5. Adinekoentzako atsedeen zerbitzuak	L. Historikoa	0,02	-15
2.5 Desgaitasuna duten pertsonentzako atsedeen zerbitzuak	L. Historikoa	0,003	-12
2.6. Gizarte Larrialdien Koordinazioko Foru Zerbitzua	L. Historikoa	0,152	0
2.7.2.3. Ezintasuna duten pertsona helduentzako tutoretza-zerbitzua	L. Historikoa	0,19	-120
2.7.3.1. Familiekin lantzeko esku-hartze gizarte-hezkuntzazko edota psikosozialerako zerbitzua	L. Historikoa	1,228	-54
2.7.4. Arreta goiztiarrean gizarte esku-hartzea burutzeko zerbitzua	L. Historikoa	1,723	-600
2.7.5. Arreta sozio-juridiko eta psikosozialeko zerbitzua, indarkeria matxista	L. Historikoa	0,792	-452
2.7.6.1. Familia harrera sustatu eta teknikoki laguntzeko zerbitzua:.	L. Historikoa	0,061	-79
3.1.1. Laguntza pertsonalerako prestazio ekonomikoa (LPPE)	L. Historikoa	0,432	-207
3.2.1. Familia ingurunean zaintzeko prestazio ekonomikoa:	L. Historikoa	7,759	-2.769
3.3. Autonomia pertsonala indartzeko laguntzak (laguntza teknikoak)	L. Historikoa	1,021	0

*Mendekotasun zerbitzuetan, 65 urtetik gorako estaldurak. Pertsonentzako desgaitasunetan, 18 eta 64 urte arteko pertsonak. Emakumeen babesgabezia, 18 -64 urte eta 17 urte edo gutxiagoko pertsonak. Arreta Goiztiarrean, 6 urtetik beherakoak.

Dokumentu honen hasieran esan bezala, Mapa honen helburu estrategikoetako bat da arreta egokia bermatzea ahalik eta inguru motzenez. Helburu hori lortzeko, jarduketara hauek proposatzen dira:

- Etxeko Laguntza Zerbitzua 64.508 ordu zabaltzea, hartara 2016rako aurreikusten den jende gehiagori arreta emateko.
- Atsedeen plaza kopurua handitzea, bai adinekoentzat, bai desgaituentzat.
- Etxeko hezkuntza eta psikologia programa hobetzea
- Arretari dagokion urteko egutegia hedatzea pertsona ezinduentzako eguneko egoitza eta etxebizitzetan.
- Bizitza Independentearen programan hartu beharreko kasuak areagotzea
- Autonomia pertsonala indartzeko laguntzak (laguntza teknikoak) handitzea
- 2015eko uztaitetik aurrera, 1. Mailako eta 1. Graduko MBB baremoa duten mendeko pertsonen prestazio gehiago aitortzea

- Prestazio ekonomikoen hartzaile diren eta, aldi berean, mendekotasun-egoeran edo hala izateko arriskuan diren pertsonak etxean mantentzeko xedez abiarazten den zerbitzu bat jasotzen duten pertsona kopurua areagotzea.

Neurri hauek aplikatuta, arreta beharrak dituzten pertsonen arreta zerbitzua indartzea. 2017ko helburu gisa, portzentaje hauek ezarri dira etxeko arreta jasotzen dutenei dagokienez zerbitzu guztietako pertsonetikiko:

- Adinekoak: 75%
- Pertsona desgaituak. 81%:

Kokapen fisiko jakin bat behar ez duten gainerako zerbitzu eta programei dagokienez, Mapak, besteak beste, neurri hauek proposatzen ditu:

- Ezintasuna duten pertsona helduentzako tutoretza-zerbitzuko 63 plaza berri sortzea
- 54 plaza berri sartzeko adingabeentzako esku hartze hezkuntzako eta psikosozialerako.
- Arreta goiztiarreko zerbitzuan 600 kasu berri sartzeko, hartara Arreta Goiztiarraren osoko esku hartzeari buruzko dekretu berria indarrean sartuta sortzen den eskaerari erantzuteko.
- Diru gehigarriak eta baliabide gehigarriak arreta soziojuridikoko eta arreta psikosozialeko zerbitzuetarako indarkeria matxistari dagokionez.
- Familia harreraren alde egin sistemaren mugarri gisa 76 plaza gehituta.

5.- GIPUZKOAKO GIZARTE ZERBITZUETAKO SARE PUBLIKOA HOBETZEKO HELBURUAK

5.1 Foru eskumeneko zerbitzuen eta prestazio ekonomikoen kalitatea eta efizientzia hobetzeko helburuak eta neurriak

Azkenik, gomendagarria da dokumentu honetan, eskaintza-eskaeraren inguruan, egindako azterketa plazen estaldurarekin lotura zuzena ez duten helburu eta neurri espezifiko zenbait planteatzeko baliatzea, hots, bigarren mailako arreta-zerbitzuen hobekuntza eta efizientziarekin eta prestazio ekonomikoekin lotura duten haietarako baliatzea.

Neurri horiek hautatzeko, besteak beste, irizpide hauek erabili dira:

- Gaur egun ematen diren zerbitzuak hobetzea
- Zenbait zerbitzutako arreta ingurunean eta erkidego mailan sustatzea, batez ere, adinekoen eta haurtzaroaren babeserako esparruan
- Egungo eskaintza osatzea beharizan espezifikoak dituzten pertsona eta kolektiboak artatu ahal izateko, programa eta zerbitzu berrien bidez.
- Gipuzkoako Batzar Nagusietan 2013ko uztailaren 11n onartutako “Pobretutako herritarren beharrak eta eskaini beharreko baliabideak zehazteko talde txostengilearen ondorioen txostena” izenekoan barneratzen diren neurri eta ekintzak aintzatestea.

Jarraian helburu eta neurri osagarri horiek zerrendatzen dira, Gizarte Zerbitzuen 12/2008 Legeko Prestazio eta Zerbitzuen Katalogoko indize eta numerazioaren arabera.

2. Bigarren mailako arretako Gizarte Zerbitzuak

2.1. Mendekotasuna, ezintasuna, bazterkeria eta babesgabetasuna balioetsi eta diagnosis egiteko zerbitzua

- Mendekotasuna eta ezintasuna balioesteko foru kudeaketa zuzena abiaraztea
- EAEko bazterkeria Balioesteko tresna txertatzea.
- Balioespen ezberdinak egiteko denbora murriztea.
- Gizarte Bazterkeria Balioesteko Lanabesa abiaraztea modu esperimentalean.

2.2. Egunezko zerbitzu edo egoitzak, 2.3. Gaueko abegi-egoitzak eta 2.4. Bizitegi-egoitzak

- Plaza berrien eskaintza kontzertatzeko formula lehenestea egoitzak eraikitzeke joeraren aurrean mendeko pertsona nagusien esparruan.

- Balio anitzagokoak izango diren baliabideak sortzea zerbitzuen gehiegizko sektorizazioa murrizteko.
- Gizarte zerbitzuetako egoitzak indarrean den araudi orokor eta espezifikora egokitzea.
- Inplikaturako entitateen lankidetzarekin, egoitzetan ezintasunaren arretarako eredu bat diseinatzea
- Bideragarritasun-arazoak dituzten egoitza txikiak laguntzea
- Gizarteratzeko egoitzetan arretaren intentsitatea sendotzea, laguntzaren intentsitatea hobetuz eta langile/plaza indizea ere hobetuz, gero eta konplexuagoak diren kasuei erantzun ahal izateko.
- Gizarteratzeko egoitzetan sartzeko Dekretua Garatzea: Sartzeko irizpide materialak zehaztea, balioespen eta orientaziorako foru baremoa onartzea, familien balioespenerako foru baremoa onartzea eta Gipuzkoako Foru Aldundira eratorpen zuzenak egiteko eskumena duten gizarte erakundeak onartzea.

2.5. Atsedenerako zerbitzua

- Atsedenerako egoitzetan plaza kopurua areagotzea: oporraldiak, beharizan bereziak eta asteburuak.

2.6. Gizarte premia eta larrialdien koordinaziorako zerbitzua

- Esku-hartze psikosoziala hobetzea gizarte emergentzia eta ezbeharrak artatzeko, eta Larrialdi Planak abiarazteko ardura duten organismoekin protokoloak eta prozedurak eratzeko.
- Lehen nahiz bigarren mailako harrera-zerbitzuekin batera larrialdien baterako kudeaketa hobetzea.

2.7. Bigarren mailako beste zenbait arreta-zerbitzu:

2.7.2. Autonomiari eusteko zerbitzuak:

2.7.2.1.-Bizitza independentearen laguntzarako zerbitzua.

- Bizitza independentearen laguntzarako zerbitzuaren efizientzia, eraginkortasuna eta asebetetze-maila neurtzea
- Artatutako kasu kopurua areagotzea

2.7.2.2.-Ingurune fisikorako laguntza teknikoaren eta egokitze-penerako zerbitzua.

- Laguntza teknikoak emateko denborak murriztea eta zerbitzuaren asebetetze-maila neurtzea.

2.7.2.3. Ezintasuna duten pertsona helduentzako tutoretza-zerbitzua.

- Zerbitzuaren erantzukizun publikoa baitaratzeko urratsak ematea

2.7.3. Familiako esku-hartze eta bitartekaritzarako zerbitzuak:

2.7.3.1. Familiekin lantzeko esku-hartze gizarte-hezkuntzazko edota psikosozialerako zerbitzuak.

- Sendian izenekoan barneratzen diren baliabideak hedatu eta sendotzea eta pertsona zaintzaileen asebetetze-maila neurtzea
- Babesgabetasun-egoeran dauden familientzako esku-hartzearen eredu berria, ebidentzian oinarritako programei jarraituz
- Familiekin lantzeko esku-hartze gizarte-hezkuntzazko edota psikosozialerako zerbitzuak bultzatzea

2.7.4. Arreta goiztiarrean gizarte esku-hartzea burutzeko zerbitzua.

- Garapenean nahasmenduak dituzten edota arrisku-egoeran dauden 6 urtetik beherako haurrei zendutako arreta oso eta eraginkorrerako eredu berria

2.7.5. Arreta sozial eta juridikorako nahiz psikosozialerako zerbitzuak egoera hauetan: indarkeria matxista eta emakumeen aurkako eraso sexualak, adin txikikoen aurkako erasoak, adin nagusikoen aurkako erasoak eta ezinduen aurkako erasoak.

Indarkeria matxista pairatu duten emakumeen arretari dagokionez:

- Indarkeria matxista eta emakumeen aurkako eraso sexualetan esku-hartzeko arreta sozial eta juridikorako zerbitzuen hobekuntza Gipuzkoako Lurralde Historikoan, legezko informazioa eta aholkularitza, zentzu zabalean, (jardunbide prozesalaren aurretik) eskaintzeko xedez.
- Laguntza psikologikoko arreta hobetzea, Gipuzkoako Lurralde Historiko osoan taldeko terapia psikologikoa eskaintzeko aukera barne, ahalduntze ibilbidea diseinatzeko.
- Hobekuntza indarkeria matxista eta eraso sexualak pairatu dituzten arreta-zerbitzuen dibertsifikazioari dagokionez: harrera-premia jabetzen ez diren arren, duten arrisku-maila handiari so, egoitza batean sartzeko irizpideak betetzen dituzten emakumeen arretarako balioespen eta esku-hartze psikosoziala barneratzen da. Egoitzan egonaldi laburra edo ertaina amaitu ondotik, sareko guneren batean edo bere etxean, arreta indibidual edo familiarrerako plan baten jarraipena behar duten emakumeak ere barneratzen dira.
- Bazterkeria-arriskuan diren pertsonen arretari dagokionez, egoitzan egiten ez diren esku-hartzeen programak indartzeko premia hautematen da, ikuspegi komunitario batekin, estaldura Lurralde Historikora hedatzeko helburuarekin.

2.7.6. Famili harrera eta adopzioa sustatu eta laguntzeko zerbitzuak:

2.7.6.1. Famili harrera sustatu eta teknikoki laguntzeko zerbitzua.

- Famili harrera sistemako erreferentziazko eredu bilakatzea.
- Harrera profesionala bultzatzea.
- Berehalako famili harrera txertatzea, 0-6 urte bitartekoentzat.

2.7.6.2. Adopzioa sustatu eta teknikoki laguntzeko zerbitzua.

- Aurretiazko prestakuntza-programaren eta adopzio osteko zerbitzuen hobekuntza.

3. **Prestazio ekonomikoak:**

- 2015eko uztailetik aurrera, 1. Mailako eta 1. Graduko MBB baremoa duten mendeko pertsonen prestazio gehiago aitortzea
- Emandako prestazioen eraginkortasuna ebaluatzea.
- Gizarte-bazterkerian izateko arriskuan diren gazteentzako emantzipaziorako prestazio ekonomikoa sortzea.

Atal hau osatzeko, jarraian, dokumentuko atal honetan jasotzen diren zerbitzu eta prestazioetan aplikatzeko zeharkako zenbait helburu jasotzen dira, kalitatea eta eraginkortasuna hobetzearekin, eta koordinazioa hobetzearekin lotuak.

- Saileko Zuzendaritza eta Zerbitzuen arteko koordinazioa hobetzea, eta baita gizarte zerbitzuetako emaile diren udal eta entitateekin izatekoa ere, Mapa honetan planteatzen diren helburuak lortzeko urratsak ematea ahalbidetuko duten baterako estrategiak diseinatzeko.
- Bizi-kalitatearen eredu esparru guztietan pixkanaka txertatzea.
- Gizarte zerbitzuetan laguntza-kalitateko praktika onak hedatzea.

Amaitzeko, eskaintzen diren zerbitzu guztietan eragina duten zeharkako beste zenbait helburu aipatu behar dira, bi bloketan multzokatuta: espazio soziosanitarioa eta emakume eta gizonen arteko berdintasuna:

a) **Espazio soziosanitarioa:** espezifikoki soziosanitarioak diren baliabide berrien esparruan, helburu hauek planteatzen dira epealdi honetarako:

- Baliabide soziosanitarioen hedapena osatzea: Sarrera Dekretu bat adostu eta arretarako eredia erabiltzaileen profil berrietara doitzea.
- Osasun Sailarekin koordinazioan, Egoitza Soziosanitarioko Unitateen Sarearen eta Buruko Nahasmendua pairatzen duten pertsonen Arretako Sarearen, nahiz drogaren mendekotasuna duten pertsonentzako baterako plangintza egitea, erabiltzailearentzat ibilbide-orri koordinatua bermatze aldera. Ildo horretatik, Gipuzkoako Plan eragile Soziosanitarioan (2014-2015) planteatutako helburua nabarmentzea komeni da.

b) **Emakume eta gizonen berdintasunerako ikuspegiari** dagokionez, hurrengo helburu eta neurriak lagungarri izango dira Emakumeen eta Gizonen Berdintasunerako II. Planean (2013-2020) planteatutako helburuak erdiesteko:

- Mapa honetan eta, oro har, Gizarte Politika Sailaren plangintzan generoa azterketarako kategoria modura barneratuko da egungo egoeraren bilakaera ezagutu, kontrolatu eta ebaluatzea ahalbidetzen duten datu eta adierazle guztietan.
- Erkidegoaren ingurunean arreta hobetzeko proposamenek eta zerbitzuak eta zaintzaileak pixkanaka profesionalizatzek zaintzaile ez formalak duintzea eragingo dute.
- Jasotako proposamen multzoak berekin dakar zainketa politika publikoen ikuspegia familiari hain lotua ez egotea.
- Indarkeria matxistaren biktima diren emakumeen eskaera potentzialean aurreikusten den bilakaerarekin zorroztasun gehiagoz planifikatu ahal izango dira pertsona horiek arretari dagokionez dituzten beharrianak. Gainera, zerbitzuen alorrean, laguntza-programa oso baten sorrerari, eta arreta sozial eta juridikoan nahiz psikosozialean hobetzeko proposamenei esker, kolektibo horri zuzendutako arreta nabarmen hobetuko da.

I. ERANSKINA

MEMORIA EKONOMIKOA

1.- Alderdi metodologikoak

Memoria Ekonomiko honetan Gipuzkoako Gizarte Zerbitzuetako Mapan (2015-2017) ezarritako estaldura-helburuak pixkanaka txertatzearekin lotutako kostu ekonomikoaren aurreikuspenak zehazten dira. Horretarako, inbertsioari eta gastu arruntari dagokienean, Mapa aplikatzeak izango duen inpaktu ekonomikoa eta Gipuzkoako Foru Aldundiaren Gizarte Politika Saileko aurrekontuan eragingo duen igoera jasotzen da.

Memoria Ekonomikoa interpretatu ahal izateko, ezinbestekoa da hurrengo alderdi metodologikoak aintzatestea:

- Memorian soilik Mapan bizitegi-egoitzetarako eta erkidegokoetarako proposatzen diren plaza berriak gaitzetik eratorritako gastuak aurreikusten dira, ekonomikoki kuantifika daitezkeen helburu operatiboak betetzetik eratorritako gastuekin batera: 2017an egungo estaldura mantentzeko beharrezkoa den igoera zerbitzu eta prestazio ekonomiko batzuetan, eta foru sareko egoitzak indarreko araudira egokitzeko gastua.
- Memoria Ekonomiko honetako aurreikuspen guztiak aurrekontuko igoerei dagozkie, aurrekontuan eragina duten baina Mapa honetatik apartekoak diren beste zenbait esku-hartze eta estrategietatik eratorritako igoerak barneratu gabe.
- Ez dira barneratu 12/2008 Legeko Zerbitzuen Katalogoan barneratzen ez diren zerbitzu edo laguntzei buruzko aurreikuspenak. Hori dela eta, Gizarte Politika Sail honek kudeaturiko programa eta laguntza batzuen estimazioa ez da jasotzen.
- Plaza berriak gaitzeari dagokionez, Memorian gastu arruntaren zenbatekoa eta beharrezkoak diren inbertsio-gastuena jasotzen dira. Estaldura-helburu teorikoak betetzeko aurreikusten diren 634 plazetatik, 132 plazen kasuan, bizitegi-egoitzak edo erkidegokoak eraiki edo handitzea beharrezkoa izango dela estimatu da. Gainerako 502 plaza berrien kasuan, baitaratuta, alokairuan, lagata edo beste erakunde batzuekin akordioak gauzaturuta eskuratutako lokalen bidez sare publikoan barneratu ahal izango direla aurreikusten da. Banaketa hori kalkulatu ahal izateko, ahalik eta plaza kopuru handiena aurreikusi da, berezko egoitzetan plaza libreak erabiliz eta, bigarrenik, lurralde-eremu bakoitzeko egoitzetan dagoeneko existitzen diren plaza libreak kontzertatuz. Aurreko aukerarekin betetzen ez diren plazen kasuan, bizitegi-egoitzak eta erkidegokoak eraiki, eraberritu edo handitzeak ekarriko lukeen inbertsio-gastua balioetsi da. Arestian aipatu den moduan, defizit teoriko osoa estaltzeko aurreikusten diren plaza guztiak gaitzeko aukera, 2017an egon daitekeen egoera ekonomikoaren eta orduko aurrekontuaren baitan geratzen da.

- Gastu arruntaren barnean plaza berri guztiak mantendu eta gaitzeko beharrezkoak diren gastu guztiak (soldatak, ondasunak eta zerbitzuak, eta transferentzia arruntak) sartzen dira. Bestalde, inbertsio-gastuen barnean inbertsio errealari dagozkion gastuak eta sistema hedatzeko beharrezkoak izan daitezkeen kapitalaren transferentziak sartzen dira, egoitza edo ekipamenduetan egitekoak.
- Zerbitzu ezberdinen gastu osoa, funtsean, 2015-2017 epealdirako estimatutako plaza berrien kopuruak eta Lurralde Historiko bakoitzean zerbitzu bakoitzak batez beste duen unitate-kostuak zehaztu dute eta, horiek, aldi berean, moduluetan eta, gaur egun, Gipuzkoan plaza bakoitzeko eta inbertsio edo zerbitzu mota bakoitzeko urtero aplikatzen diren batez besteko kostuetan oinarritzen dira. Egungo kostu horiek dira aurreragoko aurrekontu-ekitaldiei dagozkin gastuak kalkulatzeko erabili direnak, aurreikuspenean sartu ez direlarik, besteak beste, kontzertatze-irizpideetan edota lan-hitzarmenetan izan daitezkeen balizko aldaketetatik eratorritako inpaktua.
- 2015-2017 epealdi osoari buruzko zerbitzu eta prestazio ezberdinen kostua jasotzen da, nahiz eta balizko aplikazio-epe edo –erritmoei buruzko aurreikuspenak ere barneratzen diren.
- Kalkulatutako gastua aurrekontuko igoeraren gainean aurreikusitako gehienezko zenbatekoari buruzkoa da eta ez dira kontuan hartu lurralde-eremu batzuetan plaza soberakoak izatetik eratorritako balizko ordainak edota beste erakunde batzuetatik jaso daitezkeen finantzaketak. Horren harira, gizarte zerbitzuetako egoitzetan emandako osasun zerbitzuengatik Osasun Sailak emandako finantzaketari dagokionez, ez da inolako estimaziorik egin, izan ere, une honetan zaila da kalkulatzeko diru-sarreretatik eratorritako inpaktua, eta baita lankidetzaren eragingo lituzkeen gastu berriena ere.
- Azkenik, gizarte zerbitzuek beren lurraldearen garapen ekonomikoan positiboki eragiteko gaitasunari dagokionez, Gipuzkoako Lurralde Historikoko produkzioan, errentan, enpleguan eta zergetan aurreikusitako gastuaren inpaktu ekonomikoari buruzko estimazio bat planteatzen da. Horretarako, EHUK 2009. urtean egindako “*Gipuzkoako Foru Aldundiak gizarte politikaren alorrean egindako gastuaren inpaktu ekonomikoa*”⁴ izeneko Ikerketan zehaztutako oinarritzko adierazleak edo inpaktuaren biderkatzaileak erabili dira. Kontuan izan behar da adierazle horietako batzuek ez dituztela barneratzen zerga-tipo berriak. Horrenbestez, estimazioen balioak gutxienekoak direla uler daiteke.

⁴ <http://www.sis.net/es/ver-detalle.php?ref=180760>

2.- Gipuzkoako Gizarte Zerbitzuetako Mapa 2015-2017 epealdian aplikatzen eratorritako aurrekontuaren igoerari buruzko estimazioa

2.1.- Aurrekontuaren igoeraren zenbateko osoa

Gizarte Zerbitzuetako Mapa 2015-2017 aplikatzen eratorritako metatutako zenbateko osoa 29.623.928 eurokoa da. Zenbateko horren % 84a gastu arruntari dagokio eta gainerako % 16a inbertsio-gastuari.

Esku-hartze ezberdinei dagokienez, kostuaren % 48a bizitegi-egoitzetan eta erkidegokoetan gaitzeko plaza berrietarako aurreikusitako gastuari dagokio. Bestalde, prestazio ekonomikoaren gastuak aurreikusitako igoera osoaren % 28a suposatzen du.

1. taula. Gipuzkoako Gizarte Zerbitzuetako Maparen zenbateko osoaren banaketa 2015-2017 epealdian zehar

Esku-hartzeak	Gastu arrunta	Inbertsioa	Gastua guztira	%
Plaza berriak egoitzetan	11.920.767	2.427.296	14.348.062	% 48,4
Plaza berriak beste zerbitzu batzuetan	4.931.783	0	4.931.783	% 16,6
Prestazio ekonomikoak	8.144.082	0	8.144.082	% 27,5
Egoitzak araudira egokitzea	0	2.200.000	2.200.000	% 7,4
Guztira	24.996.632	4.627.296	29.623.928	% 100

2.2.- Aurrekontu-ekitaldien banaketa

Aurrekontu-ekitaldien araberako banaketaren kalkulua egiteko, esku-hartze ezberdinak gauzatzeko erritmoei eta balizko epeei, eta zerbitzu eta prestazioen hartzaile diren pertsona kopuruaren pixkanakako igoera metatuari buruzko egungo aurreikuspenak baliatu dira. Plaza berriak gaitzeko erritmoa eta inbertsio osoaren banaketa kalkulatzeko, 2015. ekitaldiko aurrekontuaren proiektuari dagozkion aurreikuspenak hartu dira kontuan eta gainerako kostua 2016. eta 2017. ekitaldietan banatu da. Aurreko guztiarekin bat etorriz, Gizarte Politika Sailaren aurrekontuari so Mapan proposatutako esku-hartzeen egoera hau dela estimatzen da:

2. taula. Aurrekontuaren igoeraren banaketa ekitaldi bakoitzeko

2015		2016		2017	
Gastu arrunta	Inbertsioa	Gastu arrunta	Inbertsioa	Gastu arrunta	Inbertsioa
3.709.238	404.616	3.188.211	962.188	7.492.497	1.489.072
4.113.854		4.150.399		8.981.569	
% 1,29		% 1,29		% 2,75	

2.3.- Esku-hartze ezberdinei dagokien zenbatekoa

Zerbitzuen izaeraren ikuspegitik, hau da aurreikusten den zenbateko osoaren banaketa:

2.3.1.-Mapan bizitegi-egoitzetarako eta erkidegokoetarako proposatzen diren plaza berrietatik eratorritako gastuak

Gizarte zerbitzuetako egoitzen tipologiari dagokionez, bizitegi-zerbitzuak eta ostatu hartzekoak dira gastu handiena dakartenak, aurreikusitako zenbatekoaren % 74 batekin. Bestalde, eguneko arretarako zerbitzu eta egoitzen kasuan, portzentajea %26koa da.

3. taula. Mapan bizitegi-egoitzetarako eta erkidegokoetarako proposatzen diren plaza berrietatik eratorritako gastuak

EGOITZAK	Mapan proposatutako plaza berri kopurua	Gastu arrunta	Inbertsioa	Gastua guztira	%
2.2 Eguneko egoitzak					
2.2.1. E. E. mendekotasuna	96	1.138.499	451.779	1.590.278	% 11,1
2.2.1. E. E. ezintasuna	42	440.682	204.616	645.298	% 4,5
2.2.2. Egoitza okupazionala	50	273.531	800.000	1.073.531	% 7,5
2.2.3. E. E. gizarteratzea	30	228.731	216.854	445.585	% 3,1
2.3. Gaueko abegi-egoitzak					
2.3.1. G. A. E. autonomian murriztapenak	14	262.501	0	262.501	% 1,8
2.3.2. G.A.E. gizarteratzea	14	234.958	252.996	487.954	% 3,4
2.4. Bizitegi-egoitzak					
2.4.1. B. E. adin nagusikoak	157	2.873.846		2.873.846	% 20,0
2.4.2. B. E. ezintasuna	35	1.321.574	0	1.321.574	% 9,2
2.4.2.a) Ezinduentzako etxebizitza	56	1.286.698	0	1.286.698	% 9,0
2.4.3. B.E. buruko nahasmendua	29	1.863.701	216.854	2.080.555	% 14,5
2.4.3.a) Buruko nahasmendua pairatzen dutenentzako etxebizitza	48	937.320	26.136	963.456	% 6,7
2.4.4. B.E. babesgabetasun-egoeran dauden adin txikikoak	0	0	0	0	% 0,0
2.4.5. (1) B.E. bazterkeria: kroniko bilakatua	17	285.306	129.030	414.336	% 2,9
2.4.5. (2) B.E. gizarteratzea	37	773.422	129.030	902.452	% 6,3
(2.4.6) B.A.E. indarkeriaren biktima diren emakumeak	9	0	0	0	% 0,0
2.4.6. (2) M/L E indarkeriaren biktima diren emakumeentzako egonaldia	0	0	0	0	% 0,0
Plaza berrien kostua guztira	634	11.920.767	2.427.296	14.348.062	% 100

* Urte osoari dagokion gastua

Zenbateko hori 4.651.405 eurora murriztuko litzateke, egoera ekonomikoaren ondorioz, soilik dokumentuko 4.7 atalean lehentasunezkoztat jotako 417 plazak gaitu ahal izango balira.

2.3.2.-Foru Aldundiak eskainitako eta Legeko Zerbitzuen Katalogoan barneratzen diren beste zerbitzu batzuetan plaza berriak gaitzetik eratorritako gastuak

4. taula. Foru Aldundiak eskainitako beste zerbitzu batzuetan plaza berriak gaitzetik eratorritako gastuak

Plaza berriak eta hobekuntzak beste zerbitzu batzuetan	Kopurua	Gastu arrunta
ESSU plazak areagotzea	57	808.251
Etxez etxeko programa psikologiko eta hezigarria areagotzea	10	42.600
EG eta ezinduentzako etxebizitzak 365 egunetara hedatzea	-	312.000
Atsedenerako plazak gaineratzea	-	340.000
Bizitza Independentean sakontzea	14	103.366
Laguntza teknikoak gehitzea	-	116.000
Arreta Goiztiarreko kasuak areagotzea	600	502.515
Tutoretza-zerbitzua areagotzea	63	71.000
Berariazko famili harrera	50	306.600
Famili harrera profesionalizatua	16	480.000
Berariazko larrialdizko famili harrera	10	122.640
Adin txikikoentzako esku-hartze gizarte-hezkuntzako eta psikosoziala	54	525.312
Haur eta Nerabe Taldeak indartzea	-	260.590
Balioespen psikosozialerako programa sendotzea	-	36.000
Indarkeria matxistaren biktimei zuzendutako arreta psikologikorako programak sendotzea	-	177.482
Indarkeria matxistaren biktimei zuzendutako laguntza juridikoa sendotzea	-	188.653
Indarkeria matxistaren biktima diren emakumei zuzendutako esku-hartze psikosozialerako zerbitzu bat abiaraztea	-	113.730
Gizarteratze-programetan ratioak hobetzea	-	160.000
Akonpainamendu espezializaturako Programa sendotzea	-	165.000
Arreta-eskaera areagotzetik eratorritako beste zenbait gastu	-	100.044
Plaza berrien eta hobekuntzen kostua guztira	874	4.931.783

2.3.3.-Prestazio ekonomikoen hartzaile berrietatik eratorritako gastuak

Mendekotasunaren esparruan, prestazio ekonomikoari dagokionez izandako eskaeraren bilakaeraren inguruan azken urteotan egindako azterketatik erortzen denez, kontzeptu horri dagokion gastua egonkortzen ari da pixkanaka. Bestalde, 2015eko uztailetik aurrera, 1. Mailako 1. Graduan balioetsitako pertsonen zuzendutako Autonomia Pertsonalaren eta Arretaren Sustapenari buruzko abenduaren 14ko 39/2006 Legean barneratutako mendekotasunezko prestazioetarako eskubidearen eraginkortasunak ekar dezakeen balizko egoeraren estimazioa barneratu da.

5. taula. Prestazio ekonomikoen hartzaile berrietatik eratorritako gastuak

Prestazioak	2015	2016	2017	GUZTIRA
Mendekotasuna	1.343.886	2.905.566	3.894.630	8.144.082

2.3.4.-Egoitzak araudira egokitzeko aurreikuspenetatik eratorritako gastuak

6. taula. Egoitzak araudira egokitzeko aurreikuspenetatik eratorritako gastuak

Egoitzak	Zenbatekoa	Oharrak
Adin nagusikoentzako egoitzak	1.400.000	Eskoriatza, Ordizia eta Zumaia
Adin txikikoentzako egoitzak	700.000	Loistarain, Zarategi, Azpilikueta, Uba eta Irisasi
Gizarteratzeko egoitzak	100.000	
Guztira	2.200.000	

Estimazio ekonomiko fidagarriak kalkulatu ahal izateko beharrezkoak diren datuak ez daudenez, aurreko taulan ez da sartu ezinduentzako bizitegi-egoitzen dekretu berriko proiektua onartuz gero, Uliazpi Fundazioaren baitako egoitzak egokitzetik eratorriko litzatekeen gastua.

2.4.- Esparru ezberdinei dagokien gastua

Azkenik, 2017. urterako aurreikusitako gastuaren igoera Gizarte Zerbitzuetako Sistemak estaltzen dituen esparru ezberdinen arabera aztertzen bada, aurreikusitako igoera handiena (% 52) mendekotasunarekin lotutako egoerak artatzera bideratzen dela ikus daiteke.

7. taula. Gizarte Zerbitzuetako Mapa aplikatuz 2015-2017 epealdirako aurreikusitako igoeraren banaketa esparru handien arabera

Esparruak	Gastu arrunta	Inbertsioa	Gastua guztira	%
Mendekotasuna	13.555.222	1.851.779	15.407.002	52%
Ezintasuna	7.109.455	447.606	7.557.061	26%
Babesgabetasuna eta gizarte emergentzia	1.695.142	700.000	2.395.142	8%
Gizarte-bazterkeria	2.636.812	1.627.910	4.264.723	% 14
Guztira	24.996.632	4.627.296	29.623.928	% 100

3.- Gipuzkoako Gizarte Zerbitzuetako Maparen produkzioan, errentan, enpleguan eta zergetan 2015-2017 epealdirako aurreikusitako inpaktu ekonomikoaren estimazioa

8. taula. Mapan aurreikusitako gastuaren inpaktu ekonomikoa

Aurreikuspenak	Estimazioa	Adierazlea
Produktzioa areagotzearen ondoriozko zenbatekoa	59.247.855 €	Gastu estimatua: 2€/1€
Errenta areagotzearen ondoriozko zenbatekoa	30.216.406 €	Gastua: 1,02 €/1 €
Lanpostu berriak	741	Gastu estimatua: 25 enplegu/1.000.000 €
Diru-bilketa areagotzearen ondoriozko zenbatekoa	13.034.528 €	Estimaturako gastuaren % 44. Zergak eta gizarte-kotizazioak barne
GFARA bideratutako diru-sarrera fiskala areagotzearen ondoriozko zenbatekoa	7.820.717 €	Diru-bilketaren igoeraren % 60

II. ERANSKINA

MAPAREN JARRAIPENA ETA BETETZE-MAILAREN EBALUAKETA

Sarreran aipatu den moduan, Mapa hau behar bezala bete dadin elementu erabakigarria da bertan aurreikusten diren ekintza eta helburuen jarraipena eta ebaluazioa egiteko plan bat diseinatu eta abiaraztea.

Jarraipen eta ebaluaziorako plana Mapa betetzeko kudeaketa burutzeko tresna bat da. Plan horren xedea, mapako bi helburuekin lotutako proposatutako neurrien koherentzia bermatzeaz gain, hauxe da:

- Mapako helburuak betetzen ari diren, objektiboki, ebaluatzeko erabiltzen diren adierazle eta jazoerak, hastapenetik, identifikatzea.
- Jarraipena eta ebaluazioa egiteko beharrezkoa den informazioa a priori identifikatzea eta beharrezko datuak jasotzeko prozesu sistematikoa diseinatzea.
- Mapan proposatutako neurriek xede-populazioarengan duten inpaktuaren azterketa ahalbidetzea.
- Maparen jarraipena bideratzea hartako gauzatze-fasean zehar eta, beharrezkoa balitz, hobekuntzak eta aldaketak txertatzea, etengabeko berrelikatze-prozesuaren barnean.
- Gipuzkoako Foru Aldundiko Gizarte Politika Saileko arduradun politikoei hartzen dituzten erabakien gardentasun-maila areagotzea.
- Mapako helburu orokor eta operatiboak zein neurritan betetzen diren ziurtatzea, etengabeko ebaluazio-prozesu batekin.
- Mapako helburuen kudeaketari eta betetze-mailari buruzko informazio publiko eta objektiboa eskaintzea.

Jarraipen eta ebaluaziorako planaren metodologia:

Jarraipen eta ebaluaziorako plana etengabe garatuko da, Maparen indarraldi osoan zehar. Horrela, jarraipen eta ebaluaziorako planaren bidez jasotzen diren informazioak hartuta, Mapako helburuak birbideratu eta birdoitzeko aukera egon dadin. Horretarako, prozesua, Gipuzkoan gizarte zerbitzuek hastapenean agertzen zuten egoerari buruzko azterketarekin abiatzen da, prozesuak ebaluazio partzialekin jarraitzen du, eta Maparen indarraldia amaitzean burutuko den azken ebaluazioarekin amaitzen da.

Modu eskematikoan, hauek dira jarraipen eta ebaluaziorako prozesu hau banatzeko bereiz daitezkeen faseak:

- 1.- Gizarte Zerbitzuetako Mapak (2015-2017) erdietsi beharreko helburu orokorrak zehazteko helburu operatiboak definitzea.
- 2.- Helburu operatiboak betetzerakoan neurriek izandako inpaktua egiaztatzea ahalbidetuko duten adierazleak identifikatzea.
- 3.- Mapa honetan barneratutako zerbitzuek hastapenean, 2013ko abenduaren 31n, zuten egoera deskribatzea.
- 4.- 2015-2017 epealdian zehar lortu nahi diren emaitza edo xedeak finkatzea.
- 5.- Hala badagokio, gauzatuz gero, helburu operatibo jakin bat bete dela ziurtatuko duten jazoerak identifikatzea.
- 6.- Iritsiera-egoera edo esku-hartze osteko emaitza erreala islatu ahal izateko datuak jasotzea.
- 7.- Urte bakoitzaren amaieran burutzeko ebaluazio partzial baten bidez emaitzak aztertzea. Ebaluazio horren ondorioei esker, esku-hartzearekin lotuta planteatutako helburu eta neurriak doitzeko aukera izango da.
- 8.- Maparen indarraldia amaitzean burutzeko azken ebaluazioa egitea.
- 9.- Informazioa publikoki hedatzea, pixkanaka egingo diren ebaluazio partzialeko eta azken ebaluazioko txostenen bidez.

Hautatutako adierazle, xede, jazoera eta datuak:

Jarraipen eta ebaluaziorako prozesua gauzatu ahal izateko, ezinbestekoa da, aurretiaz, erabiliko diren ebaluazio-irizpideak zehaztea.

Horretarako, lorpenen hainbat adierazle hautatu dira Mapako helburu operatiboekin lotuta. Adierazle horiekin helburu horien betetze-maila neurtu ahal izango da, 2017. urtean lortu asmo diren aldatetekin batera. Adierazle horiek hautatzeko, adierazle horiek irisgarriak (erraz eskuratzekoak eta kostu urrikoak), sentsibleak (Maparen xedearekin lotutako aldatetak erregistratzeko gai izango direnak), egiaztagarriak (aldaketak objektiboki ziurtatzea ahalbidetzekoak, eta kuantifikagarriak) eta, azkenik, zehatzak (anbiguotasunerako tarterik utzi gabe, edozein pertsonak modu berean neurtu eta interpretatzeko modukoak) izatea bilatu da.

Datuei dagokienez, datuak jaso eta tratatzeko sistema bat garatu da, gizarte-arretako sare publikoko eskaintzan izaten diren bariazioak urtero ebaluatzea ahalbidetuko dutenak eta horrenbestez, lortutako helburuen betetze-mailaren portzentajeak ezarri eta plan honetan ezarritakoekin alderatu ahal izango dira. Jaso eta aztertuko diren datuak Gipuzkoako Foru Aldundiko Gizarte Politika Sailaren Extranet sarean urte bakoitzeko abenduaren 31n ematen direnak izango dira. Sare horretan Gipuzkoako Lurralde Historikoko gizarte-arretako sare publikoko zerbitzuen eskaintzarekin lotutako datu guztiak daude eta BEHAGI Gipuzkoako Gizarte Behatokiaren bidez (<http://www.behagi.eus/>) argitaratuko dira.

Aurrekoarekin bat etorriz, hurrengo koadroan hautatutako helburu orokorrak, helburu operatiboak, adierazleak, xedeak eta jazoerak zehazten dira, Mapa honen betetze-mailaren ebaluazioa egitea ahalbidetuko dutenak

Maparen helburu orokorrak	Helburu operatiboak	Adierazlea	Egoera 2013/12/31 n	GAUZAPENAREN URTEKO JARRAIPENA				Xedea	Jazoera	
				2014	2015	2016	2017			
1. Arreta-estaldura unibertsalizatzeko urratsak ematea 2017. urteari begira	1.1	2017an herritarrei zuzendutako arreta-estalduraren egungo portzentajea mantentzea	Arreta-estaldura orokorraren portzentajea	% 3,40					% 3,40	
	1.2	2017an arreta-premia gehien duten kolektiboekiko estalduraren egungo portzentajea mantentzea	Artatutako pertsonen portzentajea	% 21,95					% 21,95	
	1.3	Babesgabetasun-egoeran edo izateko arriskuan den populazioari zuzendutako arretaren portzentajea areagotzea: adin nagusikoak, ezinduek, indarkeriaren biktima diren emakumeak eta adin txikikoak	Eragindako populazioa aintzat hartuta, artatutako populazioaren portzentajea	% 21,95					% 22,5	
	1.4	Baliabideen eskaintza areagotzea ezarritako estaldura-helburuen arabera	Mapan 2017. urteari so finkatutako helburuei dagozkien plaza berrien kopurua	9.860					635	
	1.5	Itxarote-zerrendak murriztea eta zerrenda teknikoko mailetan mantentzea	Zerbitzuetako itxarote-zerrenda errealean eta zerrenda teknikoan arteko aldea -Adin nagusikoentzako egoitzak - Adin nagusikoentzako EE - Ezinduentzako egoitzak - Buruko nahasmendua dutenentzako egoitzak -Gizarteratzeko EE	94 40 11 43 24					74 32 5 35 16	
	1.6	2017an mendekotasun-egoeran den populazioaren egungo estalduraren portzentajea mantentzea	Artatutako pertsonen portzentajea	% 78,7					% 78,7	
	1.7	3. eta 2. mailako mendekotasuna duten pertsonen arretari dagokion portzentajea areagotzea	Arreta jasotzen duten eta 3. eta 2. mailako mendekotasuna duten pertsonen portzentajea	% 90,6					% 93	
	1.8	Laguntza pertsonala areagotzea LPPE bidez	LPPE hartzaile diren pertsonen portzentajea IZPE eta LPPE hartzaile diren pertsona guztiekiko	% 17,19					% 22	I.1 Graduaren eskubidea aitortzea

Maparen helburu orokorrak	Helburu operatiboak	Adierazlea	Egoera 2013/12/31n	GAUZAPENAREN URTEKO JARRAIPENA				Xedea	Jazoera	
				2014	2015	2016	2017			
2. Gipuzkoako gizarte-baliabideen sare publikoko eskaintza gizarte-beharrizanen bilakaerara egokitzea eta lurralde mailako oreka lortzea	2.1	Baliabideen eskaintza lurralde arteko desorekak murriztea	Gizarte zerbitzuetako eremuetako estalduran desbideratzeak lurraldeko batez bestekoarekiko	28					25	
	2.2	Gaur egun artatzen den eskaera ez beharrezkoa murriztea	Mendekotasun-zerbitzuetan MBB baremoan 15 puntu baino gutxiago duten pertsona artatuen portzentajea artatutako guztiekiko edo 33ko ezintasun-mailaren azpitikoak	% 0,37 % 12,92					% 0,30 % 10	
	2.3	Eskatzen ez diren zerbitzuetako eskaintza murriztea	Okupazioaren portzentajea	% 90,6					% 92	
	2.4	Balio anitzagokoak diren baliabideak sortzea	Balio anitzeko egoitza berrien kopurua	-					2	
	2.5	Gizarte zerbitzuetako egoitzetan aplikatzekoa den araudi orokor eta espezifikoa egokitzea	Araudia betetzen duten egoitzen portzentajea guztiekiko baliabide motako: Adin nagusikoentzako egoitzak Adin nagusikoentzako eguneko egoitzak Indarkeriaren biktima diren emakumeentzako egoitzak Adin txikikoentzako egoitzak	% 81,2 % 98,2 % 0 % 7					% 100 % 100 % 100 % 50	
	2.6	Plaza berrien eskaintza luzatzeko kontzertatze-formula lehenestea	Kontzertatuak diren plaza pribatu berrien portzentajea plaza berri guztiekiko	-					% 75	

Maparen helburu orokorrak	Helburu operatiboak	Adierazlea	Egoera 2013/12/31 n	GAUZAPENAREN URTEKO JARRAIPENA				Xedea	Jazoera	
				2014	2015	2016	2017			
3. Zerbitzu eta prestazioen eskaintzari dagokion kalitatea hobetzea, pertsonen beharrianetara egokitutako arreta bermatzeko, eskaintza hori bere ingurunetik ahalik eta hurbilen kokatuz	3.1	Itxarote-zerrendan dauden pertsonen batez besteko denbora murriztea	Batez besteko egunak (urtean zehar izena eman eta egoitzetan sartu diren pertsonena) -Adin nagusikoentzako egoitzak -Adin nagusikoentzako eguneko egoitzak - Ezinduentzako egoitzak - Ezinduentzako eguneko egoitzak - Osasun mentaleko egoitzak - Osasun mentaleko eguneko egoitzak - Baliabide guztien batez bestekoa 3. graduako MBB baremoa duten pertsonak 2. graduako MBB baremoa duten pertsonak	65 70 97 100 171 89 89 70 61					50 63 75 75 120 70 70 45 50	
	3.2	Beren jatorrizko lurralde-eremuan artatutako pertsonen proportzioa areagotzea	Beren jatorrizko eremuan artatutako pertsonen portzentajea	% 77					% 80	
	3.3	Arreta-premiak dituzten adin nagusiak beren etxean egon daitezela ahalbidetzea.	Beren etxean bizi diren 65 urtetik gorako pertsona artatuen portzentajea zerbitzu guztietan artatutako adin nagusiko pertsona guztiekiko	% 72,61					% 75	
	3.4	Pertsona ezinduentzako eguneko egoitzetan ematen den arretan urteko egun guztietara hedatzea	365 eguneko arreta eskaintzen duten egoitza kopurua / egoitza guztiak	0					5	
	3.5	Inplikaturako entitateen lankidetzarekin, egoitzetan ezintasunaren arretarako eredu bat diseinatzea								Arreta-eredua argitaratzea

3.6	Arreta-premiak dituzten pertsona ezinduak beren etxean egon daitezela ahalbidetzea	Beren etxean bizi diren ezindutako pertsona artatuen portzentajea zerbitzu guztietan artatutako ezindutako pertsona guztiekiko	% 78					% 81	
3.7	Jarraibide orokor modura, bertako adin txikikoen harrera famili harrera batean gauza dadila ezartzea	0-7 urte bitarteko adin txikikoen portzentajea / harreran dauden guztiak 8-17 urte bitarteko adin txikikoen portzentajea / harreran dauden guztiak	% 78,7 % 45					% 81 % 50	
3.8	Profesionalizatutako famili harrera bultzatzea	Harreran dauden adin txikikoen portzentajea	% 6					% 9	
3.9	Familiekin lantzeko esku-hartze gizarte-hezkuntzazko edota psikosozialerako zerbitzuak bultzatzea	Programetan dauden plaza kopurua	366					420	
3.10	Indarkeria matxista balioesteko tresna bat taxutzea	-	-					-	Balioespenerako tresna erabiltzea
3.11	Larrialdi kasuak abegi-egoitzekin batera kudeatzea		-					-	Zerbitzua abiaraztea

Maparen helburu orokorrak		Helburu operatiboak	Adierazlea	Egungo egoera	Xedea	Jazoera
4. Zerbitzuen sare publikoaren antolaketa eta kudeaketa hobetzea, erakunde arteko koordinazioak sustatutako gizarte zerbitzuetako lurralde mailako antolaketaren bidez.	4.1	Lurralde-antolaketarako proposamen bat diseinatzea	-	-	-	Proposamena diseinatzea
	4.2	Lurralde-antolaketarako proposamena onartzea	-	-	-	Proposamena onartzea
	4.3	Lurralde-antolaketarako proposamena txertatzea				Zerbitzuak lurralde-antolaketa berrira egokitzea

Maparen helburu orokorrak		Helburu operatiboak	Adierazlea	Egungo egoera	Xedea	Jazoera
5. Ondoren proposatutako helburu eta neurrien jarraipen, ebaluazio eta kontrol publikoa egin dadila zilegitzea.	5.1	Urteko ebaluazio-txostena egitea	-	-	-	Urteko txostena idaztea
	5.2	Urteko ebaluazio-txostena hedatzea	-	-	-	Urteko txostena aurkeztea
	5.3	Azken ebaluazio-txostena egitea	-	-	-	Azken txostena idaztea
	5.4	Azken ebaluazio-txostena hedatzea	-	-	-	Azken txostena aurkeztea
	5.5	Mapako helburuak jarraipen eta ebaluaziorako planean ateratako ondorioetara egokitzea		-	-	Helburuak egokitzea